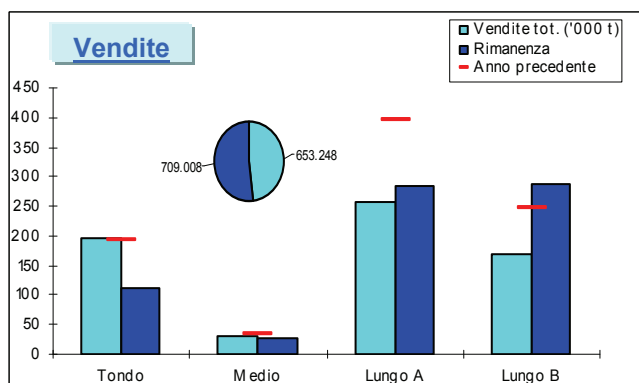




Mercati italiani



TIPO	SONDAGGIO SUPERFICI 2009 (ha)	SUPERFICI 2008 (ha)	Diff. in ettari
TONDO	57.219	46.499	+10.720
MEDIO	10.885	10.276	+609
LUNGO A	94.744	93.012	+1.732
LUNGO B	72.652	74.411	-1.759
TOTALE	235.500	224.198	+11.302

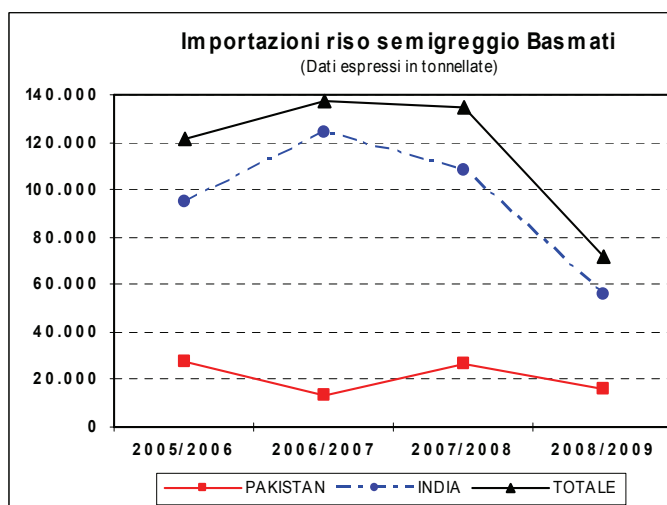
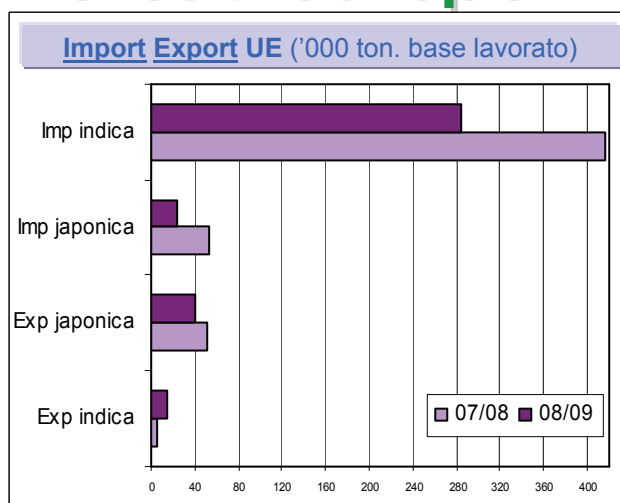
Il commento della settimana

Questa settimana le **vendite dei produttori** hanno interessato 33.925 tonnellate; spiccano le transazioni relative ai Tondi con ben 12.446 tonnellate, seguite da quelle riguardanti i Lunghi A (11.293), i Lunghi B (8.494) e i Medi (1.692). Rispetto ai dati rilevati lo scorso anno i Lunghi A risultano in calo di 137.776 tonnellate, i Lunghi B di 77.765 tonnellate ed i Medi di 4.425 tonnellate; i Tondi, invece, evidenziano un aumento di 4.488 tonnellate. Il totale venduto ammonta a 653.248 tonnellate e rappresenta il 48% della quantità disponibile, mentre l'anno scorso le vendite si attestavano a 868.726 tonnellate che rappresentavano il 56% della quantità disponibile (58% rispetto alla stima).

Alla **Borsa Merci di Vercelli** le quotazioni del Selenio e dell'Ariete risultano in aumento, rispettivamente di € 20 e di € 10, mentre l'Arborio risulta in calo di € 10; invariata la quotazione del Thaibonnet.

Il **sondaggio per le semine 2009** evidenzia un incremento di 11.300 ettari della superficie nazionale rispetto alle superfici investite a riso nel 2008. Con 10.720 ettari in più, i Tondi forniscono il contributo più consistente all'aumento, seguiti dai Lunghi A e dai Medi; in flessione, invece, i Lunghi B, i cui prezzi sono i meno remunerativi sul mercato.

Mercati europei



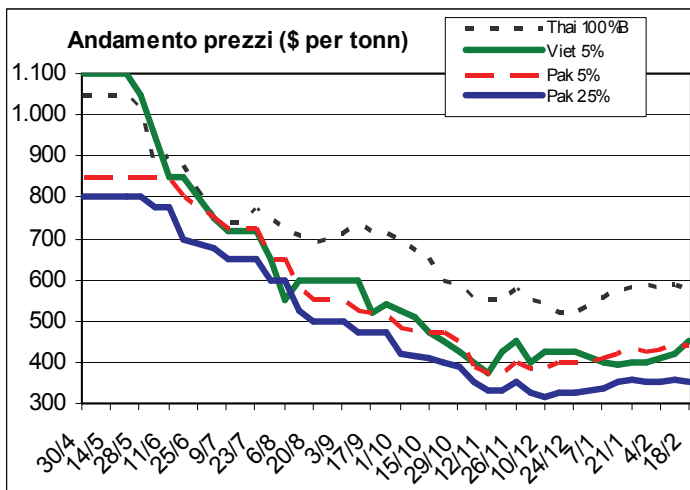
Il commento della settimana

Le importazioni comunitarie si attestano a 306.943 tonnellate, base lavorato, facendo registrare rispetto allo scorso anno, a pari data, un calo di 162.699 tonnellate (-34,6%), di cui 132.232 riguardano il riso di tipo indica e le restanti 30.467 riguardano il riso di tipo japonica. La Commissione europea non ha ancora registrato le assegnazioni dei contingenti GATT di gennaio (38.180 tonnellate base lavorato). Le importazioni di riso semigreggio Basmati risultano in calo di 62.736 tonnellate rispetto alla scorsa campagna (-46,7%) corrispondenti a circa 43.300 tonnellate di riso lavorato.

Sul fronte dell'export, si registra una diminuzione dei flussi dell'1,2% (55.382 tonnellate, base lavorato, contro 56.057). Nell'ultima rilevazione gli operatori hanno richiesto titoli per 3.760 tonnellate contro le 5.163 della scorsa settimana.

Mercati internazionali

Principali quotazioni FOB del riso lavorato		
Tasso di cambio		1 € = \$1,2634
Mercati asiatici	\$/t	€/t
Thai 100%B	570	451
Vietnam 5%	450	356
India (MEP)	1.000	792
India Basmati trad.	1.800	1.425
Pakistan 5%	440	348
Altri mercati	\$/t	€/t
Uruguay 5%	520	412
Argentina 5%	510	404
USA LG 2/4%	562	445
California MG 1/4%	1.150	910
Egitto 101	N.Q.	N.Q.



Thailandia Il prezzo del riso lavorato 100% grado B è sceso di \$ 15. Nonostante la scarsa domanda estera, il Ministro del Commercio è convinto che le esportazioni del 2009 riguarderanno 8,5 - 9,5 milioni di tonnellate.

Vietnam La quotazione del riso lavorato al 5% è aumentata di \$ 40, grazie agli ultimi accordi commerciali che hanno portato a 3 milioni di tonnellate il totale degli impegni per l'esportazione nel 2009.

India Gli stock di intervento hanno superato i 20 milioni di tonnellate; sembrano maturi i tempi per riprendere l'attività di esportazione per il riso non Basmati.

Pakistan La filiera è indispettita dalle modalità di gestione del programma di intervento adottate dal Governo tramite le agenzie PAS-SCO e TCP (Trade Corporation of Pakistan) che stanno ostacolando i flussi in esportazione.

Usa Il mercato dell'area del Golfo continua ad essere molto calmo a causa della limitata domanda estera, in particolare per il riso lavorato Long Grain, per il quale le esportazioni risultano in calo del 54%. Il Medium Grain californiano ha recuperato i \$ 25 persi settimana scorsa; la siccità dovrebbe ridurre del 20-30% le semine in California di questo tipo di prodotto.

Egitto Il Governo egiziano ha annunciato che manterrà il divieto di esportazione anche dopo il 1° aprile 2009. Tuttavia, consentirà le esportazioni agli operatori che parteciperanno alle gare indette dal Governo per la fornitura di riso lavorato in confezioni da un kg alla popolazione più povera del Paese. L'operatore aggiudicatario dovrà fornire il prodotto al Governo ad un prezzo inferiore a quello di mercato, ma sarà autorizzato ad esportare un quantitativo pari a quello fornito tramite gara. Le esportazioni autorizzate saranno comunque gravate da una tassa del valore di \$ 185 per tonnellata.

Sicurezza alimentare

Rapid Alert System (Fonte: EFSA)

Anche per questa settimana non risultano segnalazioni riguardanti il riso.

Varie

Summit ASEAN: è possibile stabilizzare i prezzi mondiali? (Fonte: The Wall Street Journal)

La Thailandia cerca alleanze con il Vietnam per avviare un dialogo mirato ad ottenere una maggior stabilizzazione dei prezzi del mercato mondiale, in vista del summit dei leaders dell'ASEAN che si terrà a fine febbraio in Thailandia. Un insuccesso farebbe male al mercato, avrebbe dichiarato il presidente della Thai Rice Exporters Association. Un'altra idea di cui si discuterà nel summit è quella di creare riserve regionali di riso, per fronteggiare le fasi di scarsità ed assorbire le eccedenze.

Produzione cerealicola mondiale in calo nel 2009 (Fonte: FAO Crop Prospects and Food Situation Feb 2009)

Secondo il rapporto FAO, la produzione cerealicola mondiale sarebbe in calo rispetto al record 2008 per semine più scarse e condizioni climatiche sfavorevoli. Europa e USA hanno seminato meno mentre in altre parti del mondo regnano condizioni di siccità prolungata. Fao registra un aumento delle scorte e prevede che i prezzi rimangano alti. La domanda di biocombustibili sarebbe rallentata a causa dell'importante riduzione del prezzo del petrolio.

Comprensorio irriguo Est Sesia (Fonte: comunicato Regione Piemonte)

Venerdì 20 febbraio sarà firmata a Novara l'intesa tra Piemonte e Lombardia per istituire formalmente il comprensorio irriguo Est Sesia, con l'approvazione del nuovo statuto sarà creato un comprensorio interregionale che potrà gestire al meglio una realtà territoriale omogenea sotto il profilo idrografico e funzionale. Saranno presenti gli Assessori regionali all'Agricoltura delle due Regioni.

Fiera in campo (Fonte: "l'Informatore Agrario", n°7)

Al Centro fiere di Caresanablot (Vercelli) si terrà nei giorni di sabato 28 febbraio e domenica 1 marzo la XXXII edizione della "Fiera in campo". Nella giornata di sabato si svolgerà l'esibizione dimostrativa in campo della squadra acrobatica di Fendt Italia. Come di consueto, durante la manifestazione saranno effettuate prove in campo su un'area di 25 ettari e si potranno vedere all'opera alcuni trattori d'epoca.