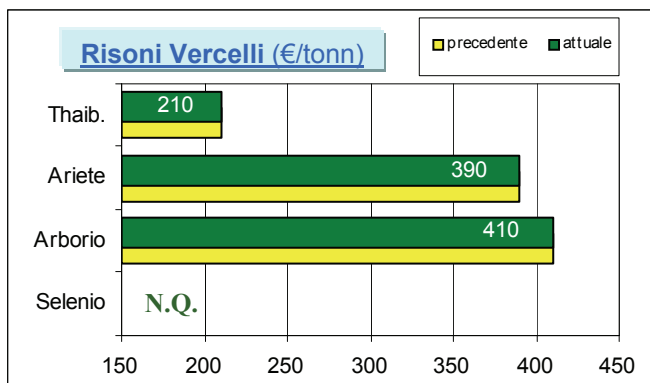
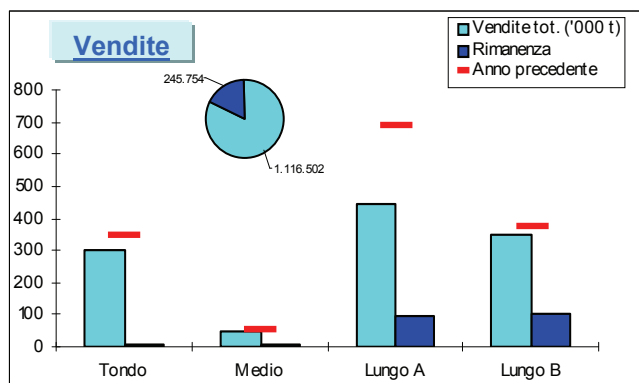




Mercati italiani



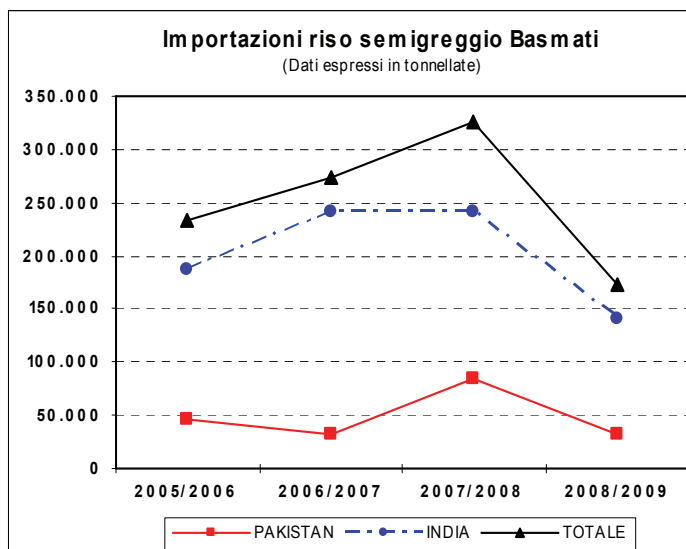
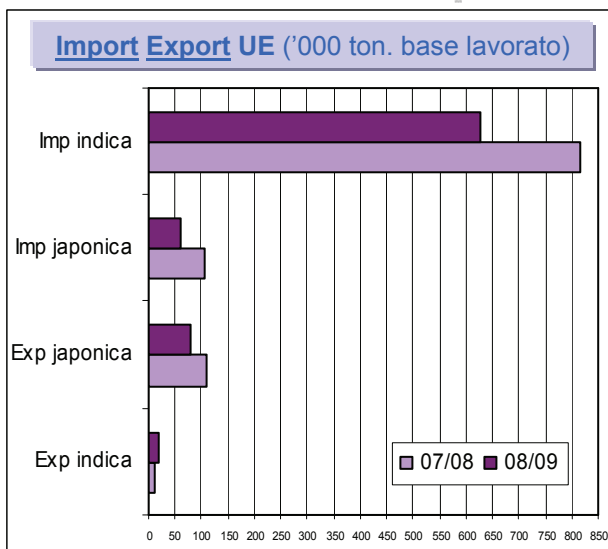
Il commento della settimana

Le vendite settimanali dei produttori hanno riguardato 21.282 tonnellate, interessando i Lunghi B per 12.512 tonnellate, i Lunghi A per 6.298 tonnellate, i Tondi per 2.123 tonnellate e i Medi per 349 tonnellate. Il Tondo risulta venduto per il 96,7% della disponibilit , il Medio e il Lungo A si attestano a circa l'82%, mentre il Lungo B si   portato al 77%.

Complessivamente sono state vendute 1.137.784 tonnellate che rappresentano l'83,5% della disponibilit ; l'anno scorso, a pari data, le vendite si attestavano a 1.472.809 tonnellate che rappresentavano il 95% della quantit  vendibile (98,6% rispetto alla stima).

Le variet  di risone quotate presso la Borsa Merci di Vercelli risultano tutte invariate.

Mercati europei



Il commento della settimana

Situazione invariata per quanto riguarda il calo in percentuale delle importazioni comunitarie rispetto al dato della scorsa campagna (-25,7%). Complessivamente risultano importazioni per 685.064 tonnellate, base lavorato, contro le 922.337 dell'anno scorso, a pari data; il calo   ora di 237.273 tonnellate.

Il grafico delle importazioni di riso semigreggio Basmati evidenzia come il calo generale di 153.558 tonnellate (-47%) rispetto al volume della campagna 2007/2008 sia in maggior misura imputabile al minor afflusso di prodotto d'origine indiana.

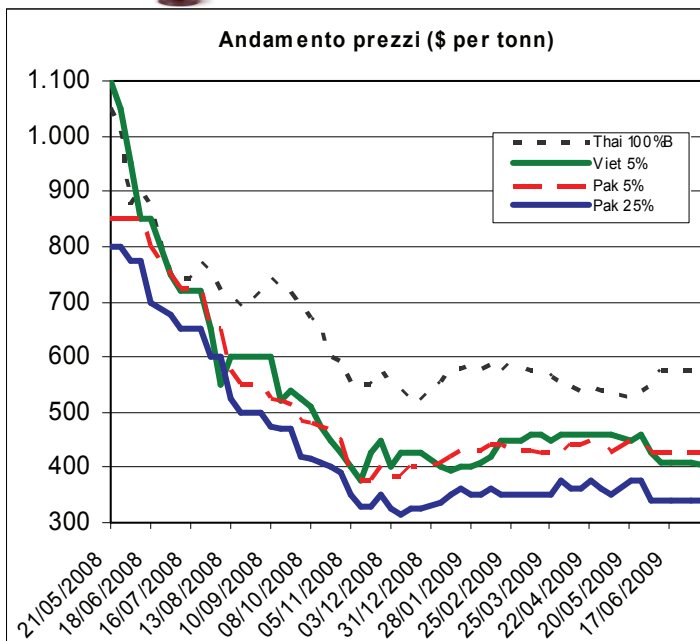
Con una richiesta settimanale di 1.382 tonnellate, le esportazioni comunitarie si sono portate a 96.362 tonnellate, base lavorato, facendo segnare un calo di 22.571 tonnellate (-19%).

Mercati internazionali



Principali quotazioni FOB del riso lavorato

Tasso di cambio 1 € = \$1,4019		
Mercati asiatici	\$/t	€/t
Thai 100% B	580	414
Vietnam 5%	405	289
India (MEP)	1.000	713
India Basmati trad.	1.800	1.284
Pakistan 5%	425	303
Altri mercati	\$/t	€/t
Uruguay 5%	520	371
Argentina 5%	510	364
USA LG 2/4%	496	354
California MG 1/4%	1.150	820
Egitto 101 6%	830	592



Thailandia La quotazione del 100% grado B risulta in aumento di \$5 per effetto del rafforzamento della valuta locale (Baht) sul dollaro. Il Governo potrebbe rimettere in vendita gli stock dell'intervento per un quantitativo di 500.000 tonnellate.

Vietnam La quotazione del riso lavorato al 5% di rotture è calata di \$5; se la confrontiamo con la quotazione al 5% del riso thailandese risulta un vantaggio concorrenziale di ben \$155. È probabile che, nell'ambito delle prossime aste di aggiudicazione indette dalle Filippine, il Vietnam risulterà essere il principale fornitore.

India I produttori sono preoccupati per il calo delle piogge (-20% rispetto all'anno scorso) che potrebbe incidere sul buon esito del nuovo raccolto, atteso per quest'autunno.

Pakistan Le quotazioni di riferimento risultano invariate. La mancanza di acqua sta costringendo le autorità locali a privilegiare l'approvvigionamento della popolazione a scapito dell'irrigazione dei campi; se non ci saranno miglioramenti, la produzione ne risentirà.

Usa La quotazione del Long Grain è calata di \$5, mentre risulta invariata quella del Medium Grain californiano. In Texas e Louisiana l'industria è praticamente ferma per effetto delle ferie e dell'ultimazione delle consegne per la fornitura all'Iraq, mentre in Arkansas gli impianti resteranno in funzione per altri 2 mesi per lavorare il prodotto del vecchio raccolto.

Egitto Finora, il Governo egiziano ha acquistato tramite gara circa 420.000 tonnellate di riso lavorato da destinare alla popolazione più povera, il che significa che gli operatori che hanno venduto il prodotto al Governo si sono assicurati il diritto di richiedere licenze per l'esportazione per un quantitativo corrispondente a quello oggetto della vendita. Prima dell'inizio del Ramadan (21 agosto), sono attese altre gare per altre 80.000 - 100.000 tonnellate. La riduzione delle superfici investite a riso potrebbe determinare un calo della produzione del 25% rispetto allo scorso anno.

Sicurezza alimentare

Rapid Alert System (Fonte: EFSA)

Questa settimana non è stato pubblicato il consueto bollettino settimanale.

Varie

L'Egitto intende raddoppiare la tassa all'esportazione sul riso (Fonte: www.ameinfo.com)

Il Ministro del Commercio ha informato gli operatori, che vendono il riso all'organizzazione governativa denominata "autorità generale per la fornitura di beni", dell'intenzione di raddoppiare la tassa all'esportazione sul riso. La tassa verrebbe portata a \$358 alla tonnellata.

Rapporto Fao: Vietnam in aumento le esportazioni (Fonte: www.oryza.com)

Secondo un rapporto diffuso di recente dalla FAO il Vietnam stabilirà nel 2009 un nuovo record di esportazione, superando del 4% il record precedente che risale al 2005, grazie anche ad una produzione favorevole ed ai prezzi bassi.

Arkansas: gravi danni alle colture per 26.000 HA (Fonte: www.oryza.com)

Una delle peggiori grandinate mai viste ha provocato numerosi danni alle colture di cui 16.260 ettari di soia, 8.130 ettari di riso e 1.600 ettari di mais.

Sempre in questa zona si era già in notevole ritardo nei lavori agricoli a seguito delle forti piogge del mese di maggio.

G8 al via (Fonte: www.ansa.it)

Entra nel vivo questa mattina, 8 luglio, il G8 dell'Aquila con l'arrivo dei leader attesi per il summit e che si concluderà venerdì. Dalle 13.00 alle 15.00 si svolgerà una colazione di lavoro G8 sull'economia mondiale. In particolare, si discuterà sui segnali di fine recessione, regolamentazioni finanziarie e il round di Doha sul commercio globale. Inoltre è prevista una sessione di lavoro sui temi globali: cambiamenti climatici, aiuti e sviluppo.