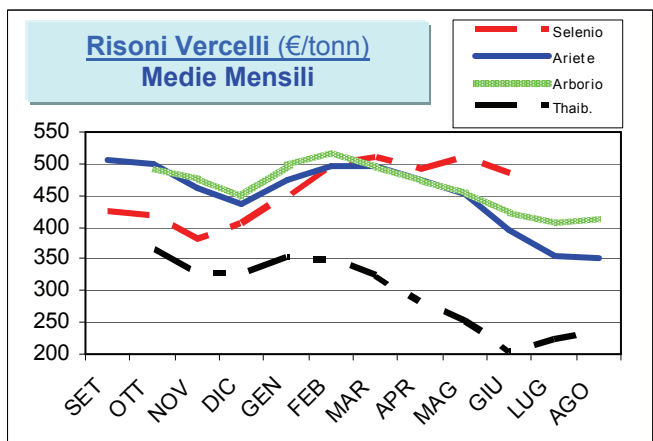




Mercati italiani

Confronto	CAMPAGNA	
	09/10	08/09
Vendite		
TIPO	(ton.)	(ton.)
TONDO	2.661	1.722
MEDIO	514	353
LUNGO A	9.191	5.801
LUNGO B	15.501	2.234
TOTALE	27.867	10.110



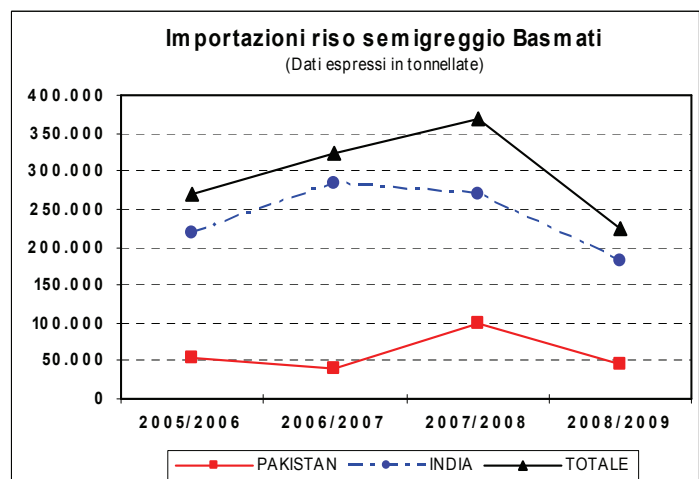
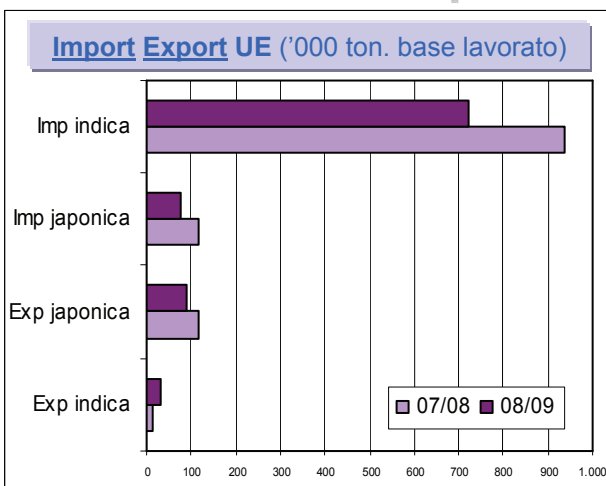
Il commento della settimana

La nuova campagna si è aperta con una vendita da parte dei produttori di 27.867 tonnellate di risone, quasi tutto del vecchio raccolto. L'anno scorso le vendite si erano attestate sulle 10.000 tonnellate per effetto di una ridotta disponibilità di prodotto di riporto dalla campagna precedente e per la mancanza di prodotto di nuovo raccolto.

Anche per questa settimana, nessuna varietà è stata quotata presso la Borsa Merci di Vercelli.

Il grafico delle medie mensili dei prezzi riscontrati alla Borsa di Vercelli nel corso della campagna 08/09 evidenzia un andamento altalenante per tutte le varietà prese in esame. Nella seconda metà della campagna, fatta eccezione per il Selenio, le quotazioni sono progressivamente calate fino alla fine della primavera per poi stabilizzarsi nei mesi di luglio e agosto.

Mercati europei



Il commento della settimana

Le importazioni comunitarie della campagna 08/09 si sono attestate a 809.161 tonnellate, base lavorato, risultando inferiori di 256.557 tonnellate rispetto al dato record della campagna precedente (1.065.718 tonnellate); ne consegue che il calo è risultato pari al 24%.

Sono state importate 218.506 tonnellate in meno di riso di tipo Indica (-23%) e 38.051 tonnellate in meno di riso di tipo japonica (-32,8%). Nell'ambito del riso Indica, i flussi del semigreggio Basmati sono diminuiti del 38,8%, essendo passati dalle 368.179 tonnellate della campagna 07/08 alle 255.390 tonnellate della campagna che si è appena conclusa. Per quanto riguarda il dettaglio per stadio di lavorazione, risultano minori importazioni di riso semigreggio per 243.901 tonnellate (-26,5%) e minori importazioni di riso lavorato per 87.527 tonnellate (-20,3%).

Sul lato dell'export, si registra un calo di 9.990 tonnellate dei volumi in uscita (118.486 tonnellate contro 128.476 della campagna 07/08). Gli operatori italiani hanno richiesto titoli di esportazione per una quantità corrispondente al 79,8% del volume complessivo.

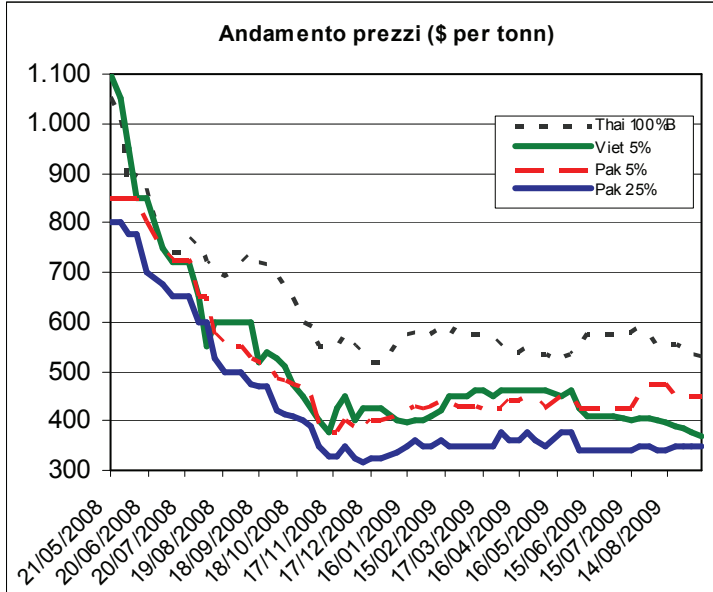
Mercati internazionali



Principali quotazioni FOB del riso lavorato

Tasso di cambio 1 € = \$1,4473

Mercati asiatici	\$/t	€/t
Thai 100% B	530	366
Vietnam 5%	370	256
India (MEP)	1.000	691
India Basmati trad.	1.800	1.244
Pakistan 5%	450	311
Altri mercati	\$/t	€/t
Uruguay 5%	520	359
Argentina 5%	510	352
USA LG 2/4%	529	366
California MG 1/4%	850	587
Egitto 101 6%	810	560



Thailandia La quotazione del riso lavorato 100% grado B è diminuita di \$5 rispetto alla scorsa rilevazione. Gli sforzi da parte del Governo di rivendere prodotto dall'intervento sono stati vani. Il mercato è calmo per il riso lavorato tradizionale, mentre continua la richiesta dalla Nigeria di riso lavorato parboiled.

Vietnam La quotazione del riso lavorato al 5% di rotture è diminuita di \$5 rispetto alla scorsa settimana. Le esportazioni procedono con passo spedito e si stima che entro la fine del 2009 la quantità esportata potrà raggiungere il livello record di 7 milioni di tonnellate. L'Indonesia potrebbe essere un altro importante acquirente di prodotto vietnamita: si parla di 500.000 tonnellate da importare nel corso del primo semestre del 2010.

India Gli ultimi rapporti stimano un calo della produzione del 12 -15% rispetto a quella del 2008. La situazione è leggermente migliorata rispetto alle stime precedenti grazie alla maggior disponibilità di acqua a partire dal mese di settembre.

Pakistan La domanda è leggermente calata, ma i prezzi sono rimasti invariati. Le esportazioni continuano ad essere concentrate verso i Paesi dell'Africa orientale e verso l'Iran.

Usa La quotazione del riso lavorato Long Grain è rimasta invariata. Il mercato del Golfo rimane estremamente tranquillo per quanto riguarda le esportazioni di riso lavorato, mentre si registrano flussi in uscita di risone verso i mercati tradizionali dell'America Centrale e del Messico. La quotazione del Medium Grain californiano ha fatto registrare un aumento di \$25 grazie alla domanda proveniente dalla Giordania e dalla Siria. In data odierna si terrà una gara per rifornire il Giappone di 13.000 tonnellate di Medium Grain statunitense e di 20.000 tonnellate di Thai 100% B.

Sicurezza alimentare

Rapid Alert System (Fonte: EFSA)

Per questa settimana, non risultano segnalazioni concernenti il riso.

Varie

La Russia introdurrà dazi per l'importazione di riso (Fonte: foodbizdaily.com)

La Russia intende introdurre un dazio all'importazione di riso, a partire dal 1° dicembre 2009 fino al 30 giugno 2010. Inoltre, il governo russo sta pianificando di mantenere gli aiuti per la produzione di sementi di riso di qualità al fine di incrementare gli investimenti in superficie. Attualmente la produzione di risone si aggira sulle 740.000 tonnellate, l'intento è quello di incrementarla di 100.000 tonnellate a scapito della quota di prodotto importata. Il consumo della popolazione russa è di circa 1,2 milioni di tonnellate, di cui la metà è coperto dalle importazioni.

Sviluppi futuri dei negoziati Wto (Fonte: "L'Informatore Agrario" n. 33/2009)

Nelle prossime settimane a Nuova Delhi riprenderanno le discussioni per sbloccare il negoziato sulla liberalizzazione degli scambi mondiali nell'ambito del Wto. Le rassicurazioni congiunturali di questi giorni sembrano aver avviato una ventata di ottimismo sui possibili effetti di una rapida soluzione dei nodi negoziali ancora sul tappeto.

La Presidenza svedese punta sul clima (Fonte: "L'Informatore Agrario" n. 33/2009)

La prossima riunione informale dei ministri europei, che si svolgerà a Vaxjo a sud della Svezia dal 13 al 15 settembre, avrà come tema principale quello dei mutamenti climatici e del ruolo che in questo campo può avere l'agricoltura, gestendo opportunamente i residui delle coltivazioni e degli allevamenti.

La Pannocchia d'oro al direttore della "Veneria" (Fonte: "La Stampa" 06/09/09)

Guido Sodano, giovane direttore di Saiagricola, ha ricevuto, nella cascina Veneria di Lignana, la "Pannocchia d'oro" ambito premio della "Famija Varsleisa" a chi si distingue nel campo della risicoltura.