



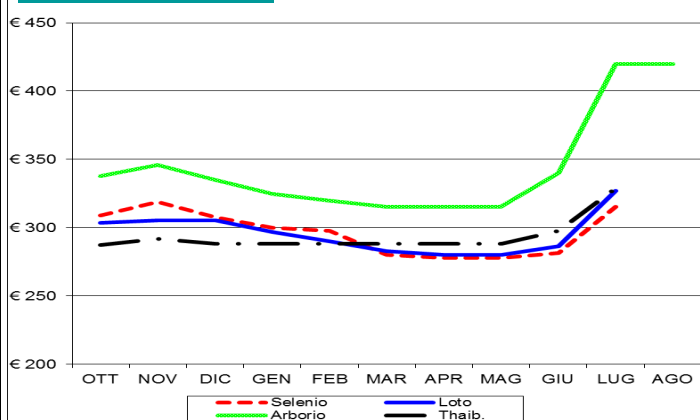
Mercati italiani

Confronto

TIPO	CAMPAGNA	
	2013/14 tonnellate	2012/13 tonnellate
TONDO	10.051	9.936
MEDIO	451	1.421
LUNGO A	23.071	27.247
LUNGO B	6.318	6.814
TOTALE	39.891	45.418

Vendite

Risoni Vercelli (€/tonn) MEDIE MENSILI - Campagna 2012/2013 -



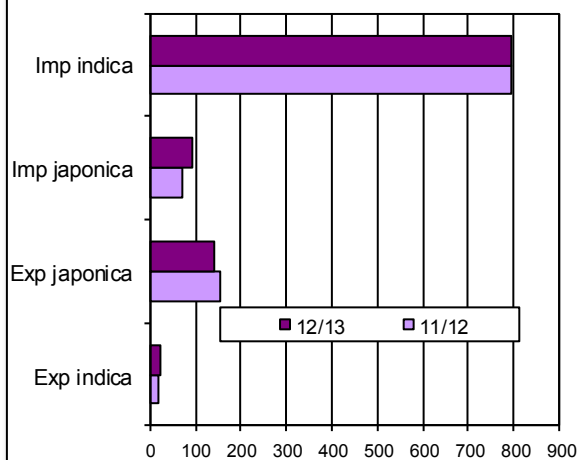
Il commento della settimana

Le vendite dei produttori di questa settimana hanno riguardato 20.290 tonnellate di "lungni A", 8.065 tonnellate di "tondi", 4.282 tonnellate di "lungni B" e 240 tonnellate di "medi" per un totale di 32.877 tonnellate. Rispetto all'anno precedente le transazioni risultano in calo di 5.527 tonnellate (-12%). In attesa che arrivino le prime quotazioni della nuova campagna, si propone un grafico relativo alle medie mensili delle quotazioni delle varietà di riferimento per la campagna 2012/2013. Dal grafico emerge che, per tutte le varietà, vi è stato un picco a novembre ed un calo progressivo fino a maggio. A partire da giugno i prezzi sono risaliti, situandosi nel mese di luglio in una forcella di prezzo contenuta tra €315 e €329, ad eccezione dell'Arborio che ha raggiunto il valore di €420.

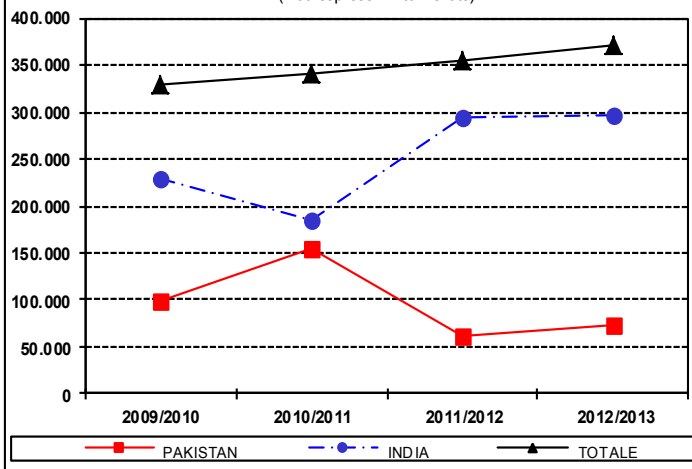
Mercati europei



Import Export UE ('000 ton. base lavorato)



Importazioni riso semigreggio Basmati
(Dati espressi in tonnellate)



Il commento della settimana

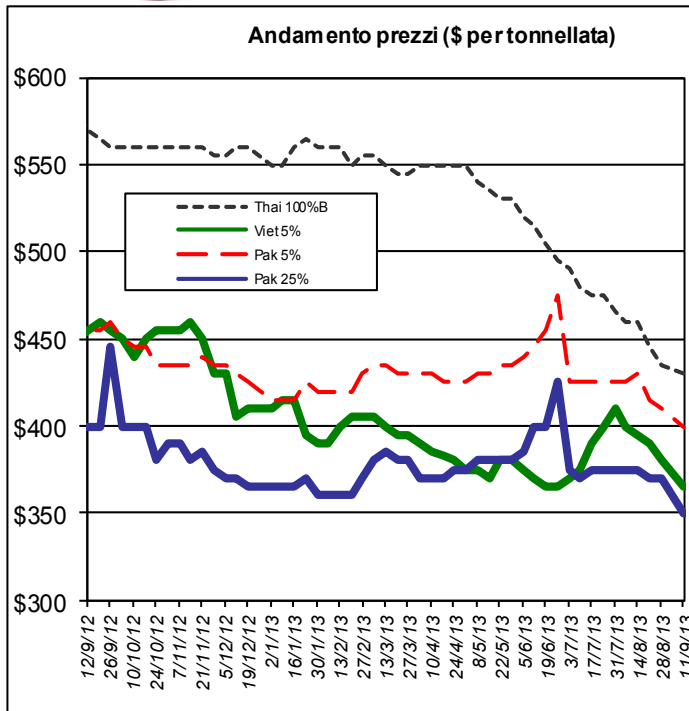
Le importazioni della campagna 2012/2013, aggiornate al 31 agosto, si collocano a 885.312 tonnellate, base lavorato, facendo segnare un aumento di 18.434 tonnellate (+2,1%) rispetto alla campagna precedente. Risultano in calo del 6,4% le importazioni di riso semigreggio, nonostante l'incremento del 4,1% dell'import di riso semigreggio Basmati, mentre aumentano del 10,9% le importazioni di riso lavorato che hanno raggiunto il livello record di 477.211 tonnellate.

L'export si colloca a 164.089 tonnellate, base lavorato, con un calo del 5,1% rispetto alla scorsa campagna. Gli operatori italiani hanno coperto il 72% delle richieste totali.

Mercati internazionali



Principali quotazioni FOB del riso lavorato		
Tasso di cambio		1 € = \$1,3268
Mercati asiatici	\$/t	€/t
Thai 100%B	430	324
Vietnam 5%	365	275
India 5%	410	309
Pakistan 5%	400	301
Pakistan 25%	350	264
Cambogia 5%	455	343
India Basmati trad.	1.620	1.221
Altri mercati	\$/t	€/t
Uruguay 5%	620	467
Argentina 5%	620	467
Brasile 5%	635	479
USA LG 2/4%	617	465
California MG 1/4%	750	565
Egitto 101 6%	N.D.	N.D.



Prezzi In calo il Thai 100% B (-\$5), il Vietnam 5% (-\$15), l'India 5% (-\$10), il Pakistan 5% (-\$10) e il 25% (-\$20). Invariate le altre quotazioni.

Mondo La **Siria**, dopo l'annullamento della gara del 25 agosto, ha riproposto la gara per l'acquisto di 135.000 di riso lavorato tondo con scadenza 9 ottobre 2013. Considerata la situazione attuale risulta difficile che arrivino offerte.

Nel mese di agosto l'**Iraq** ha acquistato 60.000 tonnellate di riso dall'Uruguay, 30.000 tonnellate dall'India e 30.000 tonnellate dall'Argentina, inoltre, ha pubblicato una gara per l'acquisto di almeno 30.000 tonnellate di riso lavorato non Basmati di origine thailandese, uruguayana, argentina e statunitense; le offerte dovranno pervenire entro il 16 settembre. Delle 710 mila tonnellate assegnate nel corso del 2013 ben 440 mila tonnellate sono di origine thailandese.

Thailandia Nei primi 7 mesi del 2013, la Thailandia ha esportato 3,6 milioni di tonnellate in calo del 10% rispetto ai 4 milioni di tonnellate registrate l'anno scorso. Tuttavia, in seguito alla riduzione dei prezzi del riso a partire dal mese di maggio 2013, le esportazioni nei mesi di luglio e agosto si sono rispettivamente incrementate del 33% e dell'8% rispetto allo stesso periodo di un anno fa. Gli esportatori thailandesi sperano di potersi aggiudicare la gara indetta dal Giappone, nell'ambito degli accordi WTO, per una quantità totale di 69.000 tonnellate di cui 43.000 tonnellate senza restrizioni sull'origine. Prima dell'entrata in vigore dello schema di intervento nel 2011 la Thailandia esportava in Giappone circa 200.000 tonnellate annue.

India Il nuovo raccolto dovrebbe garantire una produzione record di 105-107 milioni di tonnellate. Tuttavia, l'export della campagna 2013/2014 è stimato in calo del 10% rispetto alla campagna precedente.

USA Le operazioni di raccolta sono state quasi completate in Texas e in Louisiana, mentre sono appena iniziate in Arkansas, Mississippi e California. Al momento, i mercati chiave per l'export statunitense sono quelli di Haiti e del Ghana.

Sicurezza alimentare

Rapid Alert System (Fonte: EFSA)

Nessuna segnalazione relativa al riso.

Varie

Pac, De Girolamo: anticipo pagamenti diretti (Fonte: www.politicheagricole.it)

Approvato il regolamento della Commissione che consente agli Stati membri di anticipare fino al 50% dei pagamenti diretti dovuti per la domanda 2013, a partire dal 16 ottobre p.v.. "Questa decisione che scaturisce dalla richiesta di alcuni Stati membri, in primis dell'Italia, consentirà di alleviare le difficoltà dei produttori agricoli, nel fronteggiare i gravi problemi di liquidità conseguenti, oltre che dalla situazione economica generale, anche dalle avversità climatiche che hanno colpito nei mesi recenti il settore". Così il Ministro De Girolamo, ha commentato la decisione, da parte del Comitato di Gestione della Commissione europea, di erogare gli anticipi dei pagamenti diretti per il 2013. L'intera operazione è comunque vincolata al completamento della verifica del rispetto delle condizioni di ammissibilità all'aiuto, affinché sia garantita l'accuratezza della gestione finanziaria dei fondi europei.

Continuano a scendere i prezzi alimentari mondiali (Fonte: www.aiol.it)

L'Indice dei prezzi alimentari della Fao in agosto è sceso per il quarto mese consecutivo, raggiungendo il livello più basso dal giugno 2012. Questo brusco calo riflette le aspettative per quest'anno di una forte crescita della produzione cerealicola mondiale e, soprattutto, una netta ripresa dell'offerta di mais. Secondo le ultime stime, la produzione cerealicola globale dovrebbe raggiungere 179 milioni di tonnellate, un nuovo record e un aumento del 7,7% rispetto al 2012. La produzione di riso è destinata ad aumentare dell'1,3%, raggiungendo un nuovo massimo di 497 milioni di tonnellate, in equivalente di riso lavorato.