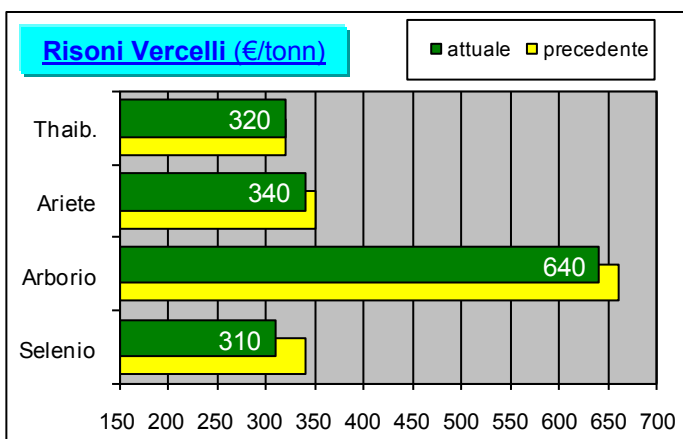
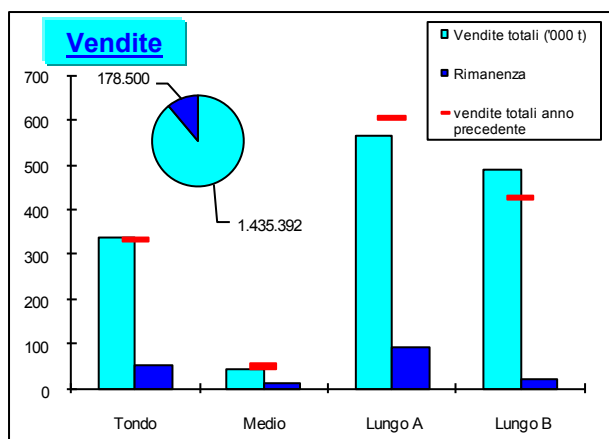




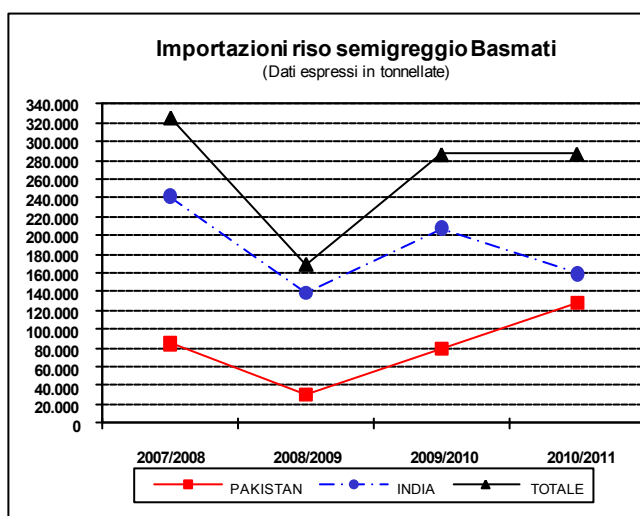
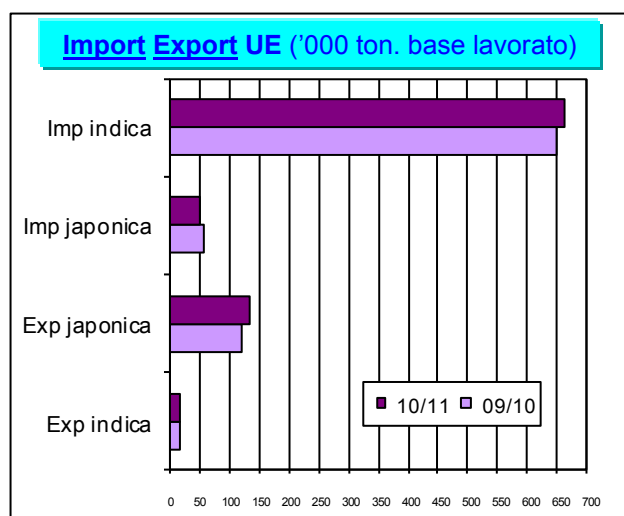
## Mercati italiani



### Il commento della settimana

Le vendite dei produttori all'industria di questa settimana hanno riguardato 25.071 tonnellate così distribuite: 10.924 tonnellate di Lunghi B, 9.190 tonnellate di Lunghi A, 4.152 tonnellate di Tondi e 805 tonnellate di Medi. Complessivamente le vendite hanno riguardato l'88,94% della disponibilità e risultano in aumento di 19.816 tonnellate (+1,4%) rispetto al livello registrato un anno fa. Rimangono da collocare 178.500 tonnellate che rappresentano l'11% della disponibilità. Presso la borsa merci di Vercelli si registra un calo generalizzato delle quotazioni (-€20 per l'Arborio, -€10 per l'Ariete e -€30 per il Selenio), fatta eccezione per il Thaibonnet, il cui prezzo è rimasto invariato. Tolta la dicitura "nominale" a tutte le varietà.

## Mercati europei



### Il commento della settimana

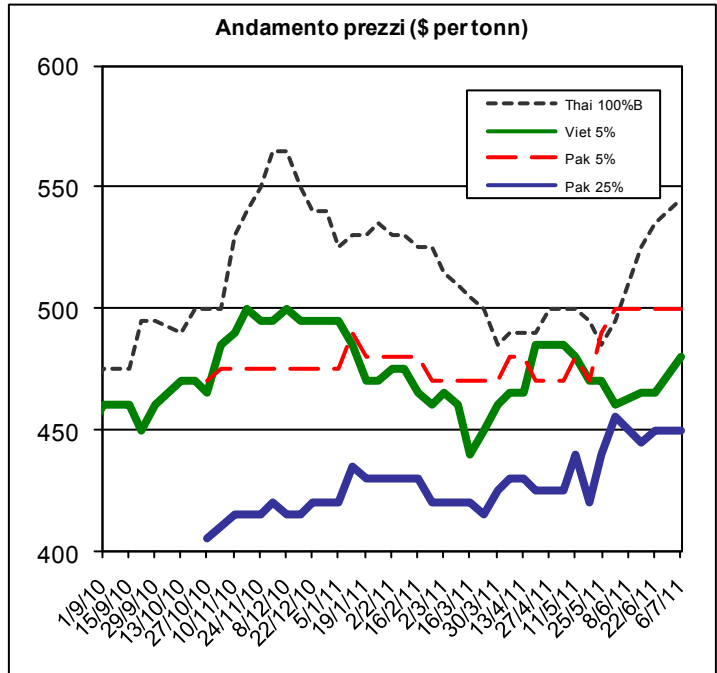
Gli operatori hanno richiesto titoli di importazione per 14.126 tonnellate, portando il totale della campagna a 714.427 tonnellate, base riso lavorato, a fronte delle 708.511 tonnellate dell'anno precedente facendo registrare un incremento di 5.916 tonnellate (+0,9%). Il riso semigreggio segna un incremento pari al 2% mentre il riso lavorato registra un lieve calo dello 0,5%. Le importazioni di riso semigreggio Basmati mantengono lo stesso trend della scorsa campagna +479 tonnellate (+0,2%). Da sottolineare il minor volume proveniente dall'India -48.599 tonnellate (-23,5%) compensato dalle maggiori importazioni di origine pakistana +49.078 tonnellate (+62,2%). L'export registra una richiesta settimanale di 3.347 tonnellate portando il totale esportato a 151.245 tonnellate, base lavorato, facendo segnare un aumento di 10.865 tonnellate (+7,8%) rispetto alla campagna precedente.

# Mercati internazionali



## Principali quotazioni FOB del riso lavorato

Tasso di cambio 1 € = \$1,4461		
Mercati asiatici	\$/t	€/t
Thai 100%B	545	377
Vietnam 5%	480	332
Pakistan 5%	500	346
Pakistan 25%	450	311
India Basmati trad.	1.800	1.245
Altri mercati	\$/t	€/t
Uruguay 5%	525	363
Argentina 5%	525	363
USA LG 2/4%	529	366
California MG 1/4%	875	605
Egitto 101 6%	N.D.	N.D.



- Prezzi** Aumento di \$ 10 per il Thai 100% B, di \$ 15 per il Vietnam 5% e di \$ 5 per l'Uruguay e l'Argentina 5%. Invariate le quotazioni statunitensi e pakistane.
- Mondo** Si chiuderà il 10 luglio il termine per la presentazione delle offerte per la fornitura di 30.000 tonnellate di riso lungo lavorato a favore dell'Iraq. Risultano favoriti l'Uruguay e l'Argentina in considerazione degli aumenti dei prezzi sia in Thailandia che in Vietnam.
- Thailandia** Situazione ancora instabile dopo le recenti elezioni politiche. Si attendono le decisioni del nuovo Governo in merito ai sussidi promessi agli agricoltori durante la campagna elettorale.
- Vietnam** Il mercato risulta stabile. L'attenzione è concentrata sulla qualità del nuovo raccolto che dipenderà principalmente dalle future condizioni climatiche. Nonostante gli ultimi aumenti dei prezzi, le quotazioni vietnamite risultano ancora le più competitive rispetto al riso thailandese e pakistano.
- India** Gli esportatori indiani auspicano la rimozione del divieto all'esportazione del riso non Basmati in considerazione delle elevate quantità di scorte per le quali è ormai difficile trovare adeguati spazi.
- Pakistan** Mercato fermo; sono disponibili poche quantità del vecchio raccolto. Le esportazioni sono rivolte verso i Paesi dell'Africa orientale e al confinante Iran.
- USA** L'USDA segnala una riduzione del 40% della superficie di riso lungo in Arkansas. In California i prezzi si mantengono stabili e il mercato risulta attivo grazie al costante flusso di vendite verso la Korea e il Giappone.

## Sicurezza alimentare

### Rapid Alert System (Fonte: EFSA)

Nessuna segnalazione relativa al riso.

## Varie

### Incontri Italia-Cina (Fonte: Agricoltura italiana online)

Il sottosegretario Roberto Rosso ha incontrato presso il Mipaaf il viceministro cinese all'agricoltura Niu Dun. L'obiettivo degli incontri bilaterali aperti dalla visita del Ministro cinese Han Changfu, che ha incontrato il Ministro Romano, è quello di rafforzare e sviluppare rapporti politici, istituzionali e scientifici favorevoli allo sviluppo di scambi commerciali e all'apertura dei mercati, nel rispetto delle regole e delle peculiarità dei due Paesi. Tra gli argomenti di discussione, lo sviluppo dell'export italiano con riferimento al settore caseario, viticolo ed alla risicoltura.

### La Conferenza della FAO approva il budget 2012-2013 (Fonte: comunicato FAO)

La Conferenza della F.A.O. ha approvato all'unanimità il budget per il prossimo biennio, fissato in 1.005,6 milioni di dollari, con un incremento dell'1,4% rispetto al biennio precedente. Il budget copre l'attuazione del programma di lavoro proposto; i delegati hanno chiesto al Direttore Graziano da Silva, di recente nomina e che inizierà il suo mandato dal prossimo 1° gennaio, di incrementare ulteriormente il livello di efficienza e di razionalizzazione, per attuare risparmi di gestione. L'assemblea ha sottolineato il grande impegno e gli eccezionali risultati riportati nel corso di tre mandati consecutivi del Direttore uscente, Jacques Diouf, al quale sarà intitolato un premio biennale per la sicurezza alimentare.

### Open day di L.S.U. AgCenter Rice Research (Fonte: Usa Rice Daily)

Nella recente giornata di apertura del Centro di Ricerche dell'università della Louisiana, il vice presidente Berken ha fatto rilevare alla folta platea di partecipanti che il budget del Centro è stato tagliato, in questi ultimi anni, di ben 22 milioni di dollari, mettendo a serio rischio la possibilità del Centro di proseguire la propria attività di ricerca. Berken ha accolto con favore la proposta avanzata da USA Rice Federation di destinare alla ricerca parte dei proventi derivati da accordi di libero scambio, che potrebbero mitigare la riduzione di risorse. Sono stati circa 400 i partecipanti all'evento, agricoltori ed industriali, nel corso del quale è stato proiettato un video per celebrare i 40 anni del Centro di Ricerche.