



Riso

**Evoluzione di mercato
e sue prospettive**

Roma, 16 dicembre 2016

SOMMARIO

CAMPAGNA 2015/2016

Produzione e trasferimenti dei produttori -----	1
Andamento dei prezzi e prezzi istituzionali -----	5
Bilancio di collocamento-----	9
Mercato italiano -----	10
Vendite sul mercato dell'Unione europea -----	11
Esportazione verso i Paesi Terzi -----	13
Importazioni da Paesi UE e da Paesi Terzi -----	19
Riso da seme -----	22

CAMPAGNA 2015/2016 - Unione europea

Bilancio di collocamento dell'Unione europea-----	25
Importazioni dell'Unione europea-----	26
Quantità -----	26
Dettaglio import dai PMA -----	29
Importo dei dazi -----	30

CAMPAGNA 2016/2017

Notizie generali -----	31
Superfici per gruppi varietali -----	34
Produzione -----	35
Bilancio di collocamento -----	36
Prospettive del collocamento -----	37

CAMPAGNA 2016/2017 - Unione europea

Bilancio di collocamento dell'Unione europea -----	39
Importazioni dell'Unione europea-----	40

ATTUALITÀ

Accordi di libero scambio -----	41
La questione delle importazioni dell'Unione europea dai PMA -----	42
Nuova disciplina del commercio interno del riso -----	44



Campagna 2015/2016

➤ Produzione e trasferimenti dei produttori

La produzione del 2015 ha potuto beneficiare di una superficie a riso che è risultata più ampia di quasi 7.800 ettari (+3,5%) rispetto a quella del 2014.

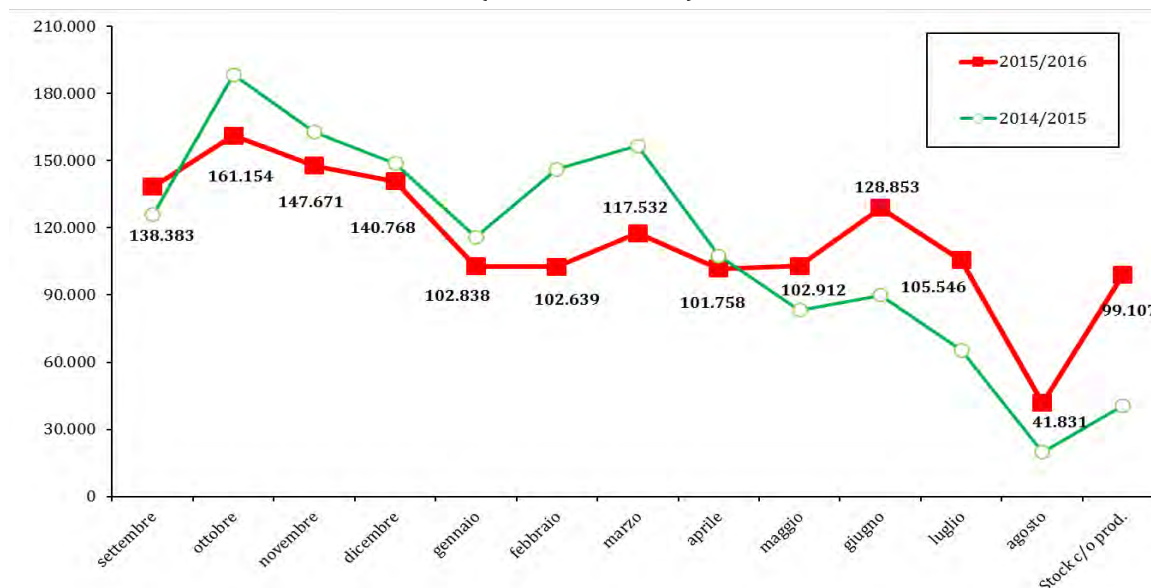
La resa agronomica generale del 2015 - pari a 6,59 t/ha e superiore alla resa agronomica del 2014 (6,45 t/ha) - ha determinato una produzione di 1.497.306 tonnellate, con un aumento del 5,7% rispetto alla produzione del 2014 (1.415.906 t).

Le rese alla lavorazione, risultate buone ma al di sotto di quelle eccezionali del 2014, hanno originato una disponibilità vendibile di riso lavorato pari a 890.740 tonnellate, in aumento del 2,4% rispetto al livello della campagna precedente.

I produttori hanno trasferito all'industria di trasformazione un quantitativo di 1.391.885 tonnellate di risone, corrispondente al 93,4% della disponibilità vendibile; rispetto alla precedente campagna i trasferimenti sono risultati inferiori di 18.160 tonnellate (-1,3%).

Nel periodo ottobre-aprile i trasferimenti si sono mantenuti sempre al di sotto di quelli realizzati nell'anno precedente, mentre la situazione si è invertita a partire dal mese di maggio fino alla conclusione della campagna.

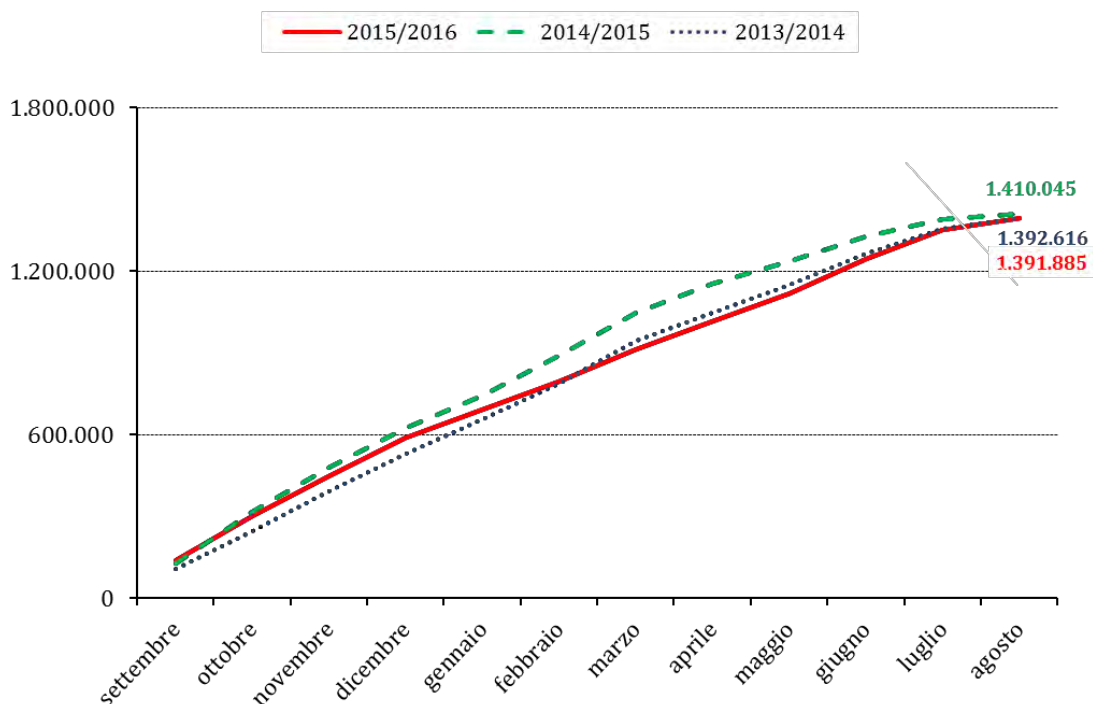
Trasferimenti mensili dei produttori
(tonnellate di risone)



Il confronto dei trasferimenti progressivi dei produttori con le due annate precedenti evidenzia un volume che si è mantenuto:

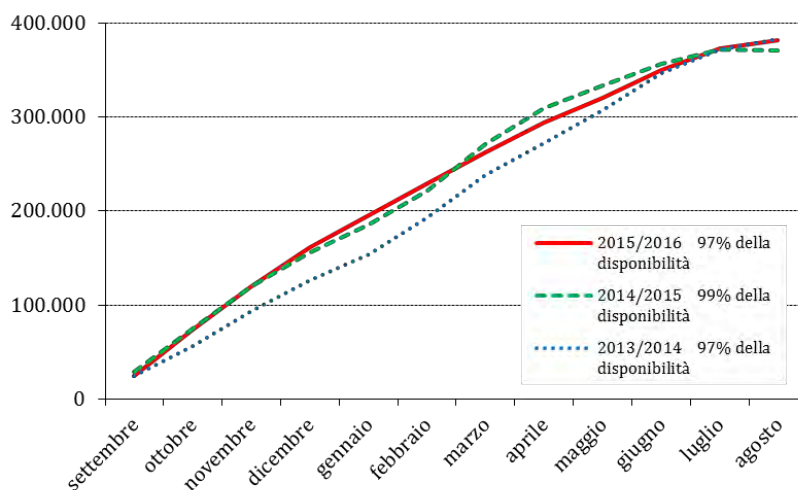
- più basso di quello della campagna precedente per tutta l'annata e
- più alto di quello di due campagne addietro fino a febbraio, più basso da marzo fino a luglio, per poi chiudere la campagna sullo stesso livello.

Trasferimenti progressivi dei produttori all'industria (tonnellate di risone)



I trasferimenti di riso Tondo, che nel complesso hanno coperto il 97% della disponibilità, sono risultati costanti nell'arco dell'annata. A fine agosto i trasferimenti si sono posizionati sullo stesso livello di due campagne addietro e su un livello superiore rispetto alla campagna precedente.

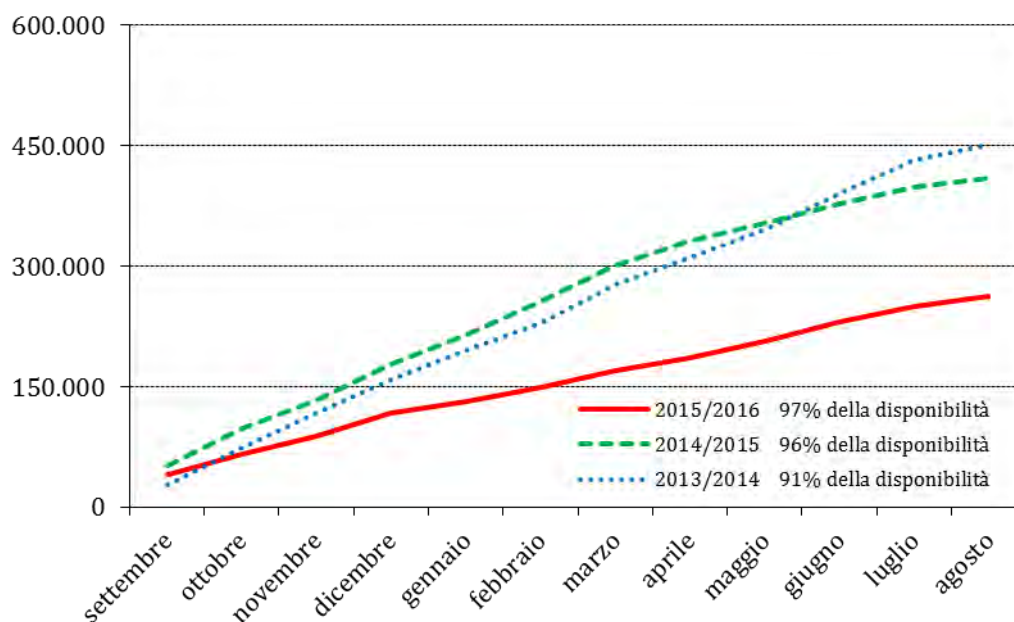
Trasferimenti progressivi dei produttori all'industria - risone tondo (tonnellate di risone)



Per quanto concerne i Lunghi B i trasferimenti sono risultati ben inferiori a quelli registrati nelle due campagne precedenti, per effetto della minor disponibilità di prodotto. Alla fine della campagna il collocamento ha interessato il 97% della disponibilità.

Trasferimenti progressivi dei produttori all'industria - risone lungo B

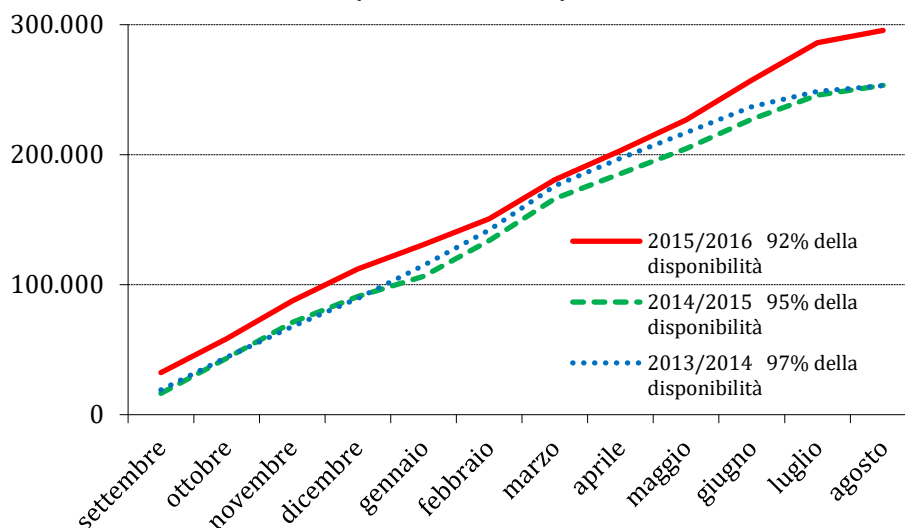
(tonnellate di risone)



Relativamente ai risi da parboiled i trasferimenti sono risultati superiori a quelli delle due campagne precedenti, in ragione di una maggiore disponibilità vendibile. A fine agosto i trasferimenti hanno riguardato il 92% della disponibilità, un risultato inferiore a quello conseguito nelle altre due campagne.

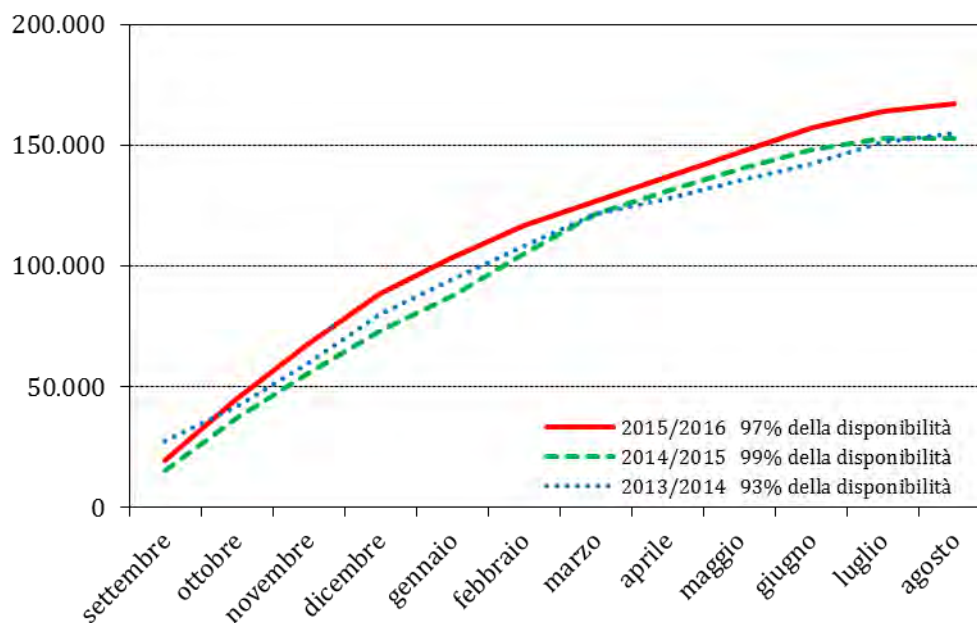
Trasferimenti progressivi dei produttori all'industria - risone gruppo Loto e similari

(tonnellate di risone)



L'elevata disponibilità delle varietà appartenenti ai gruppi Arborio e Carnaroli hanno determinato maggiori trasferimenti nell'arco di tutta l'annata che si è chiusa con il collocamento del 97% della disponibilità.

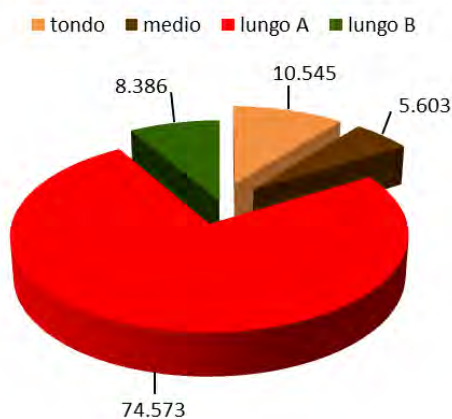
Trasferimenti progressivi dei produttori – risone gruppo Arborio e Carnaroli (tonnellate di risone)



Le scorte di fine campagna presso i produttori si sono attestate a 99.107 tonnellate di risone, pari al 6,6% della disponibilità vendibile, che rappresentano il livello più alto dell'ultimo decennio dopo quello della campagna 2009/2010 (102.318 t).

L'81% delle scorte è costituito da varietà di tipo Medio - Lungo A, l'11% da risi Tondi e l'8% dalle varietà di tipo Lungo B.

Scorte presso i produttori (tonnellate di risone)



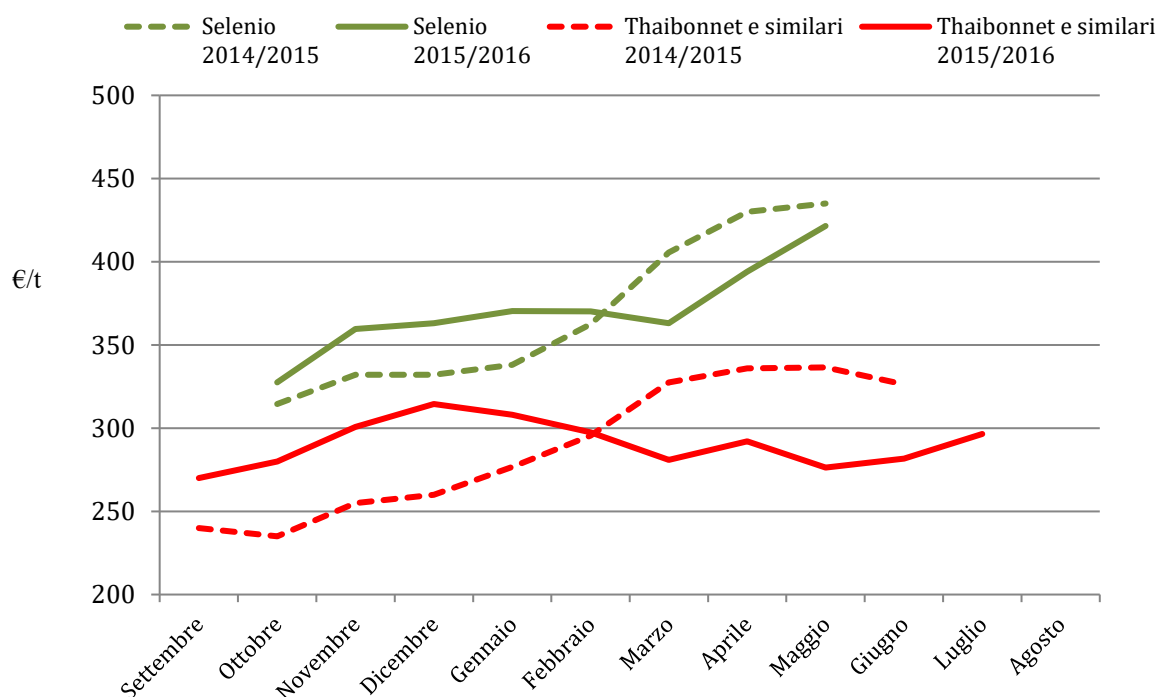
➤ Andamento dei prezzi e prezzi istituzionali

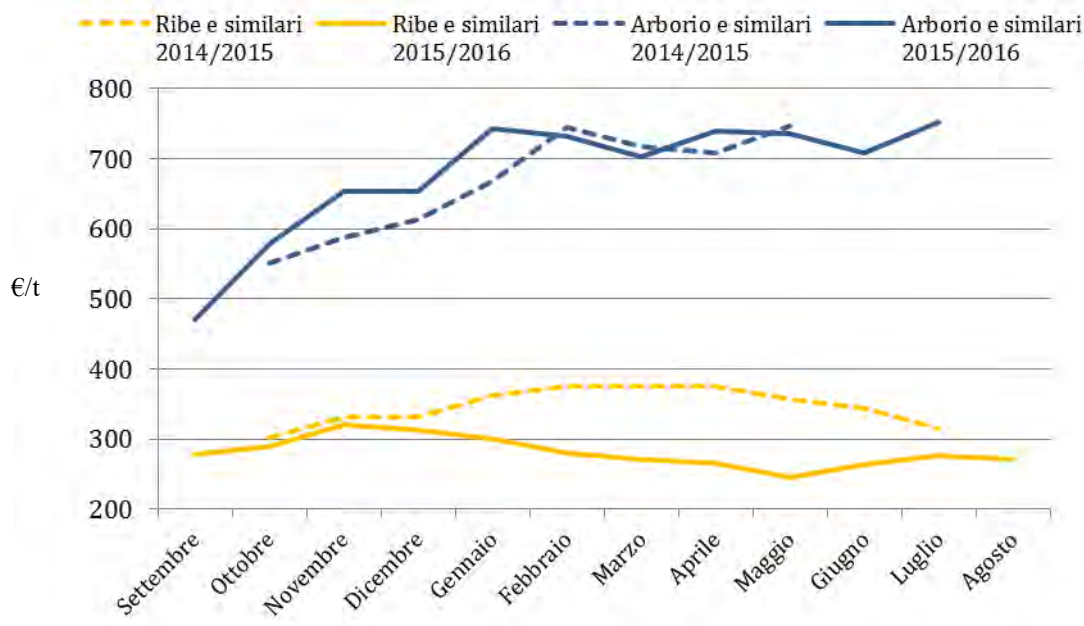
La campagna 2015/2016 si è aperta con le quotazioni di riferimento dei risoni concentrate in un range compreso tra €270 e €330 alla tonnellata, ad eccezione della varietà Arborio, la cui quotazione ad inizio campagna è risultata pari a €470 alla tonnellata.

Fatta eccezione per il riso Ribe, tutte le varietà prese come riferimento hanno mostrato valori di fine campagna superiori a quelli di esordio.

Le quotazioni delle varietà Selenio e Thaibonnet hanno mostrato valori mediamente in linea con quelli della campagna 2014/2015. Il primo semestre è risultato favorevole alla campagna 2015/2016, mentre il secondo semestre ha visto prevalere le quotazioni della campagna 2014/2015.

Per le varietà del gruppo Arborio le quotazioni sono risultate mediamente più alte (+12 €/t) rispetto alla campagna 2014/2015, mentre le quotazioni delle varietà del gruppo Ribe hanno fatto segnare un calo medio di 66 € alla tonnellata.





Per quanto concerne le quotazioni del riso lavorato, nell'arco della campagna le quotazioni dei risi Tondi si sono posizionate in un range compreso tra €735 e €815 alla tonnellata, evidenziando un valore medio di €764, appena superiore (+€4) al valore medio registrato nella campagna precedente.

Sono risultate stabili le quotazioni dei risi lavorati Lunghi B che si sono mantenute in un range compreso tra €662,5 e €705 alla tonnellata, con un valore medio di €670 che è risultato superiore di € 82 rispetto al valore medio della campagna precedente.

Le quotazioni dei risi lavorati di tipo Lungo A da parboiled (Ribe e similari) hanno evidenziato un valore minimo di €665 (a fine campagna) ed un valore massimo di €780 (a dicembre). Rispetto alla campagna precedente il livello medio è risultato in calo di €66, posizionandosi a €714.

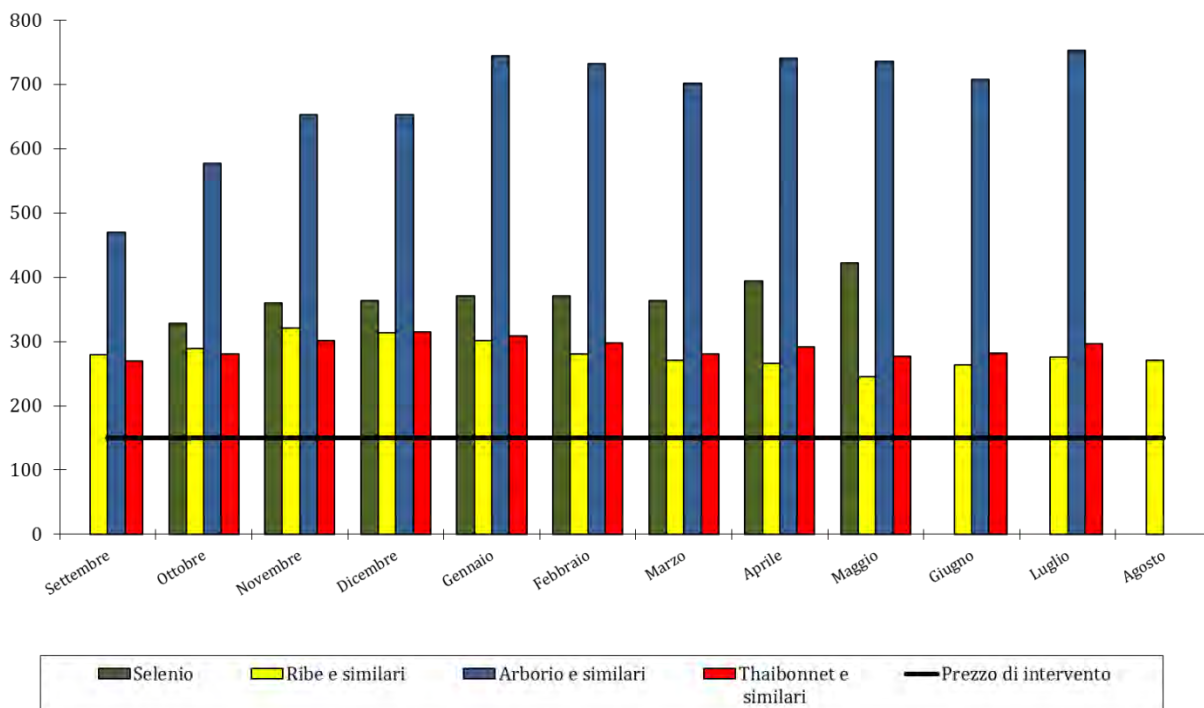
Per quanto riguarda l'Arborio è risultato un valore medio di €1.556 alla tonnellata, inferiore di €63 rispetto al livello medio rilevato nella scorsa campagna.

Nelle pagine seguenti sono riportati, per le campagne 2015/2016 e 2014/2015, i grafici dei prezzi dei risoni e dei risi lavorati, rilevati rispettivamente sui mercati di Vercelli e Milano.

Come di consueto, il prezzo di intervento - fissato a 150 €/t dall'articolo 2 del regolamento (UE) n. 1370 del 16/12/2013 - non ha svolto alcun ruolo nella determinazione delle quotazioni dei risoni.

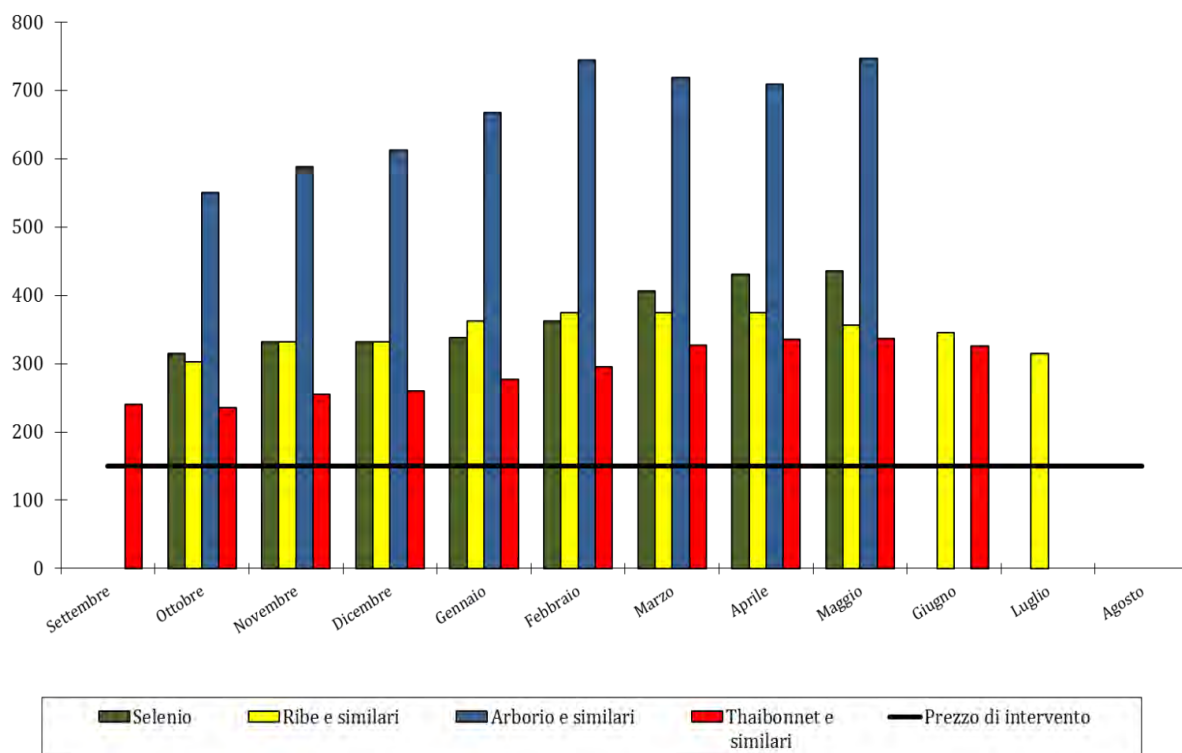
Quotazioni del risone - Mercato di Vercelli - Campagna 2015/2016

Dati espressi in €/t



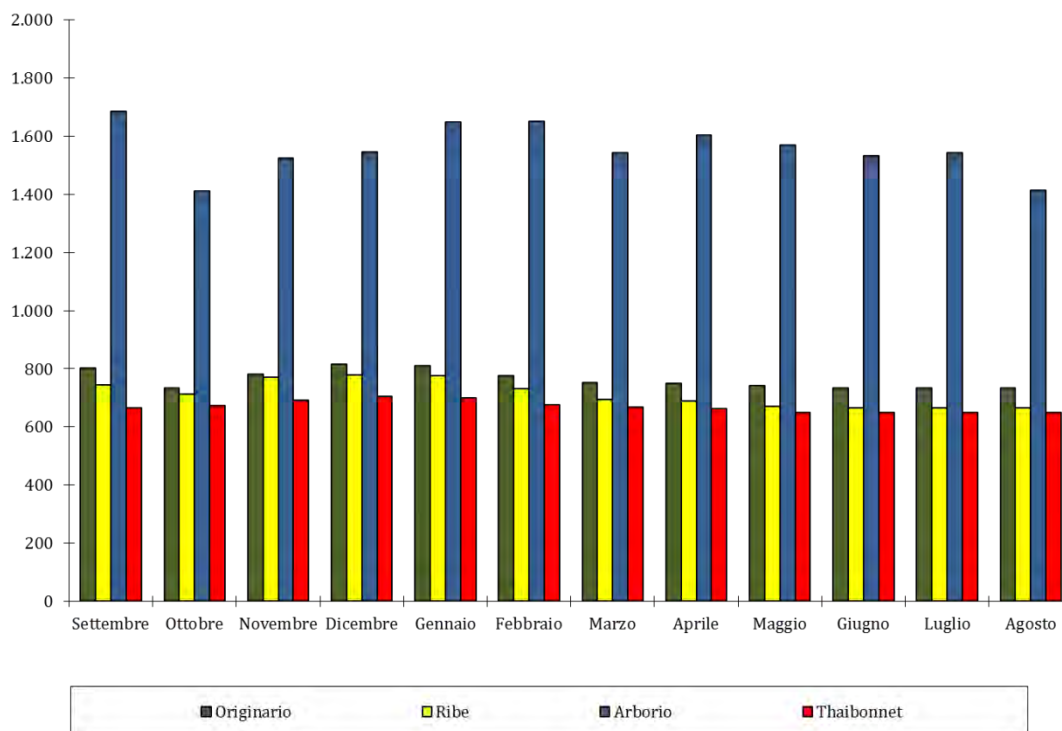
Quotazioni del risone - Mercato di Vercelli - Campagna 2014/2015

Dati espressi in €/t



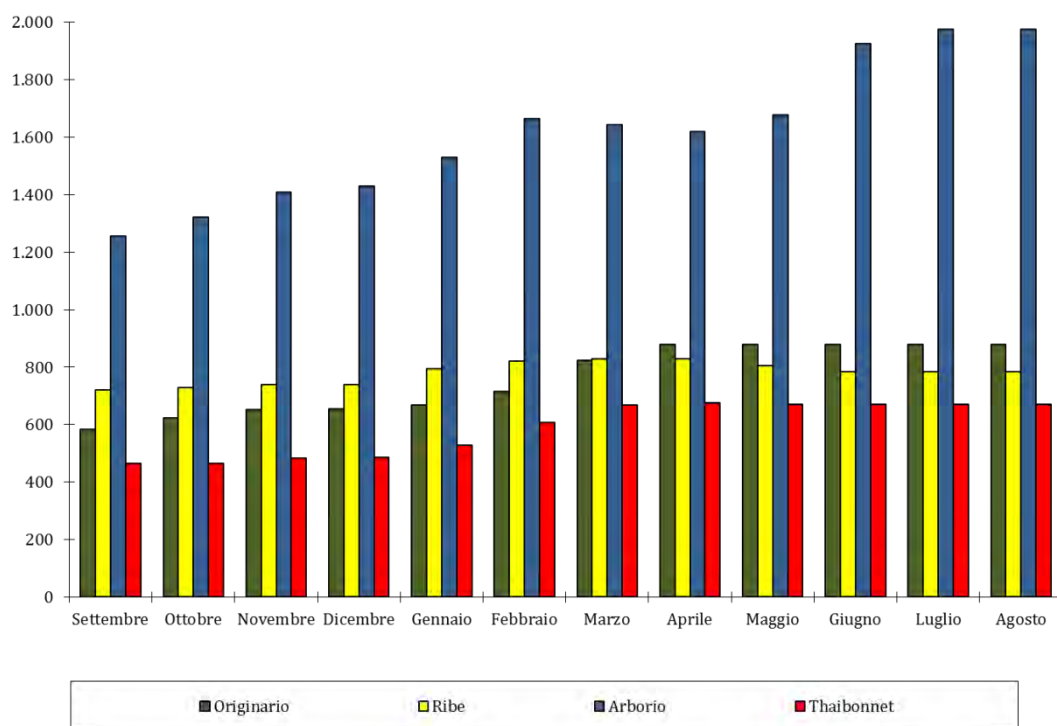
Quotazioni del riso lavorato - Mercato di Milano - Campagna 2015/2016

Dati espressi in €/t



Quotazioni del riso lavorato - Mercato di Milano - Campagna 2014/2015

Dati espressi in €/t



CAMPAGNA COMMERCIALE 2015-2016

BILANCIO DI COLLOCAMENTO

(Consuntivo provvisorio)

Deliberato dal Consiglio di Amministrazione dell'Ente Nazionale Risi
sulla base delle indicazioni ricevute dai produttori e dai trasformatori
in sede di Consulta risicola

	Tondo	Medio e Lungo A	Lungo B	TOTALE	TOTALE
Superficie (ettari)	56.946	135.338	35.044	227.329	219.532
Resa (t/ha)	7,11	6,14	7,48	6,59	6,45
- tonnellate di riso greggio -					
Produzione lorda	405.011	830.323	261.972	1.497.306	1.415.906
reimpieghi aziendali (-)	14.157	25.957	6.713	46.827	45.466
Produzione netta	390.854	804.366	255.259	1.450.479	1.370.440
Rendim. trasformaz.	0,64	0,60	0,64	0,614	0,635
- tonnellate di riso lavorato -					
Produzione netta	250.811	477.431	162.498	890.740	870.250
stocks iniziali:					
produttori (+)	1.418	13.728	10.308	25.454	50.115
industriali (+)	24.769	34.043	50.567	109.379	119.668
Totale stocks iniziali (+)	26.187	47.771	60.875	134.833	169.783
Disponibilità iniziale	276.998	525.202	223.373	1.025.573	1.040.033
Stocks finali:					
produttori (-)	6.767	47.713	5.339	59.819	25.454
industriali (-)	22.824	53.638	42.981	119.443	109.379
Totale stocks finali (-)	29.591	101.351	48.320	179.262	134.833
Disponibilità nazionale	247.407	423.851	175.053	846.311	905.200
Importazioni:					
da Paesi UE (+)	5.833	11.580	9.679	27.092	31.214
da Paesi terzi (+)	477	2.284	133.964	136.725	98.699
Disponibilità collocata totale	253.717	437.715	318.696	1.010.128	1.035.113
Mercato italiano	63.106	255.953	73.511	392.570	382.389
Mercato Unione europea	179.969	91.045	235.415	506.429	534.575
Esportazione verso Paesi Terzi	10.642	90.717	9.770	111.129	118.149

➡ Mercato italiano

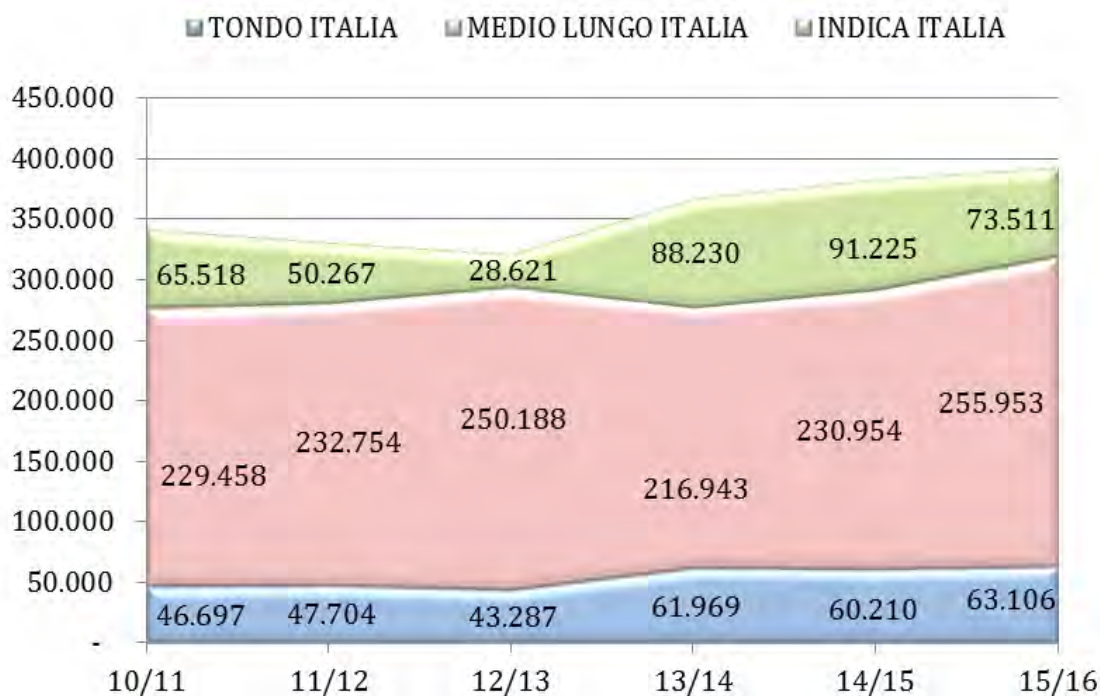
Per il terzo anno consecutivo la campagna di commercializzazione si è chiusa con un aumento del collocamento sul mercato italiano che nella campagna 2015/2016 ha determinato un livello record di 392.570 tonnellate, a fronte delle 382.389 tonnellate registrate nella campagna precedente.

Come già ricordato negli scorsi anni, il progressivo aumento del consumo di riso in Italia è in buona parte imputabile alla congiuntura economica che ha orientato le preferenze dei consumatori verso prodotti più economici, come il riso appunto, senza tralasciare il fatto che il consumatore italiano, sempre più informato ed attento agli aspetti salutistici, trova nel riso una soluzione ideale per soddisfare le proprie esigenze, in particolare per chi è affetto da celiachia o presenta intolleranze alimentari.

Rispetto alla campagna precedente risulta un aumento complessivo di circa 10.200 tonnellate (+2,7%), con un aumento di quasi 2.900 tonnellate per i risi Tondi e di 25.000 tonnellate per i risi Medi e Lunghi A, e con un calo di circa 17.700 tonnellate per i risi Lunghi B.

Il dato relativo al consumo di riso per i Medi e Lunghi A, pari a 255.953 tonnellate, è di tutto rispetto e rappresenta il miglior risultato degli ultimi sei anni, tuttavia risulta ancora lontano dal valore record registrato nella campagna 2007/2008 (280.883 t).

Nel grafico che segue, si evidenzia l'andamento del mercato interno negli ultimi sei anni con il dettaglio per tipologia di riso.



➡ Vendite sul mercato dell'Unione europea

La situazione delle vendite di prodotto italiano verso gli altri Paesi dell'Unione europea è stata elaborata sulla scorta dei dati ISTAT che si basano sulle dichiarazioni mensili Intrastat degli operatori.

Nel corso della campagna di commercializzazione 2015/2016 risultano collocate sul mercato dell'Unione europea 502.439 tonnellate di riso, base lavorato, facendo registrare un decremento del 5,3% (-28.197 t) rispetto alla campagna 2014/2015 (530.636 tonnellate).

Il confronto tra le due campagne mostra una riduzione delle consegne sia verso i Paesi produttori di riso sia verso i Paesi non produttori rispettivamente di 8.152 tonnellate (-5,5%) e 20.045 tonnellate (-5,2%).

Tra i Paesi produttori, l'Ungheria è quello che ha maggiormente ridotto gli acquisti di riso italiano (-6.893 t, quasi tutte di lungo B), segue la Romania con un calo di 1.392 tonnellate, di cui 801 tonnellate di riso tondo. La Francia, in linea con la campagna precedente, ha incrementato le importazioni di riso di tipo Japonica (+5.187 t) a discapito del riso lungo B che si è ridotto di 4.944 tonnellate, essendo passato da 72.393 tonnellate alle attuali 67.449 tonnellate.

Di maggiore impatto il calo riscontrato tra i Paesi non produttori. Delle 20.045 tonnellate di riduzione, ben 19.049 sono risultate di riso lungo B e, nello specifico, si distinguono Paesi quali la Germania con -12.257 t, la Repubblica Ceca con -2.858 t, la Danimarca con -2.444 t e il Belgio con -2.100 t. In controtendenza la Polonia che registra un incremento delle importazioni di 6.375 tonnellate, di cui 5.207 di lungo B.

Il dettaglio per tipologia evidenzia un importante calo per il riso Lungo B (-31.548 t, -11,9%) e un contenuto decremento di 2.292 tonnellate (-1,3%) per il riso tondo. In controtendenza il riso Lungo A che, contrariamente alla scorsa campagna, risulta in aumento di 5.460 tonnellate (+7,7%). Sostanzialmente stabili le consegne di riso Medio.

Nella tabella che segue il dettaglio delle consegne verso l'UE (riso da seme escluso).

Variazione delle consegne (2015-16 rispetto 2014-2015)	Tondo	Medio	Lungo A	Lungo B	Differenza
Verso Paesi produttori (t)	+4.755	+819	-1.227	-12.499	-8.152
Verso Paesi produttori (%)	+17,1	+20,7	-8,1	-12,5	-5,5
Verso Paesi non produttori (t)	-7.047	-636	+6.687	-19.049	-20.045
Verso Paesi non produttori (%)	-4,6	-7,5	+12,0	-11,5	-5,2
Variazione totale (t)	-2.292	+183	+5.460	-31.548	-28.197
Variazione totale (%)	-1,3	+1,5	+7,7	-11,9	-5,3

Fonte: Istat

Nella pagina successiva si riporta la tabella di dettaglio delle consegne verso i Paesi Ue.

Consegne di riso dall'Italia agli altri Stati membri dell'Unione europea

(dati espressi in tonnellate di riso base lavorato)

PAESE DI DESTINAZIONE	TONDO		MEDIO		LUNGO A		LUNGO B		TOTALE AL 31/8/16		TOTALE AL 31/8/15		VARIAZIONE RISPETTO ALLA CAMPAGNA 2014/2015		
	2015/16	2014/15	2015/16	2014/15	2015/16	2014/15	2015/16	2014/15	2015/16	2014/15	2015/16	2014/15	2015/16	2014/15	%
Campagna															
Bulgaria	1.211	697	132	112	89	1.029	39	309	1.471	2.147	1.471	2.147	-676	-31,49	
Francia	24.204	21.002	4.046	3.288	9.312	8.085	67.449	72.393	105.011	104.768	105.011	104.768	243	0,23	
Grecia	1.457	1.118	64	76	1.624	2.954	3.419	1.786	6.564	5.934	6.564	5.934	630	10,62	
Portogallo	98	170	104	118	252	170	115	718	569	1.176	569	1.176	-607	-51,62	
Romania	717	1.518	24	21	292	810	347	423	1.380	2.772	1.380	2.772	-1.392	-50,22	
Spagna	3.045	1.633	354	323	2.120	1.607	853	2.266	6.372	5.829	6.372	5.829	543	9,32	
Ungheria	1.880	1.719	43	10	221	482	15.612	22.438	17.756	24.649	17.756	24.649	-6.893	-27,96	
Totale paesi produttori	32.612	27.857	4.767	3.948	13.910	15.137	87.834	100.333	139.123	147.275	139.123	147.275	-8.152	-5,54	
Austria	2.835	3.188	419	377	1.799	1.723	13.524	13.815	18.577	19.103	18.577	19.103	-526	-2,75	
Belgio - Lussemburgo	11.042	11.282	753	1.020	6.754	6.156	24.626	26.726	43.175	45.184	43.175	45.184	-2.009	-4,45	
Cipro	12	26	13	8	669	428	27	38	721	500	721	500	221	44,20	
Croazia	727	558	283	300	1.164	1.263	2.516	2.688	4.690	4.809	4.690	4.809	-119	-2,47	
Danimarca	1.958	2.969	12	15	760	886	3.070	5.514	5.800	9.384	5.800	9.384	-3.584	-38,19	
Estonia	323	250	4	13	31	56	25	103	383	422	383	422	-39	-9,24	
Finlandia	3.775	3.305	777	963	572	602	4.413	4.041	9.537	8.911	9.537	8.911	626	7,03	
Germania	32.830	38.379	990	3.615	30.590	27.719	41.553	53.810	105.963	123.523	105.963	123.523	-17.560	-14,22	
Irlanda	325	178	270	181	226	206	1.489	1.450	2.310	2.015	2.310	2.015	295	14,64	
Lettonia	263	356	1	4	36	32	42	83	342	475	342	475	-133	-28,00	
Lituania	644	627	1	2	37	48	145	242	827	919	827	919	-92	-10,01	
Malta	135	93	34	25	178	169	707	622	1.054	909	1.054	909	145	15,95	
Paesi Bassi	10.573	10.091	868	824	4.760	3.242	6.989	8.208	23.190	22.365	23.190	22.365	825	3,69	
Polonia	6.726	5.817	31	135	1.386	1.023	15.418	10.211	23.561	17.186	23.561	17.186	6.375	37,09	
Regno Unito	46.496	48.420	501	375	8.373	7.545	13.029	14.849	68.399	71.189	68.399	71.189	-2.790	-3,92	
Rep. Ceca	12.032	9.402	535	169	1.423	1.359	8.613	11.471	22.603	22.401	22.603	22.401	202	0,90	
Slovacchia	11.954	14.935	2.214	372	177	40	1.446	2.375	15.791	17.722	15.791	17.722	-1.931	-10,90	
Slovenia	2.073	1.992	126	65	2.068	2.229	3.558	3.474	7.825	7.760	7.825	7.760	65	0,84	
Svezia	1.788	1.690	37	42	1.600	1.190	5.143	5.662	8.568	8.584	8.568	8.584	-16	-0,19	
Totale paesi non produttori	146.511	153.558	7.869	8.505	62.603	55.916	146.333	165.382	363.316	383.361	363.316	383.361	-20.045	-5,23	
Totale	179.123	181.415	12.636	12.453	76.513	71.053	234.167	265.715	502.439	530.636	502.439	530.636	-28.197	-5,31	
<i>Seme</i>									3.990	3.939	3.990	3.939	51	1,29	
Totale generale									506.429	534.575	506.429	534.575	-28.146	-5,27	

Fonte: Istat

➡ **Esportazione verso i Paesi Terzi**

Nella campagna 2015/2016 le esportazioni commerciali dall'Italia verso i Paesi Terzi hanno riguardato 111.129 tonnellate di riso, base lavorato e al 5% di rottura, con una riduzione di 7.020 tonnellate (-6%) rispetto alla campagna precedente.

Non sono state rilasciate autorizzazioni per operazioni in Traffico di perfezionamento attivo (T.P.A.), né sono state eseguite azioni in conto aiuto alimentare.

CAMPAGNA	AIUTI ALIMENTARI		ESPORTAZIONI COMMERCIALI		TOTALE
	tonnellate	%	tonnellate	%	tonnellate
2006/2007	3.596	6,31	53.364	93,69	56.960
2007/2008	-	-	98.674	100,00	98.674
2008/2009	370	0,51	71.715	99,49	72.085
2009/2010	-	-	122.198	100,00	122.198
2010/2011	119	0,11	111.912	99,89	112.031
2011/2012	-	-	100.053	100,00	100.053
2012/2013	119	0,10	119.391	99,90	119.510
2013/2014	-	-	108.326	100,00	108.326
2014/2015	-	-	118.149	100,00	118.149
2015/2016	-	-	111.129	100,00	111.129

Fonte: dichiarazioni di esportazione Ente Nazionale Risi

Nella campagna 2015/2016 le esportazioni verso i **Paesi europei extra Ue**, pari a 31.104 tonnellate, hanno fatto segnare un leggero calo (-694 t) rispetto alla campagna precedente, con un incremento verso la Svizzera (+1.589 t) ed un calo verso la Serbia (-1.024 t).

L'export verso l'**Asia** è risultato in calo di 7.427 tonnellate rispetto alla precedente campagna per effetto dei minori flussi verso la Turchia (-5.120 t) - che con 31.091 tonnellate mantiene il ruolo di primo acquirente di riso italiano al di fuori dell'UE - e la Giordania (-4.313 t). Si registra, invece, un aumento dell'export verso il Libano (+1.652 t).

Le esportazioni verso l'**Africa**, sempre molto limitate, sono risultate stabili, mentre quelle verso l'**America** hanno fatto segnare un leggero incremento (+454 t), grazie all'aumento delle vendite in Brasile (+812 t).

Infine, si rileva un miglioramento dell'export verso l'**Oceania** (+583 t).

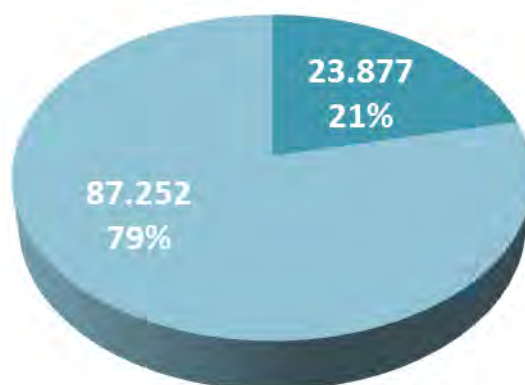
Per quanto concerne le tipologie di riso, si rileva soprattutto il calo dell'export per il riso Tondo (-6.441 t), dovuto principalmente alle minori esportazioni verso la Turchia (-2.309 t) e la Serbia (-1.063 t). Le altre tipologie sono risultate in linea con i dati registrati nella campagna precedente.

Per quanto riguarda le tipologie di confezionamento, risultano sostanzialmente invariate rispetto ai livelli registrati nella campagna precedente.

Tipologia di confezionamento

(dati espressi in tonnellate di riso base lavorato)

- confezioni fino a 5 kg
- confezioni superiori a 5 kg



Nelle tabelle e grafici che seguono sono evidenziate le quantità esportate, i Paesi di destinazione e il confronto con la campagna precedente.

Destinazione	Esportazione campagna 2015/2016	Esportazione campagna 2014/2015	Differenze
	<i>(tonnellate di riso base lavorato 5% rottura)</i>		
Albania	2.198	2.577	-379
Bosnia-Erzegovina	3.721	4.066	-345
Kosovo	1.777	2.064	-287
Montenegro	328	693	-365
Norvegia	1.470	1.227	243
Russia	878	1.209	-331
Serbia	2.804	3.828	-1.024
Svizzera	16.937	15.348	1.589
Ucraina	914	648	266
Varie Europa	77	138	-61
TOTALE EUROPA	31.104	31.798	-694
Cipro turca	624	426	198
Giordania	1.983	6.296	-4.313
Israele	1.416	1.494	-78
Libano	14.769	13.117	1.652
Siria	7.332	7.333	-1
Turchia	31.091	36.211	-5.120
Varie Asia	2.324	2.089	235
TOTALE ASIA	59.539	66.966	-7.427
Egitto	48	56	-8
Libia	863	991	-128
Marocco	539	380	159
Sud Africa	216	213	3
Varie Africa	144	106	38
TOTALE AFRICA	1.810	1.746	64
Brasile	3.533	2.721	812
Canada	1.669	1.546	123
Cile	134	275	-141
Guadalupa	1.184	1.213	-29
Martinica	328	485	-157
Messico	294	213	81
Rep. Dominicana	93	106	-13
Stati Uniti	7.480	7.619	-139
Varie America	445	528	-83
TOTALE AMERICA	15.160	14.706	454
Australia	3.254	2.673	581
Nuova Zelanda	250	249	1
Varie Oceania	12	11	1
TOTALE OCEANIA	3.516	2.933	583
TOTALE GENERALE	111.129	118.149	-7.020

Fonte: dichiarazioni ENR

ESPORTAZIONI COMMERCIALI VERSO PAESI TERZI CAMPAGNA 2015/2016
per gruppi con dettaglio piccole confezioni
(tonnellate base riso lavorato 5% rottura)

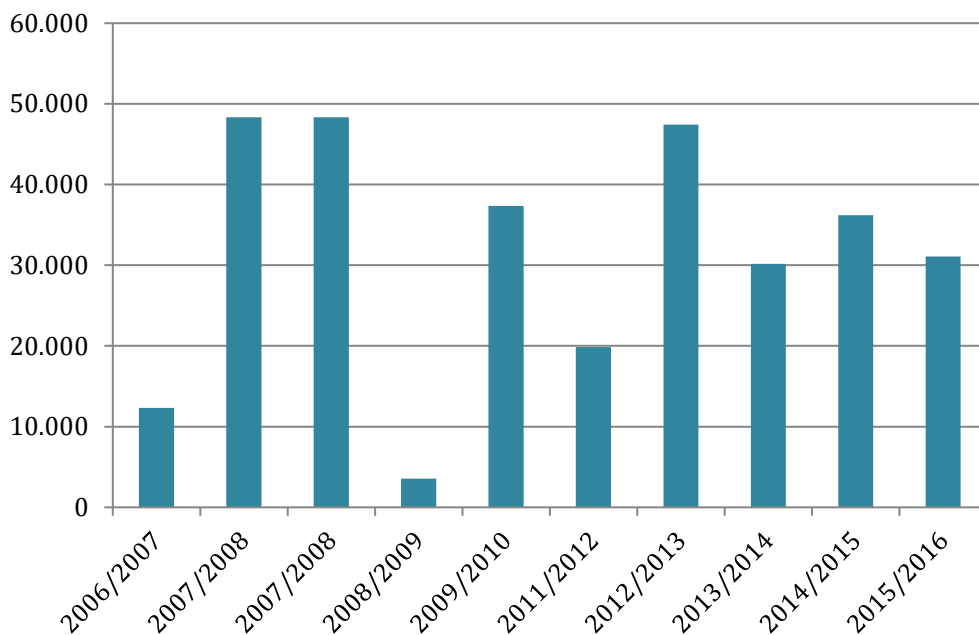
<i>Paese di destinazione</i>	<i>Tondo</i>	<i>Medio</i>	<i>Lungo A</i>	<i>Lungo B</i>	<i>TOTALE</i>	<i>di cui piccole confezioni</i>	<i>%</i>
Albania	69	81	2.008	40	2.198	997	45,36
Bosnia-Erzegovina	2.773	0	535	413	3.721	448	12,04
Kosovo	577	0	757	443	1.777	988	55,60
Macedonia	0	0	33	14	47	25	53,19
Moldavia	0	0	7	10	17	15	88,24
Montenegro	70	0	189	69	328	203	61,89
Norvegia	419	434	131	486	1.470	278	18,91
Russia	416	13	427	22	878	236	26,88
Serbia	1.808	12	619	365	2.804	464	16,55
Svizzera	1.947	97	10.145	4.748	16.937	1.914	11,30
Ucraina	24	0	91	799	914	48	5,25
Varie Europa	0	1	12	0	13	13	100,00
EUROPA Extra UE	8.103	638	14.954	7.409	31.104	5.629	18,10
Arabia Saudita	15	0	413	6	434	369	85,02
Armenia	7	0	5	0	12	7	58,33
Bahrein	3	1	34	1	39	39	100,00
Cina	0	0	34	0	34	34	100,00
Cipro turca	0	0	624	0	624	2	0,32
Emirati Arabi	47	14	484	2	547	246	44,97
Filippine	0	0	29	0	29	29	100,00
Georgia	3	0	51	12	66	44	66,67
Giappone	0	2	89	0	91	23	25,27
Giordania	0	869	1.114	0	1.983	13	0,66
Hong Kong	0	4	384	5	393	393	100,00
Kazakistan	1	0	6	3	10	10	100,00
India	0	1	87	0	88	88	100,00
Iraq	75	0	27	0	102	27	26,47
Israele	1.111	6	294	5	1.416	142	10,03
Kuwait	0	0	32	0	32	32	100,00
Libano	7	4	14.758	0	14.769	286	1,94
Malesia	0	0	49	0	49	49	100,00
Qatar	1	1	22	4	28	28	100,00
Singapore	0	1	115	0	116	116	100,00
Siria	250	500	6.582	0	7.332	269	3,67
Taiwan	0	1	157	0	158	158	100,00
Thailandia	0	2	43	0	45	45	100,00
Turchia	204	0	30.885	2	31.091	157	0,50
Vietnam	0	0	15	0	15	15	100,00
Varie Asia	1	0	34	1	36	36	100,00
ASIA	1.725	1.406	56.367	41	59.539	2.657	4,46

Fonte: dichiarazioni ENR

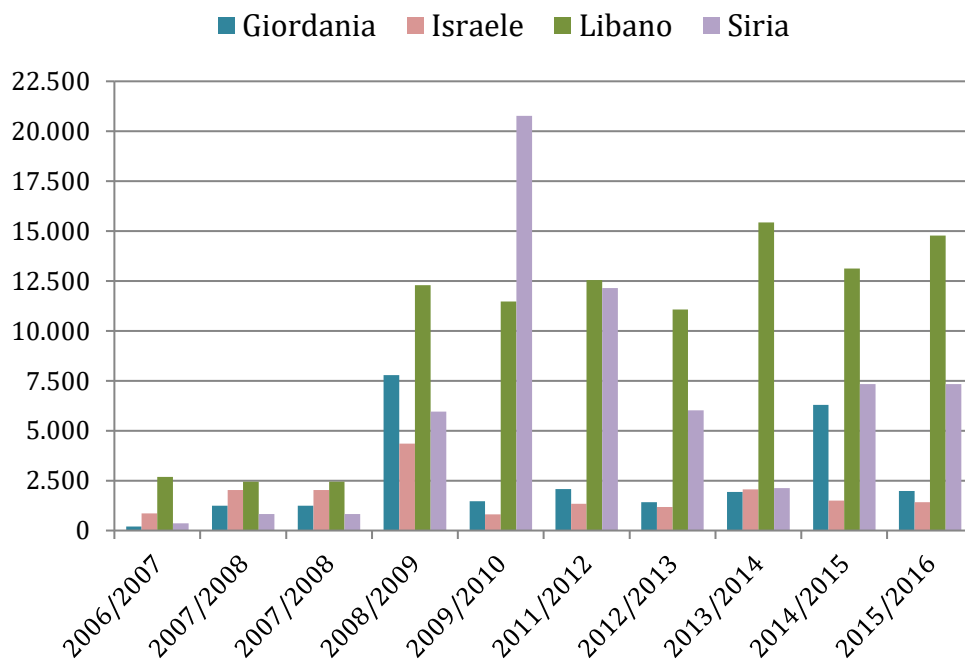
ESPORTAZIONI COMMERCIALI VERSO PAESI TERZI CAMPAGNA 2015/2016
per gruppi con dettaglio piccole confezioni
(tonnellate base riso lavorato 5% rottura)

	<i>Tondo</i>	<i>Medio</i>	<i>Lungo A</i>	<i>Lungo B</i>	<i>TOTALE</i>	<i>di cui piccole confezioni</i>	<i>%</i>
Algeria	0	0	6	0	6	6	100,00
Egitto	7	1	39	1	48	48	100,00
Etiopia	0	0	4	13	17	5	29,41
Libia	0	0	541	322	863	431	49,94
Kenia	0	0	15	0	15	15	100,00
Marocco	434	79	19	7	539	26	4,82
Mauritius (Isola)	0	1	25	0	26	26	100,00
Reunion (Isola)	0	0	5	38	43	43	100,00
Sud Africa	48	1	167	0	216	96	44,44
Tunisia	4	0	8	7	19	15	78,95
Varie Africa	0	1	16	1	18	18	100,00
AFRICA	493	83	845	389	1.810	729	40,28
Argentina	0	0	69	9	78	78	100,00
Brasile	192	34	3.272	35	3.533	2.511	71,07
Canada	1	16	1.649	3	1.669	1.513	90,65
Cile	1	2	128	3	134	134	100,00
Colombia	0	0	85	0	85	50	58,82
Costa Rica	0	0	27	2	29	29	100,00
Dominicana (Rep.)	0	0	89	4	93	93	100,00
Ecuador	0	0	27	0	27	27	100,00
Guadalupa	0	0	0	1.184	1.184	1.184	100,00
Guatemala	0	0	16	0	16	16	100,00
Martinica	0	0	0	328	328	328	100,00
Messico	24	1	269	0	294	199	67,69
Panama	0	0	28	18	46	46	100,00
Paraguay	0	0	12	0	12	12	100,00
Perù	0	1	21	6	28	28	100,00
Stati Uniti	1	109	7.044	326	7.480	5.365	71,72
Uruguay	0	0	18	0	18	12	66,67
Venezuela	1	0	70	0	71	71	100,00
Varie America	1	1	22	11	35	35	100,00
AMERICHE	221	164	12.846	1.929	15.160	11.731	77,38
Australia	94	44	3.114	2	3.254	2.943	90,44
Nuova Zelanda	6	5	239	0	250	176	70,40
Varie Oceania	0	0	12	0	12	12	100,00
OCEANIA	100	49	3.365	2	3.516	3.131	89,05
Totale Generale	10.642	2.340	88.377	9.770	111.129	23.877	21,49

Fonte: dichiarazioni ENR

Esportazioni commerciali in Turchia*(dati espressi in tonnellate di riso base lavorato)*

Fonte: dichiarazioni ENR

Esportazioni commerciali verso i Paesi del bacino del Mediterraneo*(dati espressi in tonnellate di riso base lavorato)*

Fonte: dichiarazioni ENR

Importazioni da Paesi UE e da Paesi Terzi

Nella campagna 2015/2016 le importazioni italiane hanno riguardato 163.817 tonnellate di riso, base lavorato, facendo segnare un incremento di 33.904 tonnellate (+26%) rispetto al livello record registrato nella campagna precedente.

Si è consolidato il flusso di importazione di risone Lungo B dalla Guyana in esenzione dal dazio, essendo passato da 37.298 tonnellate della campagna precedente a 79.029 tonnellate.

Sono, invece, risultate in calo di 4.122 tonnellate (-13%) le importazioni dagli altri Paesi dell'Unione europea.

Provenienza import	Campagna commerciale (dati espressi in tonnellate di riso base lavorato)									
	2006/07	2007/08	2008/09	2009/10	2010/11	2011/12	2012/13	2013/14	2014/15	2015/16
da Paesi UE (*)	15.191	24.832	37.112	23.394	24.165	25.790	22.914	32.545	31.214	27.092
da Paesi Terzi (°)(')	68.573	76.398	54.182	48.557	55.047	53.452	59.563	73.697	98.699	136.725
TOTALE	83.764	101.230	91.294	71.951	79.212	79.242	82.477	106.242	129.913	163.817

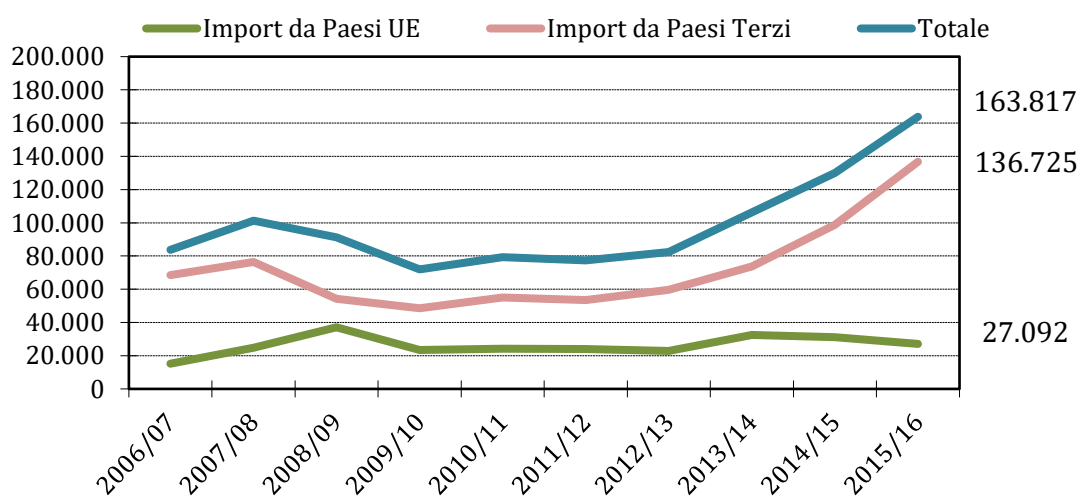
(*) Fonte: Istat

(°) Fonte: Titoli di importazione rilasciati dal Ministero Sviluppo Economico

(') Fonte: Eurostat

Evoluzione delle importazioni da Paesi Ue e da Paesi Terzi

(dati espressi in tonnellate di riso base lavorato)



Fonte: Istat (import Paesi UE)

Fonte: Ministero Sviluppo Economico - Eurostat (import Paesi Terzi)

Entrando nel dettaglio delle provenienze del riso importato dai Paesi extra Ue, si rileva che, con 57.078 tonnellate, la Guyana è diventata la prima origine di importazione, superando ampiamente l'India (27.474 t) grazie ad un incremento del 144% rispetto alla campagna precedente. Seguono Pakistan (16.540 t), Cambogia (16.499 t) e Thailandia (13.661 t).

L'import dai Paesi Meno Avanzati (PMA), che beneficia dell'esenzione dai dazi, ha riguardato 19.054 tonnellate, facendo registrare un calo di 3.583 tonnellate (-16%) rispetto alla campagna precedente, per effetto delle minori importazioni dal Myanmar (-3.905 t).

Dettaglio per provenienza delle importazioni in Italia da Paesi Terzi

(dati espressi in tonnellate di riso base lavorato)

	Campagna 2015/2016	Campagna 2014/2015	diff.	diff. in %
Guyana	57.078	23.369	+33.709	+144%
India	27.474	25.810	+1.664	+6%
Pakistan	16.540	15.379	+1.161	+8%
Cambogia (PMA)	16.499	16.061	+438	+3%
Thailandia	13.661	9.569	+4.092	+43%
Bangladesh (PMA)	1.346	1.641	-295	-18%
Vietnam	1.082	132	+950	+720%
Myanmar (PMA)	920	4.825	-3.905	-81%
Altri Paesi	2.125	1.913	+212	+11%
Totale	136.725	98.699	+38.026	+39%

Fonte: Ministero Sviluppo Economico - Eurostat

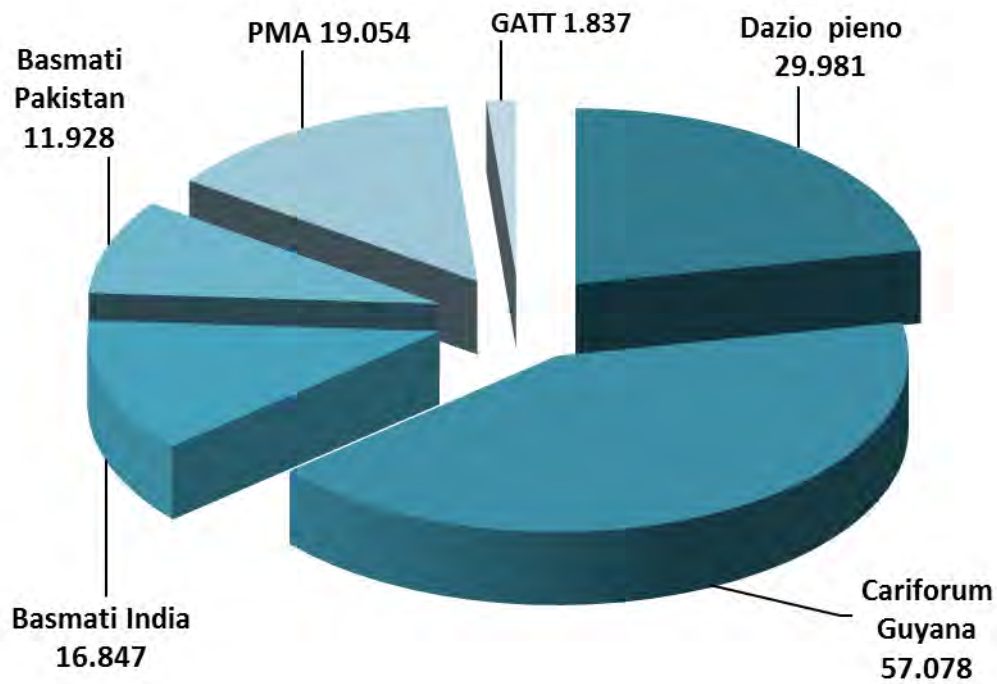
Gli operatori italiani si sono aggiudicati circa 1.800 tonnellate di prodotto nell'ambito dei contingenti Gatt, poco al di sopra del livello ottenuto nella campagna precedente.

Nel grafico che segue si evidenziano i quantitativi importati tenendo conto dei diversi regimi di importazione previsti dalla normativa dell'Unione europea.

Solo il 22% dell'import italiano ha pagato il relativo dazio di importazione.

Dettaglio delle importazioni in Italia da Paesi Terzi

(dati espressi in tonnellate di riso base lavorato)



Fonte: Ministero Sviluppo Economico - Eurostat

➡ **Riso da seme**

Nella campagna 2015/2016 l'ettarato destinato alla produzione di riso da seme è leggermente aumentato (+4%) rispetto alla campagna precedente, riportandosi sopra i 10.000 ettari.

Conseguentemente, la produzione di sementi certificate di riso ha fatto segnare un aumento anche se nell'ordine di un modesto +1%.

Il quantitativo di sementi certificate in Italia e utilizzate nell'area risicola nazionale è rimasto sostanzialmente invariato rispetto alla campagna precedente; considerato che nel 2016 è aumentata la superficie, ne consegue che è aumentato il ricorso al reimpiego del seme aziendale.

A questo proposito si ricorda che la pratica della risemina del prodotto ottenuto dal raccolto aziendale è consentita unicamente nell'ambito dell'azienda stessa; costituisce, pertanto, una palese violazione della normativa vigente lo scambio tra agricoltori di risone destinato alla semina.

Relativamente agli scambi commerciali con gli altri Paesi si registra un incremento di quasi 500 tonnellate (+7%) dell'export ed un leggero aumento anche dell'import (+15 tonnellate).

Nelle pagine che seguono sono riportati i dati salienti relativi alla produzione e alla commercializzazione delle sementi.

SEMENTI CERTIFICATE DI RISO

<i>Campagna</i>	<i>Superficie coltivata a seme (*) ha</i>	<i>Sementi certificate (*) tonnellate</i>	<i>Sementi importate tonnellate</i>	<i>Sementi esportate tonnellate</i>
1991/92	11.803	38.477,50	3.432,70	3.823,70
1992/93	11.550	41.793,80	2.455,00	3.847,70
1993/94	12.400	47.200,90	942,50	5.945,40
1994/95	13.199	48.322,60	361,70	6.252,80
1995/96	14.170	51.394,30	400,50	9.093,00
1996/97	15.930	53.549,80	252,20	9.495,60
1997/98	12.670	49.474,00	99,00	8.715,10
1998/99	13.175	49.276,90	102,00	7.779,60
1999/00	13.166	48.710,90	19,60	7.357,30
2000/01	12.760	48.699,70	12,20	7.973,30
2001/02	12.834	48.804,00	19,80	7.926,30
2002/03	12.319	49.231,00	47,50	8.298,40
2003/04	12.407	50.917,20	47,00	10.057,80
2004/05	12.261	48.322,20	1,50	8.723,60
2005/06	11.489	48.751,00	15,00	8.980,90
2006/07	11.977	50.981,98	130,00	9.396,42
2007/08	12.561	50.570,58	0,00	10.582,22
2008/09	11.350	54.411,41	262,80	10.890,14
2009/10	12.284	58.091,73	82,90	12.443,91
2010/11	13.220	59.886,78	198,64	14.144,60
2011/12	13.676	56.489,50	541,56	13.137,21
2012/13	12.344	43.163,56	354,13	8.860,18
2013/14	9.581	42.884,10	241,10	8.470,84
2014/15	9.752	42.471,10	86,90	6.846,41
2015/16	10.163	43.022,26	102,93	7.325,79

(*) dati CRA-SCS (ex Ense)

VENDITE ALL'ESTERO DI SEMENTI CERTIFICATE

Gruppo	Varietà	Quantitativo di sementi vendute all'estero		
		Paesi comunitari tonnellate	Paesi extra-comunitari tonnellate	TOTALE tonnellate
Tondo		1.317,88	615,55	1.933,43
<i>di cui</i>	Brio	522,06	126,25	648,31
	Arpa	25,00	306,80	331,80
	CL15	270,00	0,00	270,00
	Centauro	97,50	144,50	242,00
Medio - Lungo A		3.186,52	245,65	3.432,17
<i>di cui</i>	Luna CL	509,65	0,00	509,65
	Opale	446,80	0,20	447,00
	Ronaldo	396,20	33,00	429,20
	Ariete	295,65	0,00	295,65
Lungo B		1.960,19	0,00	1.960,19
<i>di cui</i>	Gladio	663,50	0,00	663,50
	CL26	491,00	0,00	491,00
	Ellebi	275,00	0,00	275,00
	Sprint	187,00	0,00	187,00
TOTALE		6.464,59	861,20	7.325,79



Portogallo	1.835,12	Marocco	757,40
Spagna	1.494,85	Turchia	47,00
Romania	1.348,89	Macedonia	34,00
Francia	1.148,50	Svizzera	22,80
Grecia	369,51		
Bulgaria	255,12		
Ungheria	9,40		
Austria	2,65		
Germania	0,55		



Campagna 2015/2016
Unione Europea



Bilancio di collocamento dell'Unione europea

Per il 2015 la Commissione europea ha elaborato un bilancio di collocamento nel quale risulta un aumento della superficie (+22.000 ettari) rispetto al 2014, con un incremento di 44.000 ettari per il riso Japonica ed un calo di 22.000 ettari per il riso Lungo B (o Indica).

L'aumento di superficie è stato accompagnato da un incremento delle rese agronomiche che hanno determinato una produzione di riso, base lavorato, pari a 1.771.000 tonnellate alle quali si sono aggiunte ben 1.364.000 tonnellate di importazioni (nuovo dato record). Ne è derivata una disponibilità collocabile di 3.576.000 tonnellate, con un aumento di 274.000 tonnellate (+8,3%) rispetto alla campagna precedente; la Commissione ritiene che il 43% di questo incremento (118.000 t) sia stato assorbito dal maggior consumo di riso nell'UE, mentre il restante 57% è andato ad appesantire gli stock da riportare nella nuova campagna che sono stati calcolati ad un livello record di quasi 600.000 tonnellate.

		Campagna					
		2015/2016 (dati stimati)			2014/2015		
		Japonica	Indica	TOTALE	Japonica	Indica	TOTALE
A	Stock iniziali (t)	158.000	283.000	441.000	191.000	281.000	472.000
B	Produzione a riso lavorato	1.322.000	449.000	1.771.000	1.089.000	548.000	1.637.000
	Superficie (ha)	334.000	102.000	436.000	290.000	124.000	414.000
	Resa agronomica (t/ha)	6,8	7,4	6,9	6,3	7,3	6,6
	Resa alla lavorazione (%)	58%	60%	59%	60%	61%	60%
C	Importazioni (t)	125.000	1.239.000	1.364.000	118.000	1.075.000	1.193.000
D=A+B+C	Disponibilità totale (t)	1.605.000	1.971.000	3.576.000	1.398.000	1.904.000	3.302.000
E	Consumo (t)	1.076.000	1.618.000	2.694.000	993.000	1.583.000	2.576.000
F	Reimpiego seme (t)	39.000	10.000	49.000	34.000	12.000	46.000
G	Export (t)	204.000	30.000	234.000	213.000	26.000	239.000
H=D-E-F-G	Stock finali (t)	286.000	313.000	599.000	158.000	283.000	441.000

Fonte: Elaborazione Ente Risi su dati Commissione europea

➤ Importazioni nell'Unione europea dai Paesi Terzi

➤ Quantità

I dati pubblicati dalla Commissione europea, sulla base del rilascio dei titoli di importazione che riguardano il riso semigreggio ed il riso lavorato, hanno evidenziato per la campagna 2015/2016 un volume record di 1.251.403 tonnellate, base lavorato, facendo segnare un incremento di 80.342 tonnellate (+6,8%) rispetto al dato della campagna precedente.

Nella tabella che segue sono dettagliate, per stadio di lavorazione e per tipologia di riso, le quantità importate nell'Unione europea nel corso delle ultime due campagne.

Importazioni nell'Unione europea da Paesi terzi (dati espressi in tonnellate)			
Stadio di lavorazione	2015/2016 UE - 28*	2014/2015 UE - 27	Differenza
<i>Semigreggio</i>			
Japonica	13.625	13.090	+535
Indica	787.865	699.244	+88.621
<i>Semilavorato</i>			
Japonica	11.489	12.588	-1.099
Indica	9.966	14.896	-4.930
<i>Lavorato</i>			
Japonica	80.572	87.337	-6.765
Indica	597.622	566.311	+31.311
<i>Totale base lavorato</i>			
<i>Japonica</i>	100.858	108.376	-7.518
<i>Indica</i>	1.150.545	1.062.685	+87.860
<i>TOTALE (base lavorato)</i>	1.251.403	1.171.061	+80.342
Rotture di riso	379.115	390.074	-10.959

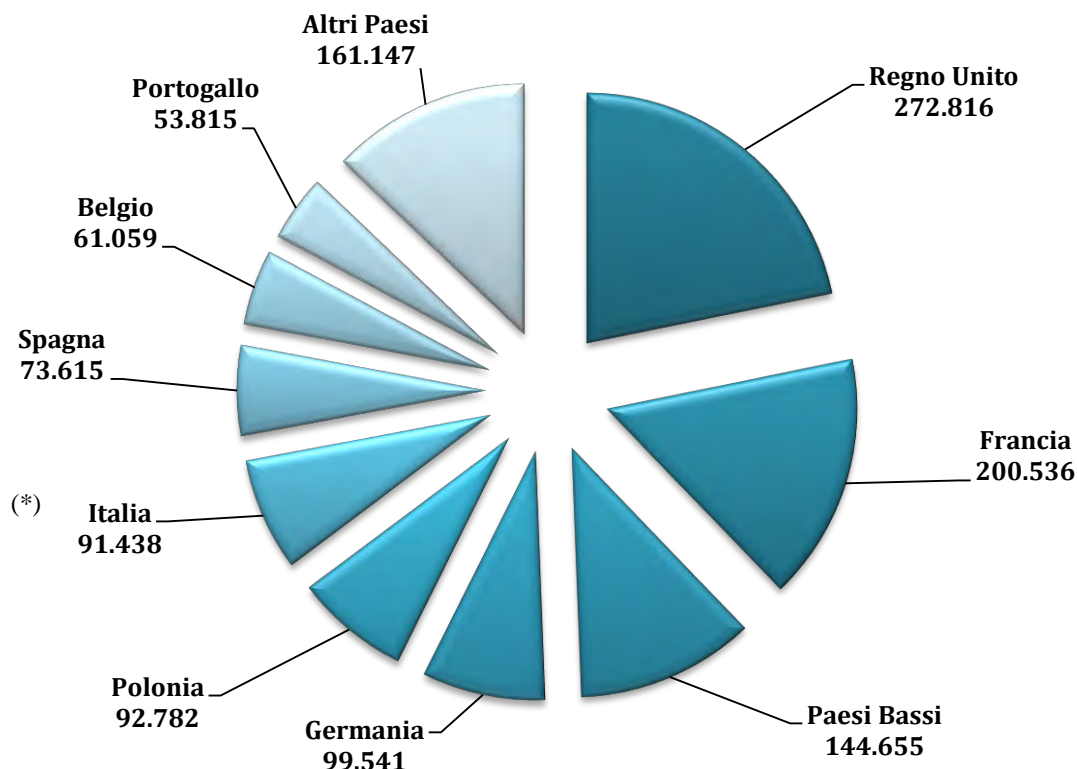
Fonte: Commissione europea

(*)Croazia inclusa a partire dal 9/03/2016

Rispetto alla campagna 2014/2015 si registra una riduzione di 7.518 tonnellate per l'import di riso Japonica (-7%) ed un incremento di 87.860 tonnellate per l'import di riso Indica (+8%).

Importazioni nell'Unione europea - dettaglio per Paese importatore

(dati espressi in tonnellate di riso base lavorato)



Fonte: Commissione europea

(*) il dato dell'Italia tiene conto dei titoli di importazione rilasciati, quindi, non comprende le importazioni di risone dalla Guyana che non necessitano di titolo di importazione.

Rispetto alla campagna 2014/2015 le importazioni di riso semilavorato e lavorato sono risultate in aumento di 18.517 tonnellate (+2,7%), essendo passate da 681.132 a 699.649 tonnellate, determinando un nuovo record di importazione.

Per quanto riguarda le importazioni di riso semigreggio, si è registrato un volume di 801.490 tonnellate, con un incremento di 89.156 tonnellate (+12,5%) rispetto alla campagna precedente.

Le importazioni di riso semigreggio Basmati hanno fatto segnare un nuovo livello record di 445.002 tonnellate, con un aumento di 17.200 tonnellate (+4%) rispetto alla campagna precedente.

Le importazioni di riso semigreggio non Basmati si sono attestate a 356.488 tonnellate, in aumento di 71.956 tonnellate (+25,3%) rispetto alla campagna precedente.

IMPORTAZIONI DI RISO SEMIGREGGIO <i>(dati espressi in tonnellate di riso base semigreggio)</i>			
Campagna Commerciale	Totale semigreggio Importato	di cui Basmati	di cui non Basmati
2006/2007	847.867	323.604	524.263
2007/2008	918.920	368.179	550.741
2008/2009	672.958	225.171	447.787
2009/2010	643.855	323.985	319.870
2010/2011	772.974	335.244	437.730
2011/2012	633.665	356.153	277.512
2012/2013	593.093	370.796	222.297
2013/2014	635.076	400.683	234.393
2014/2015	712.334	427.802	284.532
2015/2016	801.490	445.002	356.488

Fonte: Commissione europea

► Dettaglio import dai PMA (Paesi Meno Avanzati)

Nella campagna 2015/2016 l'import comunitario di prodotto tal quale (risone + semigreggio + semilavorato + lavorato + rotture di riso) proveniente dai PMA si è attestato sullo stesso livello di quello registrato nella campagna precedente.

Importazioni nella UE dai PMA per stadio di lavorazione (dati espressi in tonnellate di riso e rotture di riso tal quale)								
Tipo	08/09	09/10	10/11	11/12	12/13	13/14	14/15	15/16
Risone	1	12	33	0	2	96	683	5.221
Semigreggio	2.030	595	433	36	453	1.067	847	1.286
Semi lavorato	759	273	149	520	481	1.244	2.188	2.102
Lavorato	6.926	30.607	92.848	100.242	189.024	273.906	342.990	367.926
Rotture di riso	564	70	7.886	46.245	25.975	124.320	166.554	135.113
Totale	10.280	31.557	101.348	147.044	215.936	400.633	513.262	511.648

Fonte: Commissione europea

La tabella sotto riportata mostra che nella campagna 2015/2016 le importazioni dalla Cambogia sono aumentate di 57.124 tonnellate (+20,4%) rispetto alla campagna precedente, mentre le importazioni dal Myanmar sono calate di 58.997 tonnellate (-26%).

Importazioni nella UE dai PMA per origine (dati espressi in tonnellate di riso e rotture di riso tal quale)								
Paese	08/09	09/10	10/11	11/12	12/13	13/14	14/15	15/16
Cambogia	6.012	28.617	98.986	108.784	195.544	254.667	279.302	336.426
Myanmar	0	0	0	35.938	16.420	139.969	227.514	168.517
Altri	4.268	2.940	2.362	2.321	3.972	5.997	6.446	6.705
Totale	10.280	31.557	101.348	147.044	215.936	400.633	513.262	511.648

Fonte: Commissione europea

➤ **Importo dei dazi**

Come accaduto nelle tre campagne precedenti anche nell'ambito della campagna 2015/2016 i flussi di importazione del riso lavorato e del riso semigreggio diverso dal basmati sono stati tali da non determinare un cambiamento dei livelli di dazio che, pertanto, rimangono fissati a:

- € 30 alla tonnellata per il riso semigreggio
- € 175 alla tonnellata per il riso lavorato.



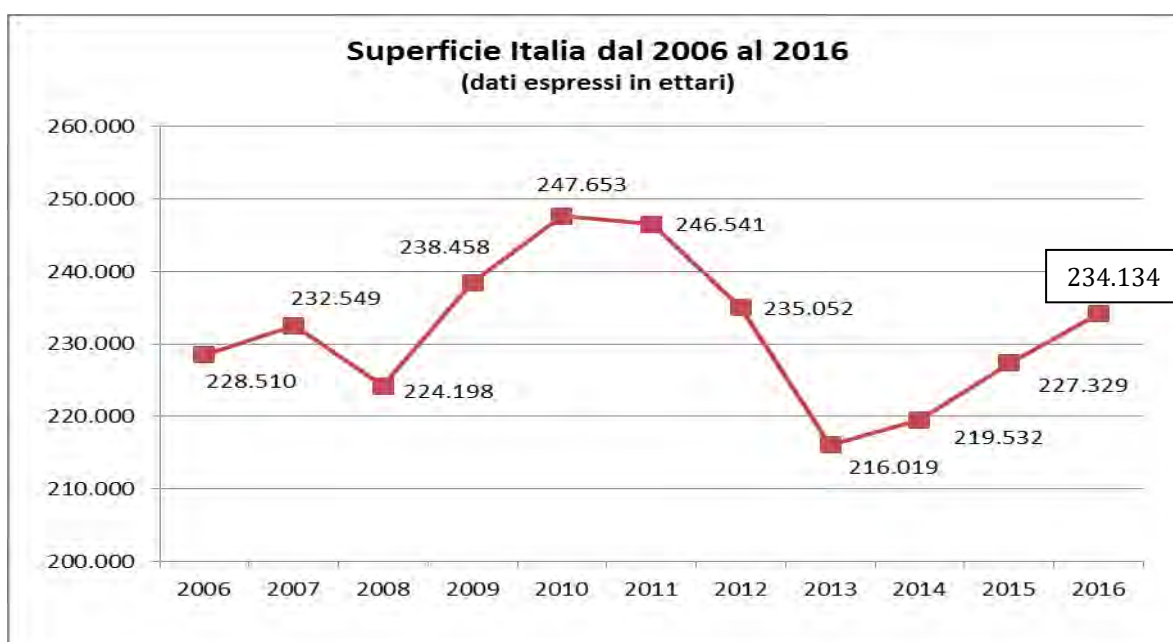
Campagna 2016/2017

➤ Campagna 2016/2017

➤ Notizie generali

La superficie investita a riso nel 2016 ha superato di poco i 234.000 ettari, con un incremento di circa 6.800 ettari (+3%) rispetto al 2015. Si tratta del terzo aumento consecutivo a partire dal 2013, anno in cui si era verificato il risultato più basso dell'ultimo decennio, tuttavia, il dato attuale risulta ben distante da quello record registrato nel 2010 (247.653 ha).

Per il terzo anno consecutivo si è verificato lo spostamento degli investimenti in superficie dal riso di tipo Indica (Lungo B) al riso di tipo Japonica (Tondo, Medio e Lungo A), anche se questa volta lo spostamento è risultato abbastanza contenuto (1.481 ha).



Il dettaglio per tipologia evidenzia un incremento delle superfici destinate alla coltivazione dei Tondi (+24%) e dei Medi (+3%), mentre sono risultati in calo i comparti dei Lunghi A (-5%) e dei Lunghi B (-4%).

Nel comparto dei risi di tipo **Tondo** le varietà Selenio e Sole CL sono state quelle che hanno fatto segnare gli incrementi più consistenti (circa 5.000 ha), seguite da Terra CL e Centauro.

Nel comparto dei risi di tipo **Medio**, si registrano gli aumenti per i gruppi Lido (+868 ha) e Varie medio (+615 ha), e i cali per i gruppi Padano (-337 ha) e Vialone Nano (-888 ha).

Nell'ambito dei risi di tipo **Lungo A**, come di consueto, si distinguono le varietà destinate al processo di **parboilizzazione** da quelle denominate da "**mercato interno**".

Quasi tutte le varietà da parboiled sono risultate in calo rispetto al 2015, in particolare il Luna CL che ha perso circa un terzo del proprio ettariato, facendo segnare un calo complessivo di circa il 30%.

Nell'ambito delle varietà da "mercato interno", invece, si sono verificati sia aumenti, come nel caso dei gruppi del Carnaroli (circa 5.900 ha), del Roma (circa 4.250) e dell'Arborio (circa 4.000 ha), sia riduzioni, come nel caso dei gruppi del Baldo (circa 10.300 ha) e del S. Andrea (circa 3.200 ha).

Relativamente al gruppo delle varietà Varie Lunghe A - non comprendente più la varietà Cammeo che è stata inserita nel gruppo del Baldo - si segnala un aumento di circa 4.800 ettari, in gran parte dovuto alla varietà Gloria (+3.600 ha).

Infine, nel comparto dei **Lunghi B** si registrano i cali di superficie delle varietà Sirio CL, CL 26, CL 71 e Gladio, in parte compensati dall'avanzamento della varietà Mare CL.

La produzione del 2016 ha potuto contare su un'estate calda, ma non torrida, e soprattutto ventilata che ha determinato un raccolto migliore di quello del 2015 dal punto di vista sia qualitativo (pochi grani macchiati) sia quantitativo (maggiore resa agronomica).

Gli attacchi fungini, così come le grandinate, si sono concentrati in alcune zone del pavese/milanese e del ferrarese, ma hanno avuto un impatto limitato sulla produzione considerata a livello nazionale.

Le operazioni di raccolta sono iniziate in leggero ritardo rispetto al 2015, ma hanno potuto beneficiare di un autunno abbastanza stabile che ha consentito di annullare il gap iniziale.

Dal punto di vista merceologico, la qualità risulta ottima, considerata la ridotta presenza di grani macchiati.

Gli elementi del bilancio di collocamento 2016/2017 sono, quindi, rappresentati da:

✓ **Volume del raccolto:** è stimato in circa 1.590.000 tonnellate di risone, con un incremento di circa 90.000 tonnellate (+6%) rispetto alla campagna precedente, in conseguenza dell'aumento sia della superficie sia della resa agronomica;

✓ **Resa media alla lavorazione:** le rese alla lavorazione sono risultate sopra la media, con un dato complessivo che si attesta al 62,7%, superiore al valore registrato nella campagna precedente (61,4%);

✓ **Produzione netta in riso lavorato:** è stimata in 966.000 tonnellate circa, con un aumento di circa 75.000 tonnellate (+8,4%) rispetto allo scorso anno;

✓ **Scorte iniziali:** le scorte di riporto dalla scorsa campagna si sono attestate ad un livello abbastanza elevato, circa 179.000 tonnellate, con un aumento di circa 44.000 tonnellate (+33%) rispetto ad un anno fa;

✓ **Scorte finali:** si stima un volume record di circa 260.000 tonnellate, base lavorato, con un aumento del 45% rispetto alle scorte finali della campagna precedente, in ragione della maggior disponibilità di prodotto e della difficoltà a recuperare gli spazi commerciali perduti sul mercato dell'Unione europea negli ultimi anni;

✓ **Importazioni da Paesi dell'Unione europea:** si stima un volume di 19.000 tonnellate, con un calo di 8.000 tonnellate rispetto ad un anno fa, in considerazione dell'ampia disponibilità in Italia di riso Tondo e Medio - Lungo A;

✓ **Importazioni da Paesi terzi:** si stima un quantitativo di 121.000 tonnellate, quasi tutto di riso Lungo B, con un calo di circa 16.000 tonnellate rispetto alla campagna precedente. In questo caso la ridotta disponibilità in Italia di riso Lungo B autorizzerebbe a valutare la possibilità di un ulteriore aumento delle importazioni, ma ciò sarebbe possibile solo con un aumento spropositato del consumo di riso in Italia, considerate le difficoltà di collocamento sul mercato dell'UE.

Il bilancio preventivo, fondato sugli elementi sopra citati, porta la disponibilità vendibile totale ad un livello di 1.025.000 tonnellate di riso lavorato, con un aumento di quasi 15.000 tonnellate (+1,5%) rispetto al volume collocato nella precedente campagna di commercializzazione.

Nelle pagine seguenti sono riportati:

- la tabella relativa alle superfici investite a riso nel 2016
- le produzioni stimate per gruppi varietali
- il bilancio preventivo di collocamento per la campagna 2016-2017

SUPERFICI COLTIVATE A RISO NEL 2016

GRUPPI VARIETALI	Superfici 2016 (ettari)	Superfici 2015 (ettari)	Differenza	
			ettari	%
TONDI	70.787	56.946	13.840	24,30%
LIDO e similari	2.280	1.412	868	61,48%
PADANO e similari	482	819	-337	-41,19%
VIALONE NANO	5.168	6.056	-888	-14,66%
VARIE MEDIO	1.798	1.183	615	52,02%
LOTO e similari	34.336	45.594	-11.259	-24,69%
S.ANDREA	7.850	11.039	-3.189	-28,89%
ROMA e similari	14.207	9.959	4.248	42,65%
BALDO e similari	10.689	21.017	-10.329	-49,14%
ARBORIO e similari	21.162	17.125	4.037	23,57%
CARNAROLI e similari	20.925	15.065	5.860	38,90%
VARIE LUNGO A	10.888	6.068	4.820	79,44%
LUNGO B	33.564	35.044	-1.481	-4,23%
TOTALE	234.134	227.329	6.806	2,99%
TONDO	70.787	56.946	13.840	24,30%
MEDIO	9.728	9.469	259	2,73%
LUNGO A	120.057	125.869	-5.812	-4,62%
LUNGO B	33.564	35.044	-1.481	-4,23%

STIMA PRODUZIONE 2016

GRUPPI VARIETALI	SUPERFICIE (ha)	RESA (t/ha)	PRODUZIONE (tonnellate)
TONDI	70.787	7,40	523.821
LIDO e similari	2.280	6,60	15.047
PADANO e similari	482	5,20	2.505
VIALONE NANO	5.168	4,90	25.323
VARIE MEDIO	1.798	5,30	9.529
LOTO e similari	34.336	7,10	243.782
S. ANDREA	7.850	6,20	48.671
ROMA e similari	14.207	6,70	95.186
BALDO e similari	10.689	6,20	66.270
ARBORIO e similari	21.162	5,70	120.623
CARNAROLI e similari	20.925	5,50	115.088
VARIE LUNGO A	10.888	6,10	66.418
LUNGO B	33.564	7,60	255.083
TOTALE	234.134	6,78	1.587.346

TONDO	70.787	7,40	523.821
MEDIO	9.728	5,39	52.404
LUNGO A	120.057	6,30	756.038
LUNGO B	33.564	7,60	255.083

Campagna commerciale 2016-2017
BILANCIO DI COLLOCAMENTO
(Preventivo)

Deliberato dal Consiglio di Amministrazione dell'Ente Nazionale Risi
sulla base delle indicazioni ricevute dai produttori e dai trasformatori
in sede di Consulta risicola

Campagna
2015/16

	Tondo	Medio e Lungo A	Lungo B	TOTALE	TOTALE
Superficie (ettari)	70.787	129.784	33.564	234.134	227.329
Resa (t/ha)	7,40	6,23	7,60	6,78	6,59
	- tonnellate di riso greggio -				
Produzione lorda	523.821	808.442	255.083	1.587.346	1.497.306
Reimpieghi aziendali (-)	12.750	26.550	6.700	46.000	46.827
Produzione netta	511.071	781.892	248.383	1.541.346	1.450.479
Rendimento trasformazione	0,64	0,60	0,64	0,627	0,614
	- tonnellate di riso lavorato -				
Produzione netta	327.597	478.542	159.710	965.849	890.740
Stocks iniziali:					
produttori (+)	6.767	47.713	5.339	59.819	25.454
industriali (+)	22.824	53.638	42.981	119.443	109.379
Totale stocks iniziali (+)	29.591	101.351	48.320	179.262	134.833
Disponibilità iniziale	357.188	579.893	208.030	1.145.111	1.025.573
Stock finali (-)	94.688	125.393	40.030	260.111	179.262
Disponibilità nazionale	262.500	454.500	168.000	885.000	846.311
Importazioni:					
da Paesi UE (+)	4.000	5.000	10.000	19.000	27.092
da Paesi terzi (+)	500	500	120.000	121.000	136.725
Disponibilità totale	267.000	460.000	298.000	1.025.000	1.010.128
Mercato interno (Unione europea, Italia compresa)	247.000	375.000	293.000	915.000	898.999
Esportazione verso Paesi Terzi	20.000	85.000	5.000	110.000	111.129

➤ **Prospettive del collocamento**

La disponibilità vendibile di riso lavorato della campagna di commercializzazione 2016/2017 potrà contare su quantitativo importante che si stima possa essere collocato sul mercato interno per 915.000 tonnellate e sul mercato dei Paesi Terzi per 110.000 tonnellate.

Si tratta di volumi già collocati in precedenza che sarà possibile realizzare se il tasso di cambio euro - dollaro si manterrà sui livelli attuali.

Entrando nel dettaglio per tipologia, si ritiene plausibile il collocamento di 267.000 tonnellate di riso Tondo, anche se in aumento di circa 13.000 tonnellate rispetto alla scorsa campagna, perché un volume analogo era stato registrato nella campagna 2014/2015. Per il riso Lungo B non si vedono difficoltà a collocare le 298.000 tonnellate disponibili, considerato che si tratta di un volume che è inferiore di 20.000 tonnellate a quello collocato nella scorsa campagna. La vera sfida consisterà nel collocare ben 460.000 tonnellate di riso Medio - Lungo A che richiedono il mantenimento delle quote di mercato attualmente detenute al di fuori dell'Italia e un dato di consumo in Italia equivalente a quello record della campagna 2007/2008.



Campagna 2016/2017
Unione Europea

➤ Bilancio di collocamento dell'Unione europea

Come già accaduto un anno fa, la Commissione europea ha stilato un bilancio di collocamento del riso a livello di Unione europea per la nuova campagna (2016/2017) senza fornire dettagli a livello di Stato membro.

Il confronto con il bilancio della campagna precedente evidenzia un aumento di 8.000 ettari (+1,8%) della superficie, con un aumento di 10.000 ettari (+3%) per il riso di tipo Japonica ed un calo di 2.000 ettari (-2%) per il riso di tipo Indica.

La produzione è prevista in aumento di 29.000 tonnellate (+1,6%), base lavorato, così come le importazioni che dovrebbero aumentare di 16.000 tonnellate (+1,2%).

Il dato più significativo è rappresentato dagli stock finali che dovrebbero attestarsi ad un livello record di 719.000 tonnellate, con un incremento di 120.000 tonnellate (+20%) rispetto alla scorsa campagna, nonostante la Commissione europea abbia preventivato un aumento di 80.000 tonnellate dei consumi (+3%).

		Campagna					
		2016/2017 (previsione)			2015/2016 (dati stimati)		
		Japonica	Indica	TOTALE	Japonica	Indica	TOTALE
A	Stock iniziali (t)	286.000	313.000	599.000	158.000	283.000	441.000
B	Produzione a riso lavorato	1.334.000	466.000	1.800.000	1.322.000	449.000	1.771.000
	Superficie (ha)	344.000	100.000	444.000	334.000	102.000	436.000
	Resa agronomica (t/ha)	6,5	7,7	6,8	6,8	7,4	6,9
	Resa alla lavorazione (%)	59%	61%	60%	58%	60%	59%
C	Importazioni (t)	120.000	1.260.000	1.380.000	125.000	1.239.000	1.364.000
D=A+B+C	Disponibilità totale (t)	1.740.000	2.039.000	3.779.000	1.605.000	1.971.000	3.576.000
E	Consumo (t)	1.093.000	1.681.000	2.774.000	1.076.000	1.618.000	2.694.000
F	Reimpiego seme (t)	41.000	10.000	51.000	39.000	10.000	49.000
G	Export (t)	205.000	30.000	235.000	204.000	30.000	234.000
H=D-E-F-G	Stock finali (t)	401.000	318.000	719.000	286.000	313.000	599.000

Fonte: Elaborazione Ente Risi su dati Commissione europea

➤ Importazioni dell'Unione europea

I dati forniti dalla Commissione europea relativi alle importazioni della campagna 2016/2017, aggiornati al 22 novembre 2016 con confronto pari data al 17 novembre 2015, evidenziano un volume di importazione in linea con quello registrato nella campagna precedente.

Le importazioni di riso semigreggio risultano in calo del 12%, ma sono controbilanciate dall'aumento del 10% delle importazioni di riso lavorato.

Risultano in forte aumento le importazioni di rotture di riso (+33%).

Nella tabella che segue si riporta il dettaglio dei quantitativi importati.

Importazioni dell'Unione europea		
Stadio di lavorazione	2016/2017 EU - 28	2015/2016 EU - 28
<i>Semigreggio</i>		
Japonica	2.252	1.862
Indica	138.910	158.984
<i>Semilavorato</i>		
Japonica	2.344	2.007
Indica	1.586	1.976
<i>Lavorato</i>		
Japonica	12.774	14.134
Indica	125.993	111.379
<i>Totale base lavorato</i>		
Japonica	16.578	17.316
Indica	223.320	222.922
<i>TOTALE (base lavorato)</i>	239.898	240.238
Rotture di riso	93.077	70.032

Fonte: Commissione europea



Attualità

➤ **Attualità**

➤ **Accordi di libero scambio**

Nel corso della campagna 2015/2016 l'Unione europea ha proseguito l'attività di negoziazione con Thailandia, India, Vietnam, USA, Giappone e i Paesi dell'area economica sudamericana denominata "Mercosur" per definire accordi di libero scambio.

Tuttavia, è stato raggiunto un accordo solo con il Vietnam che prevede la concessione da parte dell'Unione europea:

1. dei seguenti contingenti di importazione a dazio zero:
 - 30.000 tonnellate di riso lavorato aromatico, ma solo per determinate varietà di riso Fragrant;
 - 30.000 tonnellate di riso lavorato convenzionale;
 - 20.000 tonnellate di riso semigreggio;
2. della completa liberalizzazione delle importazioni di risone da seme;
3. della riduzione del 50% del dazio sulle rotture di riso nel primo anno di applicazione dell'accordo e la riduzione progressiva del dazio residuo nei 5 anni successivi fino alla completa liberalizzazione.

L'accordo è in attesa dell'approvazione del Parlamento europeo e del Consiglio dell'UE, e dovrebbe diventare operativo nel 2018.

Un negoziato che secondo le dichiarazioni della Commissione europea poteva anche chiudersi entro il 2016 era quello con gli USA, ma la situazione si è completamente ribaltata a seguito dell'esito delle elezioni presidenziali negli Stati Uniti.

A metà novembre del 2016 la Commissione europea ha presentato uno studio sull'impatto dei futuri negoziati sul settore agricolo comunitario. Sono stati considerati tutti i negoziati sopra citati, salvo quello con l'India, più altri negoziati di scarso interesse per il settore del riso.

Dallo studio è emerso che il riso comunitario perderà quote di mercato in ambito europeo per effetto delle maggiori importazioni (+113.000 tonnellate) e che i prezzi per i produttori di riso saranno destinati a calare del 12,5%.

Non consola il fatto che il commissario Hogan abbia dichiarato che nell'ambito dei negoziati il settore del riso sarà considerato un settore "sensibile", ragion per cui la Commissione europea non concederà la completa liberalizzazione delle importazioni, ma "solo" contingenti di importazione.

➤ La questione delle importazioni dell'Unione europea dai PMA

Evoluzione nella campagna 2015/2016

Nella campagna 2015/2016 le importazioni dell'Unione europea di riso, a dazio zero, proveniente dai PMA hanno fatto registrare un nuovo record, essendosi attestate a 373.799 tonnellate.

Rispetto alla campagna precedente si rileva un aumento di 26.251 tonnellate (+7,6%), con un incremento di 55.261 tonnellate (+21%) per le importazioni dalla Cambogia e un calo di 27.650 tonnellate (-36%) per le importazioni dal Myanmar.

EVOLUZIONE IMPORTAZIONI UE DAI PMA (dati espressi in tonnellate di riso, base lavorato – rotture di riso escluse)								
Paese	08/09	09/10	10/11	11/12	12/13	13/14	14/15	15/16
Cambogia	5.508	28.557	90.233	96.836	181.644	240.967	264.474	319.735
Myanmar	378 (a dazio pieno)	263 (a dazio pieno)	0	0	4.689	35.338	76.762	49.112
Laos	95	148	1.416	1.997	2.151	3.681	3.899	2.899
Bangladesh	4.113	2.722	655	178	1.482	2.289	2.196	1.491
Altri	0	60	55	0	69	12	217	562
Totale PMA	10.094	31.750	92.359	99.051	190.035	282.287	347.548	373.799

Fonte: Commissione europea/Eurostat

I dati sono espressi in tonnellate di riso, base lavorato, il che significa che sono considerate anche le importazioni di risone e di riso semigreggio.

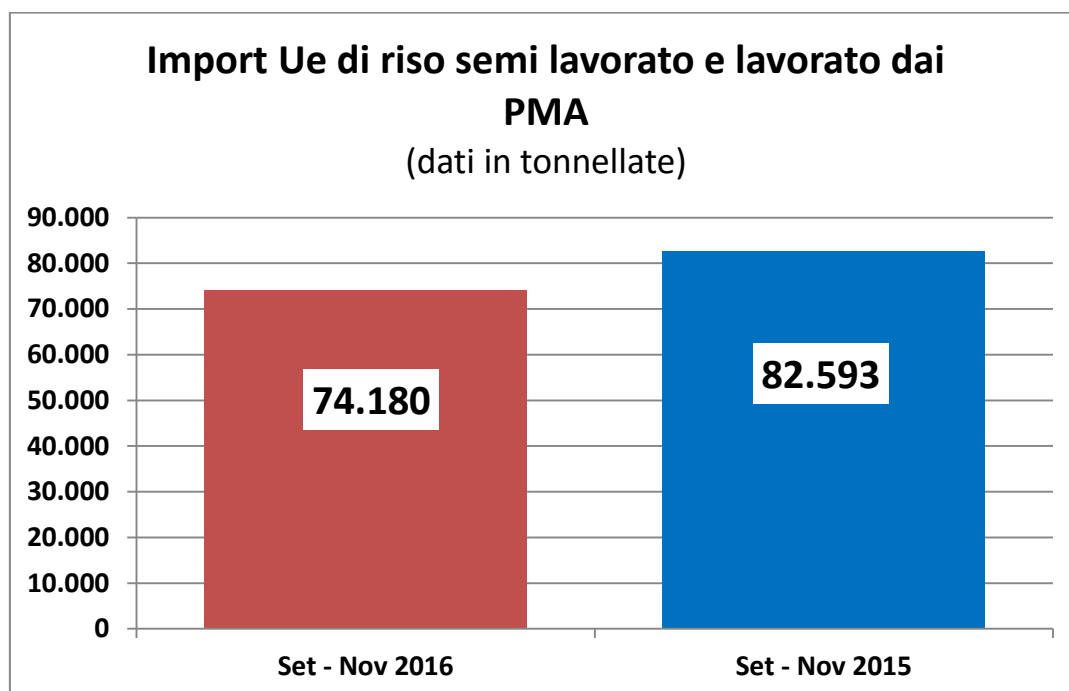
Nell'ambito delle riunioni dei Comitati di gestione, l'Ente Nazionale Risi ha continuato a sollecitare i servizi della Commissione ad intervenire per arginare il fenomeno delle importazioni di riso lavorato dai PMA che hanno ridotto lo spazio commerciale per il riso prodotto nell'Unione, creando preoccupanti scorte di fine campagna.

Per concertare incisive azioni di contrasto al fenomeno, l'Ente Nazionale Risi costituirà un tavolo permanente nel corso del 2017 per mantenere relazioni con la filiera risicola europea e con le istituzioni dei Paesi produttori di riso dell'UE. Attraverso incontri e scambi di documenti l'Ente Nazionale Risi intende coordinare le azioni della filiera europea del riso per richiedere alla Commissione europea di tutelare il settore.

Evoluzione nella campagna 2016/2017

I primi tre mesi della campagna hanno evidenziato un volume complessivo delle importazioni di riso lavorato dai PMA pari a 74.180 tonnellate, facendo registrare un calo di 8.413 tonnellate (-10%) rispetto alla campagna precedente.

Risultano in riduzione sia le importazioni dalla Cambogia (-6.394 t) sia quelle dal Myanmar (-1.427 t), tuttavia, è prematuro ritenere che questi trend troveranno conferma nel prosieguo della campagna.



➤ Nuova disciplina del commercio interno del riso

Come noto le massicce importazioni comunitarie di riso lavorato dai PMA hanno più che dimezzato la superficie investita a riso Lungo B (Indica) in Italia. Tale riduzione è stata più che compensata dall'aumento della superficie investita a riso di tipo Japonica (Tondo, Medio e Lungo A) creando un eccesso di offerta per questa tipologia di riso.

Ciò ha determinato uno squilibrio di mercato nella scorsa campagna che si acuirà in quella attuale. Tale squilibrio era stato previsto dalla filiera, motivandola a cercare di incrementare la domanda di riso Japonica da risotti tramite la definizione di una nuova legge che disciplini il commercio interno del riso.

Sotto l'egida dell'Ente Nazionale Risi, infatti, il settore agricolo e il settore industriale hanno messo a punto un disegno di legge per sviluppare il consumo di riso sul territorio nazionale valorizzando la produzione interna, soprattutto attraverso l'uso delle denominazioni di vendita delle varietà di riso più conosciute dal consumatore.

Per accogliere le istanze della filiera, il MIPAAF ha richiesto al Parlamento una delega a normare su questo tema, caratterizzato da un importante tecnicismo.

Il 28 luglio 2016 è stato pubblicato in Gazzetta il provvedimento di Legge n.154 che all'articolo 31 specificamente dispone la delega al Governo per il sostegno al settore del riso, autorizzando, pertanto, l'emanazione di un apposito decreto legislativo volto a regolare il commercio del riso in Italia e ad abrogare la Legge n.325/58.

Ente Nazionale Risi - Via San Vittore n. 40 - 20123 Milano

Tel. +39 02 8855111

Fax +39 02 861372 +39 02 865503

www.enterisi.it

e-mail: info@enterisi.it

.....

Presidente: Paolo Carrà

Consiglio di Amministrazione: Gianmaria Melotti, Riccardo Preve, Silvano Saviolo,
Maria Grazia Tagliabue

Direttore Generale: Roberto Magnaghi

.....

Redazione a cura di: Ente Nazionale Risi - Area Mercati

Coordinatore: Enrico Losi

Collaboratori: Anna Callegarin, Elena Noja, Silvana Perego e Maria Luisa Giudici

Copertine: Bruno Marabelli, su materiali fotografici da archivio relativi al Centro
Ricerche sul Riso dell'Ente Nazionale Risi