

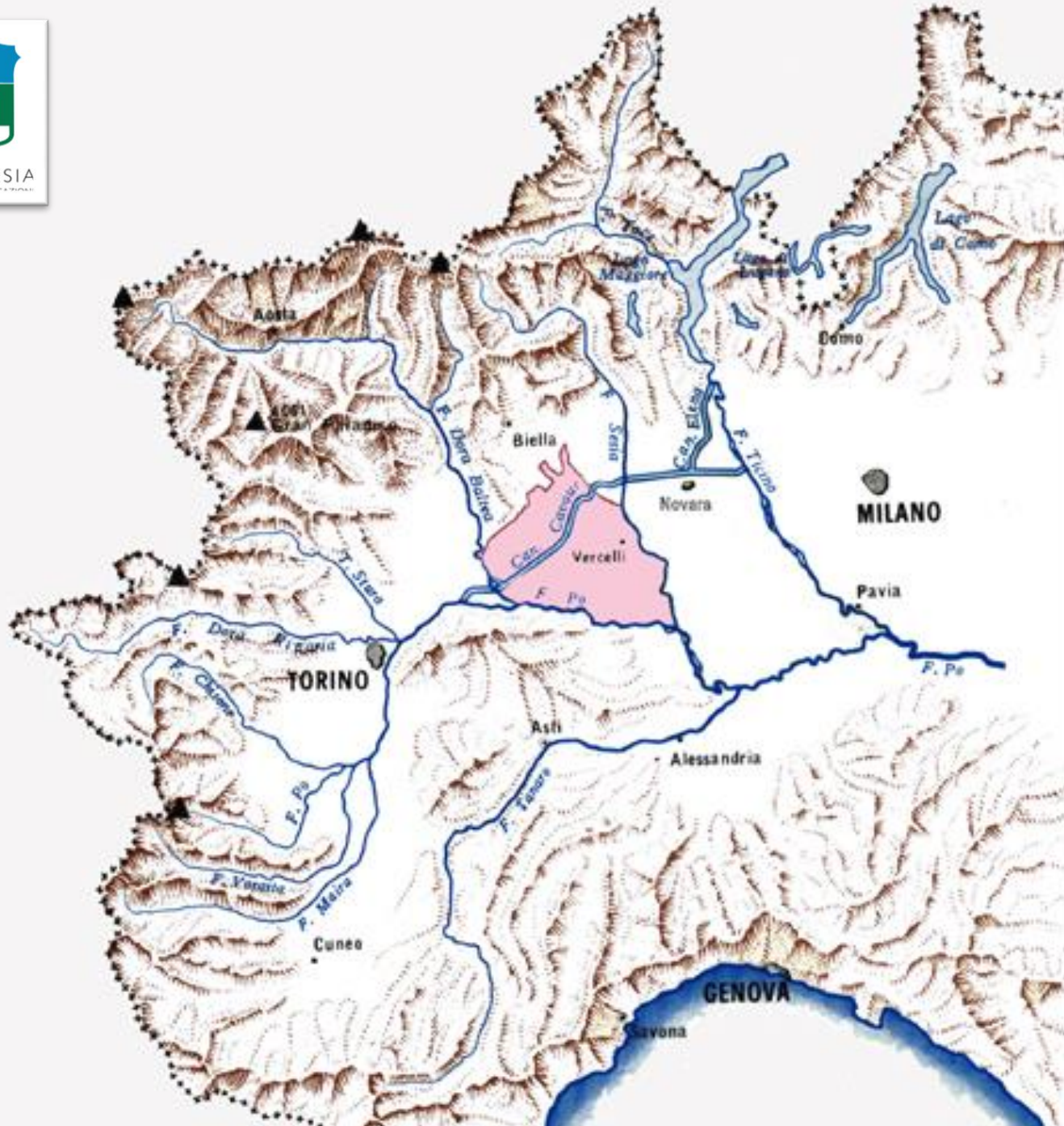


# SICCITA' 2022

## NEL COMPENSORIO DI AIOS

(Associazione d'Irrigazione Ovest Sesia)

Analisi e Interventi straordinari attivati



## Il Comprensorio AIOS è composto da:

80.000 ettari irrigati

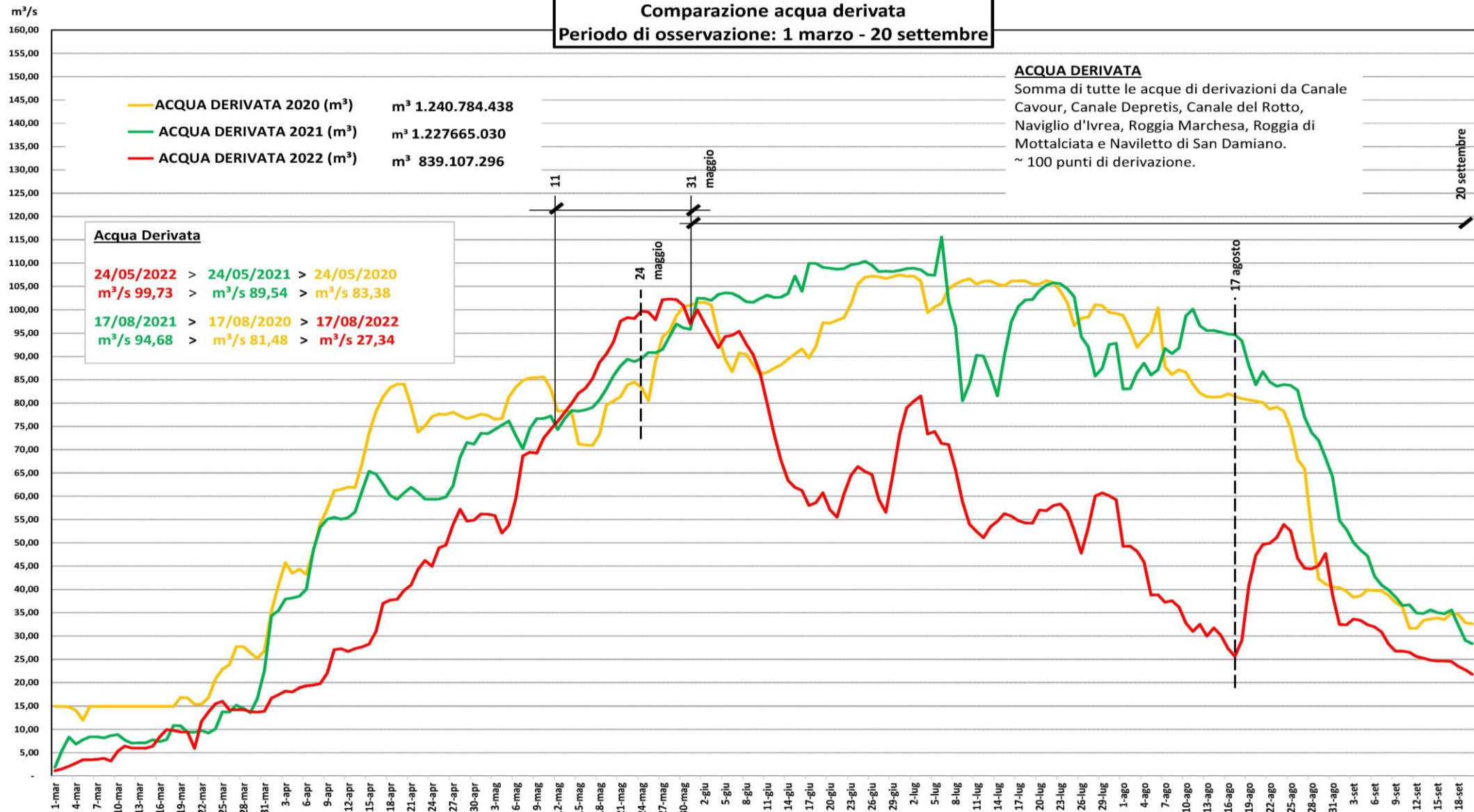
4 Province interessate  
Vercelli, Alessandria, Biella,  
Torino

3.900 aziende agricole  
associate

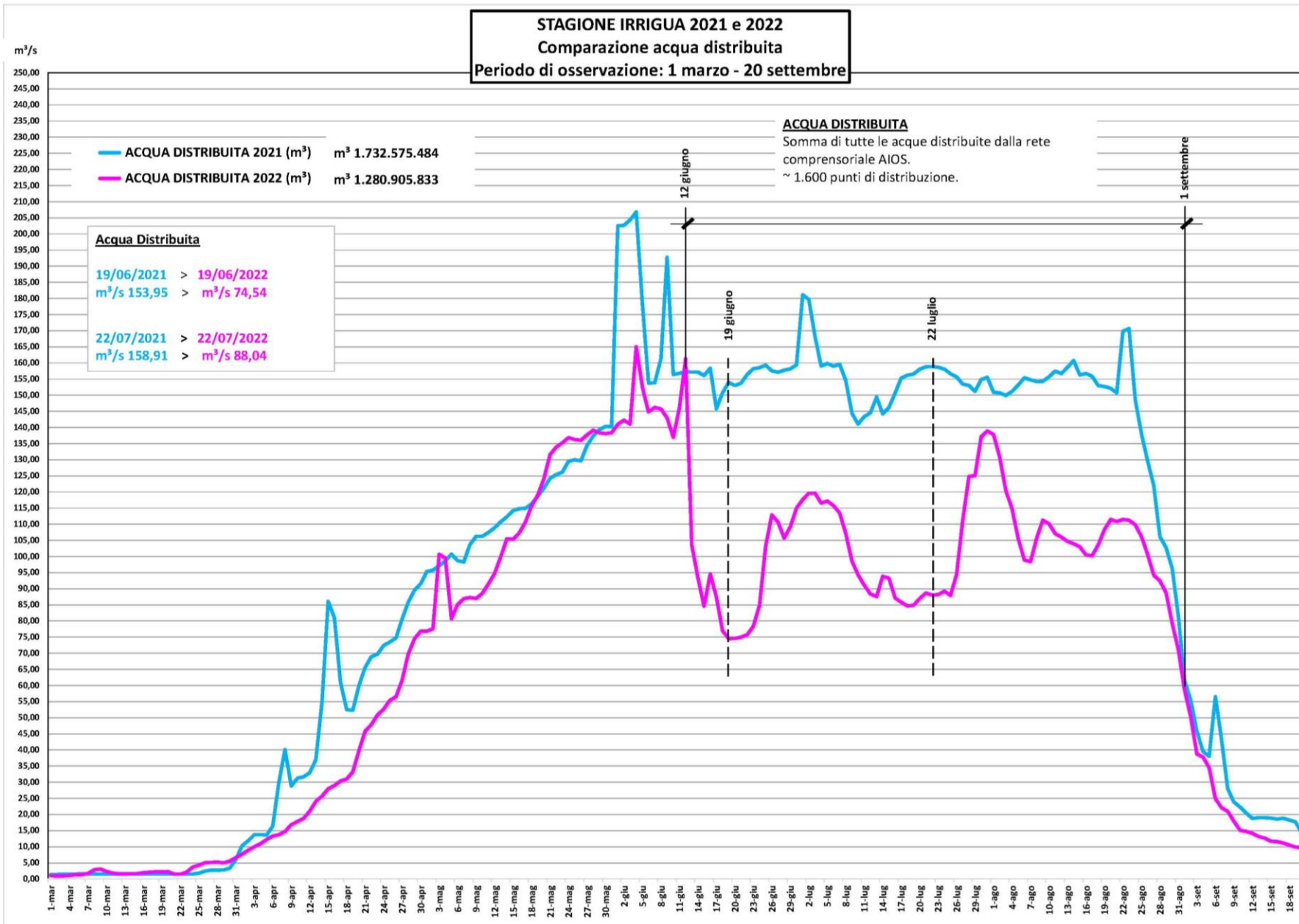
4 Canali principali gestiti  
dalla Coutenza Canali Cavour  
(AIOS + AIES)

# Acqua Derivata - comparazione 2021/2022

**STAGIONI IRRIGUE 2020 - 2021 - 2022**  
**Comparazione acqua derivata**  
**Periodo di osservazione: 1 marzo - 20 settembre**



# Acqua Distribuita - comparazione 2021/2022





# AZIONI INTRAPRESE

La stagione irrigua 2022, dopo un inverno siccitoso e una primavera con scarsissime precipitazioni, è cominciata fin da subito con portate, sui 4 canali di Coutenza (Canale Cavour - Canale Depretis - Canale Farini - Naviglio di Ivrea), che distribuivano solo il 20/40 % delle competenze concessionate creando notevoli disagi alla distribuzione dell'acqua.

► Il **Consiglio di Amministrazione** ha provveduto ad attuare le seguenti azioni straordinarie:

1. La convocazione ogni 15 giorni delle **Assemblee allargate** a tutti i Rappresentanti dei Tenimenti Isolati e dei Presidenti di Distretto, inoltre sono stati concordati incontri mirati con le associazioni di categoria al fine di valutare le azioni da intraprendere;
2. Quotidianamente tramite **gruppi WhatsApp** gestiti dalle tre Zone (Trino - Vercelli - Santhià) e dalla Segreteria di Direzione, è stata fornita un'informativa aggiornata sulle percentuali di riduzione applicate a ciascuna zona. Un **bollettino quotidiano** mattutino, al fine di consentire, per tempo, agli agricoltori di effettuare le manovre necessarie nella propria azienda;
3. Attraverso i Presidenti dei Distretti e una programmazione fra tutte le nostre zone, si è distribuita **l'acqua a turnazione** fra le diverse aziende e le diverse colture;



# AZIONI INTRAPRESE

4. il Consiglio degli Arbitri dell'Associazione ha elaborato nuove linee guida, ratificate dal CDA, mirate a sanzionare gli utenti che commettano infrazioni;
5. Nei primi giorni di agosto la zona di Santhià (nord del comprensorio) ha subito ulteriori riduzioni che hanno permesso di far fluire la pochissima acqua disponibile verso l'area della “Bassa Vercellese” (Zone di Vercelli e Trino) in forte crisi idrica per assenza di colature e livelli di falda ai minimi storici;
6. Richiesta agli Enti competenti per l'autorizzazione a un minore rilascio del Deflusso Minimo Vitale, per consentire un aumento seppur minimo della portata a disposizione per rimpinguare la falda;



# AZIONI INTRAPRESE

7. L'Associazione già nel mese di **LUGLIO** ha redatto e inviato a tutti i Presidenti di Distretto e Tenimenti Isolati una scheda di ricognizione delle problematiche siccitose al fine di monitorare le situazioni colturali. L'Associazione ha messo a disposizione dei propri associati voli di drone per documentare gli eventuali danni subiti in caso di richiesta di risarcimento da parte degli Enti competenti

**OVEST SESIA**  
ASSOCIAZIONE D'IRRIGAZIONE

**ASSOCIAZIONE D'IRRIGAZIONE OVEST SESIA**  
Consorzio di Irrigazione e Bonifica  
Via Duomo, 2 - 13100 VERCELLI  
c.f. 94023960027 - IVA 0204360028  
Tel. +39 0161 283511 Fax. +39 0161 283500  
[ovestesia@post.eurocom.it](mailto:ovestesia@post.eurocom.it)  
[www.ovestesia.it](http://www.ovestesia.it)

**SCHEDA DI RICOGNIZIONE DELLE PROBLEMATICHE SICCILOSE SUL COMPRESORIO  
A.I.O.S. - ANNO 2022**

La compilazione della seguente scheda è necessaria per monitorare le situazioni colturali, ovvero gli ettari puntuali, che a partire dalla presente comunicazione, stanno soffrendo rispetto all'ordinaria crescita dettata dall'esperienze degli ultimi anni. L'Associazione d'Irrigazione Ovest Sesia provvederà a contattarvi per definire luogo e ora al fine di effettuare un volo di ricognizione con un drone atto a certificare maggiormente l'eventuale danno subito e poter dimostrare che il raccolto sarà in una quota percentuale perso rispetto alla potenzialità complessiva dello stesso. Questo materiale (filmati/foto) potrà servire anche per dimostrare il danno subito ai fini di un eventuale risarcimento, qualora fosse stanziato, dal dipartimento di Protezione Civile Nazionale e/o altro Ministero stante l'accettazione dello stato di emergenza richiesto dalla Regione Piemonte.

Si richiede la compilazione della tabella in ogni sua parte al fine di registrare la richiesta.

<b>Impresa agricola / società</b> <small>(Ragione sociale / denominazione – indirizzo – recapito telefonico)</small>
<b>Nome e cognome</b> <small>(Titolare dell'impresa agricola / legale rappresentante società)</small>
<b>Criticità</b> <small>(Breve descrizione – es. mancanza acqua dal giorno... - gestione anomala del distretto)</small>
<b>Comune – foglio - mappale</b>
<b>Zona</b> <input type="checkbox"/> Vercelli <input type="checkbox"/> Santhà / Elvo Cervo <input type="checkbox"/> Trino
<b>Inserire i nomi dei referenti di A.I.O.S.</b> <small>(Capo zona – capo reparto – acquaiolo)</small>

Pag. 1 / 2



# SUSSISTENZA IRRIGUA

Ulteriori azioni attuate e condivise con gli utenti attraverso le assemblee allargate e approvate all'unanimità:

- ❑ la distribuzione dell'acqua a tutti gli utenti per garantire il primo raccolto;
- ❑ il divieto di bagnatura dei secondi raccolti e il divieto di bagnatura dei pioppi impiantati da oltre tre anni (non è mai stata deliberata l'interruzione di fornitura d'acqua per i frutteti);
- ❑ per il comparto zootecnico si è consentito di bagnare i secondi raccolti destinati all'alimentazione del bestiame.
- ❑ Attività suppletiva del personale dei Reparti (anche in orari notturni);
- ❑ Richiesta la possibilità, alle province di competenza, attingimenti provvisori dai LAGHETTI DI CAVA già esistenti e interconnessi, con la rete consortile;
- ❑ Richiesta la possibilità, alle province di competenza, di ATTINGIMENTI PROVVISORI da corsi d'acqua pubblici;

Tutte queste azioni sono state intraprese nel rispetto assoluto del principio di solidarietà fra le aziende agricole.





# INTERVENTI STRAORDINARI DI SUSSISTENZA IRRIGUA

Azioni concrete attuate per far fronte alla scarsità d'acqua. Queste attività sono state garantite dalla tempestività di risposta degli enti competenti (Province)

- ❑ Richiesta la possibilità, alle Province di competenza, attingimenti provvisori dai **LAGHETTI DI CAVA** già esistenti e interconnessi, con la rete consortile;

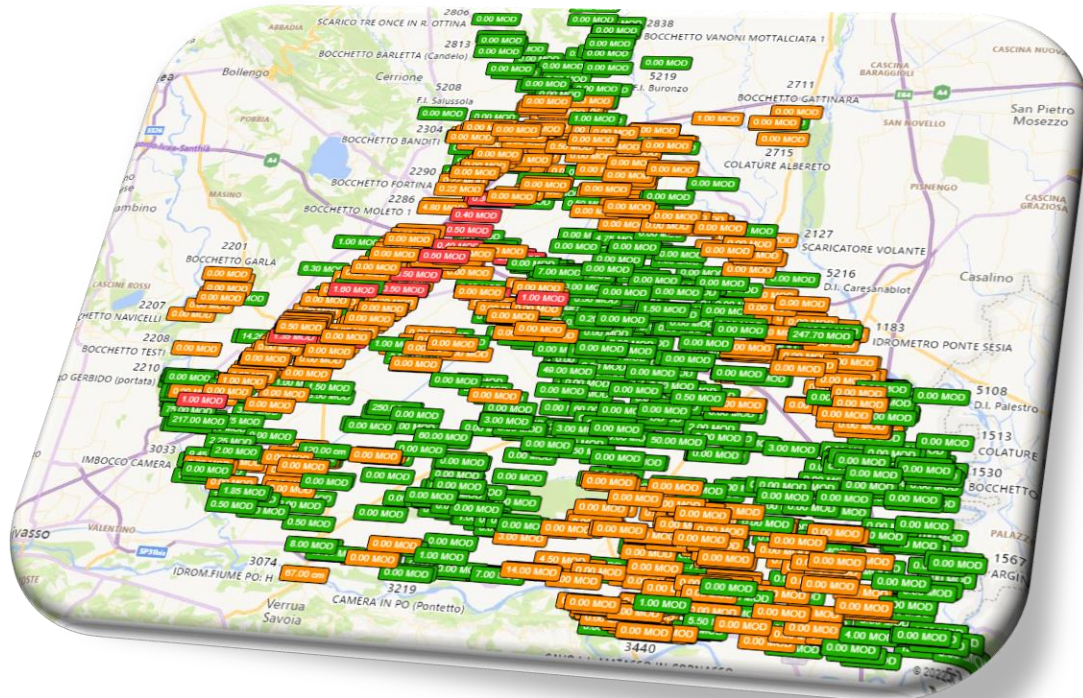
Si riscontra una fonte immediata e, dove si è riusciti a coinvolgere i gestori dei laghetti, agevole nel suo attingimento; Questa attività è risultata particolarmente onerosa sia per il carburante che per l'affitto di idrovore;

- ❑ Richiesta la possibilità, alle Province di competenza, di **ATTINGIMENTI PROVVISORI** da corsi d'acqua pubblici;

Si riscontra una difficoltà oggettiva (Enti competenti) al rilascio delle concessioni provvisorie ancorché limitative nella quantità e nel tempo; Questa attività è risultata particolarmente onerosa così come per gli **ATTINGIMENTI DI CAVA**;



# Monitoraggio con App Evoscada (Utilizzata da Uff. Idrometrico e le Zone/Reparti)



2700 punti di rilevamento che consentono un costante monitoraggio sia per l'irrigazione che per la difesa idraulica del territorio e dei centri abitati



# Azioni per il futuro

- ▶ Definizione di un regolamento per i Distretti Irrigui per una miglior manutenzione della rete distrettuale
- ▶ un regolamento interno per l'utilizzo di idrovore nei Distretti e Tenimenti
- ▶ Verificare che venga indicata nella domanda d'acqua la percentuale di semina a file interrate o semina tradizionale al fine di avere, in anticipo, tutta una serie di informazioni utili alla distribuzione dell'acqua
- ▶ Riunioni ristrette con Distretti e Tenimenti al fine di dettagliare al meglio le manovre effettuate e le migliorie da apportare in caso di altri eventi siccitosi
- ▶ Informativa in merito ai PSR o altri bandi per la semina tradizionale e la sommersione invernale



# Modifica Normativa regionale

E' stata predisposta specifica relazione per sollecitare le seguenti modifiche normative:

Legge regionale 21 del 1999

Rendere operativi i regolamenti attuativi della L.R. 22/01/2019 n. 1 **“Riordino delle norme in materia di agricoltura e di sviluppo rurale”** tenendo presenti le osservazioni di ANBI PIEMONTE e i suoi consorzi

Regolamento regionale n. 10/R del 2003 .

si propone per il futuro la modifica del Regolamento Regionale n. 10/R del 29/7/2003, elevando gli attingimenti a una massima captazione di 500-800 litri/secondo, fino a un massimo di 1.000.000 di metricubi/anno.

## Piano Laghetti inoltrato all'ANBI Nazionale

Consorzio - Associazione d'Irrigazione Ovest Sesia

SCHEDA RELATIVA A LAGHETTI ESISTENTI NEL COMPRESORIO AIOS ( ZONE DI TRINO - SANTHIA' - VERCELLI) DA ADEGUARE PER LA CAPTAZIONE IRRIGUA EMERGENZIALE

	DATI RICHESTI	INFORMAZIONI FORNITE DAL CONSORZIO	NOTE
INVASO ESISTENTE ZONA TRINO	1 Ubicazione	Piemonte, Vercelli, Stroppiana. Coordinate 45,20815, 8,46247 - WGS84	Laghetto esistente dal quale vengono effettuati prelievi con idrovore montate su trattore agricola - 200 l/sec - a fruizione del Distretto Irriguo di Stroppiana.
	2 Denominazione	Lago in località S. Maria della Croce	
	3 Tipologia	Lago di falda - ex cava di prestito	Ipotesi di adeguamento con strutture fisse di pompaggio per l'attigimento di emergenza per uso agricolo/irriguo e necessità di collettamento con la rete distrettuale.
	4 Volume	13.700 mq circa	
	5 Utilizzo	Utilizzo ludico privato	
	6 Concessione	Privata da Ente Pubbico Stroppiana Fig. 21 Map 23	Si ipotizza, terminata l'escavazione di richiedere apposita concessione di captazione irrigua in capo ad AIOS.
	7 Investimento previsto	Totale 700.000 euro	Sono da stimare i costi di affitto delle strutture irrigue in proprietà privata.

Sono stati stimati i costi delle opere di captazione per n. 13 interventi su laghetti già esistenti sul comprensorio.  
Si valuteranno in seguito le eventuali priorità



# Azioni per il futuro

- ▶ Sono stati censiti i laghetti disponibili da cui, con nuove opere di captazione, sarebbe possibile subsidiare la rete irrigua esistente
- ▶ Adeguamento della rete irrigua esistente per consentire «nuovi» giri d'acqua e un «nuovo» modo di gestire la risorsa idrica
- ▶ Realizzazione di prese «fisse» dai laghetti in concessione diretta e/o indiretta.
- ▶ Avvio del Progetto CEDATER (Centro Dati Acqua e Territorio) per poter meglio monitorare l'acqua captata e garantire equità distributiva alle tre zone
- ▶ Voli di drone per il controllo dei furti d'acqua e del corretto «scorrimento» all'interno dei Distretti e delle bocchette di più difficile gestione

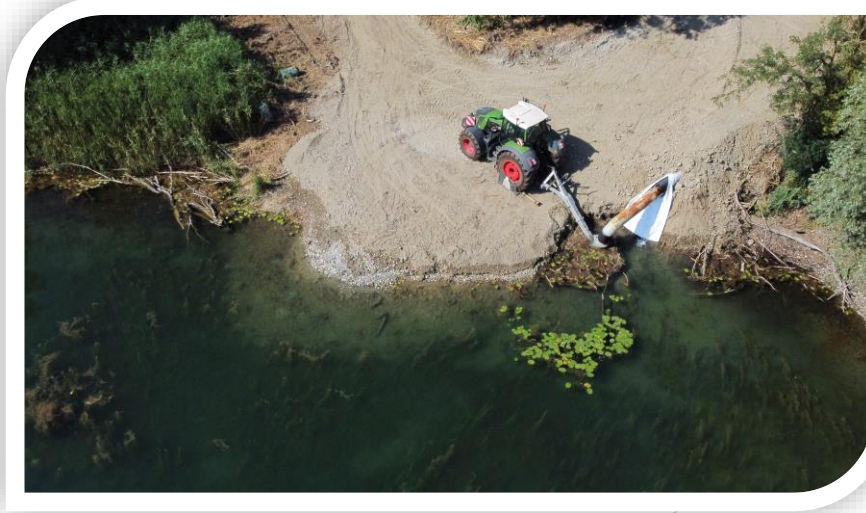
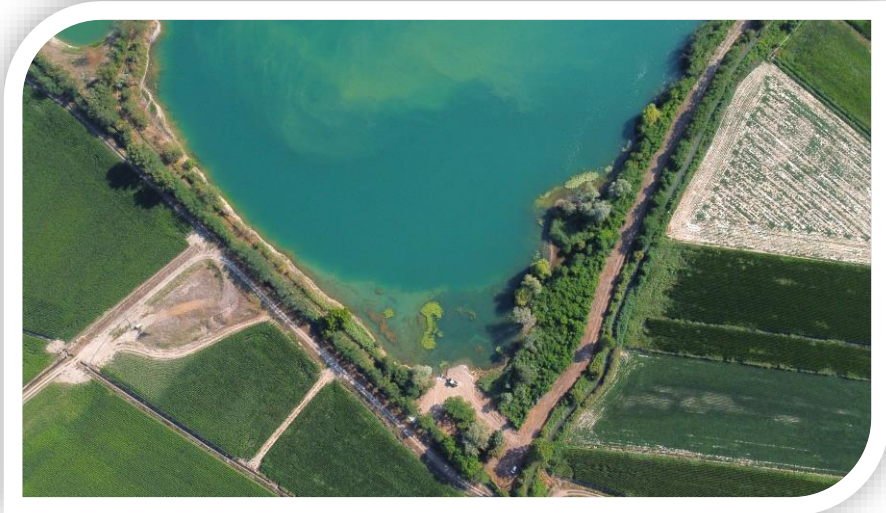


Presentata domanda di finanziamento al Progetto CEDATER alla Fondazione Cassa di Risparmio di Torino



# Lago Dallara

località: Terranova  
Zona: Trino





# Lago Santa Maria

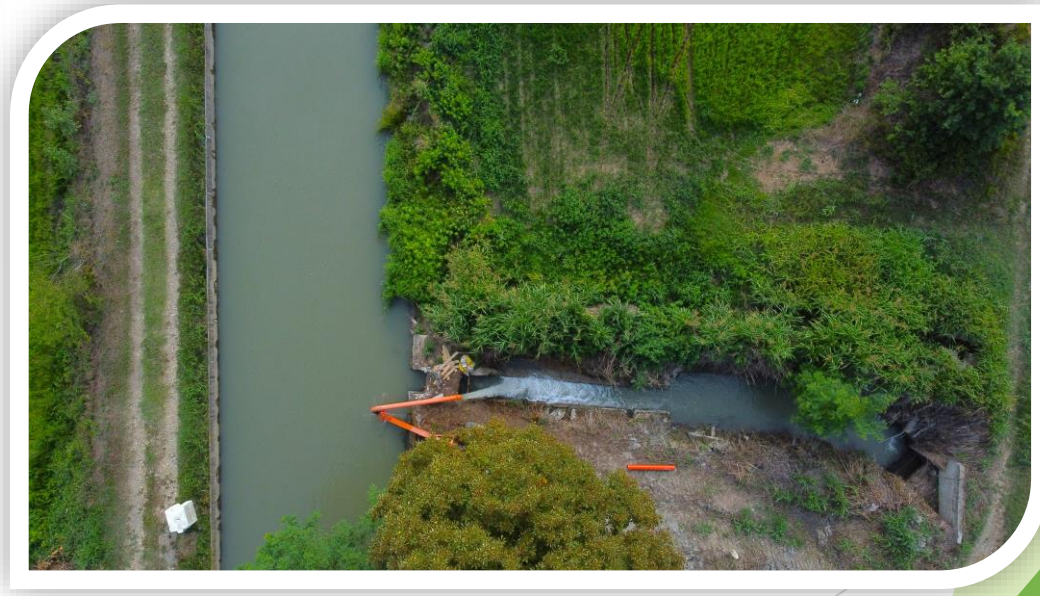
località: Stroppiana





# Rilancio con Idrovora

località: Trino



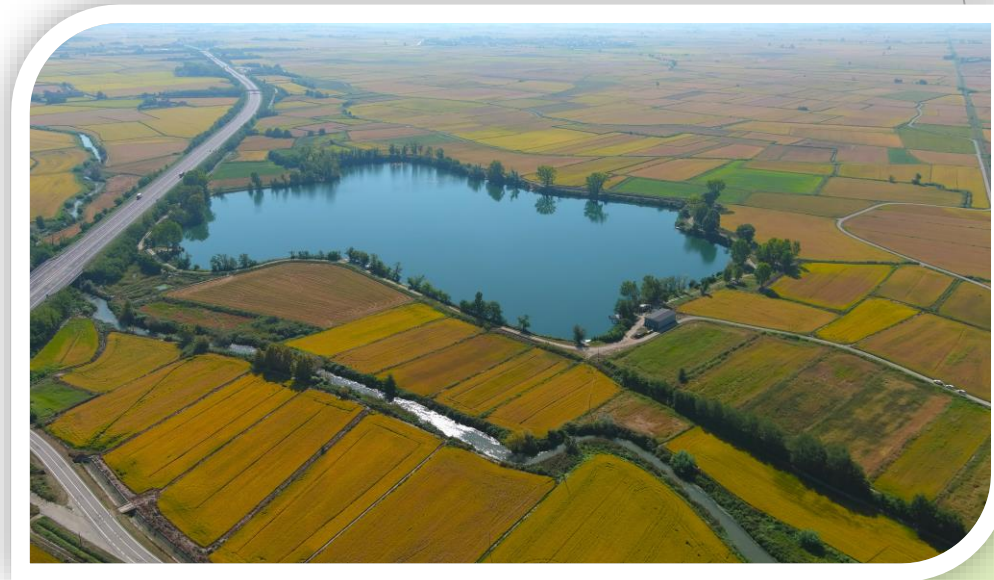




# Possibili altre fonti di captazione in studio



**Località Casalrosso**



**Località Asigliano**

Grazie per l'attenzione



**OVEST SESIA**  
ASSOCIAZIONE D'IRRIGAZIONE