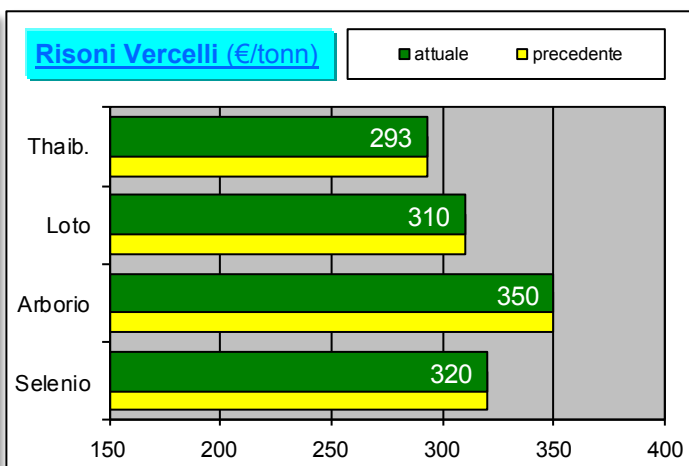
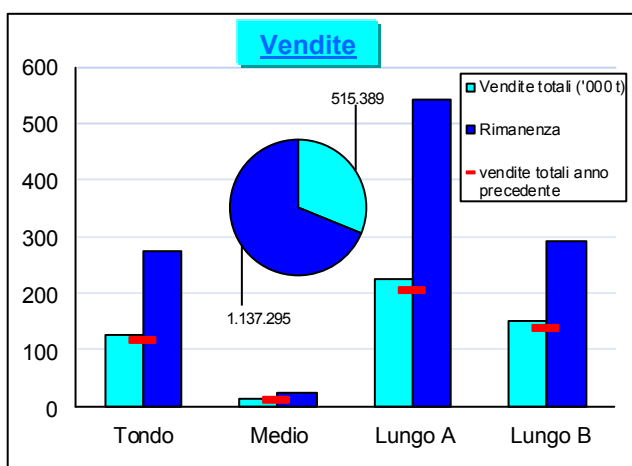




## Mercati italiani



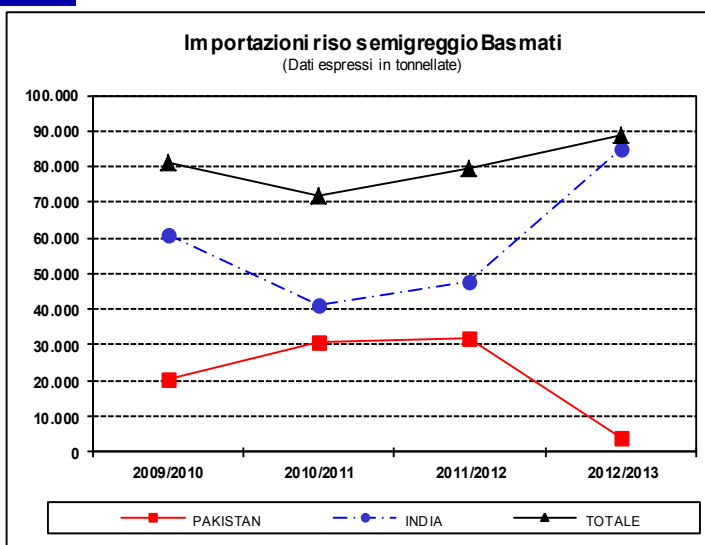
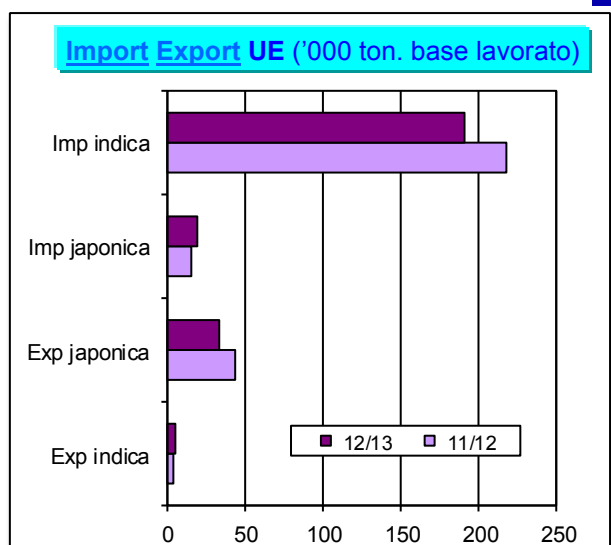
### Il commento della settimana

Nell'ultima settimana le vendite di risone hanno interessato 30.282 tonnellate, così suddivise: 13.114 tonnellate di "lunghi A", 9.462 tonnellate di "lunghi B", 6.783 tonnellate di "tondi" e 923 tonnellate di "medi".

Dall'inizio della campagna il collocamento ha riguardato il 31,2% della disponibilità vendibile, a fronte del 30,3% di un anno fa, con un aumento delle vendite pari a 32.412 tonnellate (+6,8%).

Presso la Borsa Merci di Vercelli non si registrano variazioni rispetto alla scorsa settimana.

## Mercati europei



### Il commento della settimana

Le importazioni ammontano a 211.595 tonnellate, base lavorato, in calo di 22.648 tonnellate (-9,7%) rispetto all'anno scorso. Le importazioni di riso semigreggio fanno segnare un calo del 4,4%, nonostante un aumento del 12% dell'import di riso semigreggio basmati, mentre le importazioni di riso lavorato risultano in riduzione del 14,7%.

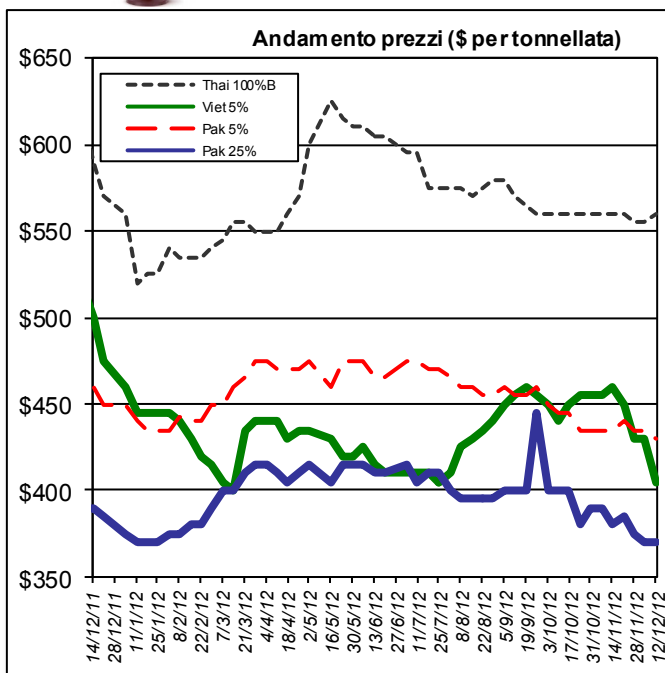
Per quanto concerne i dati dell'export, la Commissione europea ha ridotto di circa 7.000 tonnellate il dato complessivo di settimana scorsa, pertanto, il gap con la campagna precedente si è ampliato ulteriormente, portandosi a -9.945 tonnellate (-20,3%).

# Mercati internazionali



## Principali quotazioni FOB del riso lavorato

Tasso di cambio 1 € = \$1,3040		
Mercati asiatici	\$/t	€/t
Thai 100%B	560	429
Vietnam 5%	405	311
India 5%	435	334
Pakistan 5%	430	330
Pakistan 25%	370	284
India Basmati trad.	1.450	1.112
Altri mercati	\$/t	€/t
Uruguay 5%	N.D.	N.D.
Argentina 5%	N.D.	N.D.
Brasile 5%	N.D.	N.D.
USA LG 2/4%	595	456
California MG 1/4%	815	625
Egitto 101 6%	760	583



- Prezzi** In aumento l'India 5% (+\$10) e il Thai 100%B (+\$5). In calo il Vietnam 5% (-\$25) e il Pakistan 5% (-\$5).
- Mondo** Il Giappone ha acquistato 25.000 tonnellate di riso lavorato Medium grain statunitense.
- Thailandia** Il Governo continua il programma di acquisto all'intervento che, se portato a termine, garantirà stock all'intervento per 20-25 milioni di tonnellate, base lavorato, entro la primavera del 2013.
- Vietnam** I prezzi continuano a calare poiché risultano pochi accordi commerciali con consegna nel 2013. La quotazione del riso lavorato al 5% di rotture si è ridotta di \$50 rispetto alla quotazione massima del 2012, rilevata un paio di mesi fa. Il nuovo raccolto dovrebbe risultare disponibile tra fine gennaio e inizio febbraio.
- India** L'export del 2012 dovrebbe attestarsi ad un livello record di 10,4 milioni di tonnellate, base lavorato; per il 2013 il volume dovrebbe ridursi a 7,25 milioni di tonnellate. Per consolidare le quote di mercato acquisite in Africa occidentale, in Cina ed in Indonesia, le quotazioni del prodotto indiano dovranno diminuire nella stessa misura di quelle vietnamite.
- USA** Secondo il Dipartimento dell'Agricoltura statunitense (USDA), le esportazioni della campagna 2012/2013, aggiornate al 29 novembre, ammontano a 886.800 tonnellate di riso, tal quale, risultando in calo di 32.300 tonnellate (-3,6%) rispetto ad un anno fa. I principali destinatari sono il Messico (235.000 t), Haiti (104.000 t), il Giappone (66.000 t), il Venezuela (66.000 t), il Ghana (54.000 t) e il Canada (52.000 t). I dati relativi ai contratti siglati mostrano, invece, un aumento di 140.000 tonnellate (+26,8%) rispetto ad un anno fa, passando da 522.000 a 662.000 tonnellate. I quantitativi più significativi sono diretti verso il Messico (154.000 t), il Giappone (126.000 t), la Corea del Sud (59.000 t), Hai ti (40.000 t) e la Turchia (22.500 t).
- Mercosur** In Uruguay la produzione del 2013 è stimata in calo dell'8-9% rispetto al 2012, con un calo dell'export di circa 75.000 tonnellate. In Brasile la produzione del 2013 è valutata in calo del 3-4%, con un calo del 25% delle esportazioni. In Argentina non si prevedono scostamenti significativi rispetto al 2012, sia per la produzione sia per l'export.

## Sicurezza alimentare

### Rapid Alert System (Fonte: EFSA)

Nessuna segnalazione relativa al riso.

## Varie

### Il Myanmar esporterà 100.000 tonnellate di riso nel 2013 (Fonte: italpress.com)

La Federazione del Riso del Myanmar (MRF) ha stimato che il Paese esporterà 100.000 tonnellate di riso nel 2013. Un rappresentante della MRF ha dichiarato che ogni mese il Myanmar esporta 2.000 tonnellate di prodotto verso la Russia e che è stata pianificata la costruzione di dieci nuovi impianti di trasformazione che nel corso del 2013 dovrebbero consentire un export totale di 80.000-100.000 tonnellate di riso. Attualmente, in Myanmar esistono cinque impianti di trasformazione in grado, ciascuno, di produrre 50 tonnellate di riso lavorato al giorno. Tra i dieci nuovi impianti in costruzione, ne figurerebbe uno in grado di produrre 200 tonnellate di riso lavorato al giorno. Al momento, le esportazioni del Myanmar sono concentrate solo verso il mercato russo, ma l'intenzione sarebbe quella di trovare nuovi sbocchi commerciali. Secondo la MRF il prezzo del riso lavorato del Myanmar si aggira sui \$500 alla tonnellata (FOB), una quotazione inferiore a quella thailandese (\$560), ma superiore a quella pachistana (\$440-\$450) e a quella indiana (\$430-\$440).

### Catania insiste: ora riformare la filiera (Fonte: ItaliaOggi)

"Migliorare il funzionamento della filiera agroalimentare è uno degli obiettivi principali per il comparto. Oggi, alla luce del mutato quadro politico, resta poco tempo prima della fine della legislatura, ma l'impegno in questa direzione è massimo". Parole del ministro alle politiche agricole, Mario Catania, pronunciate al convegno sul funzionamento delle filiere agroindustriali in Italia. Per Catania "l'aggregazione dell'offerta è inadeguata rispetto alle esigenze dell'agricoltura".