



**Newsletter di
informazioni sul riso**



RisoNews

**Anno 17°- n. 712
23 febbraio 2024
Direttore responsabile:
Dott. Roberto Magnaghi**



News

Ora è il Pakistan a chiedere l'IGP per il riso Basmati *(Fonte: Nota Ente Risi)*

Nella Gazzetta Ufficiale dell'Unione europea del 23 febbraio è stata pubblicata la domanda, presentata dal Pakistan all'Unione europea, per la registrazione come IGP del riso Basmati coltivato in Pakistan.

Analoga domanda era stata presentata dall'India nel settembre del 2020 per cercare di recuperare le quote di mercato perse sul mercato europeo a causa della concorrenza pakistana che aveva reagito presentando un ricorso.

La vertenza è ancora aperta ed è altamente probabile che l'India presenterà ricorso contro la richiesta del Pakistan.

Esito del tavolo sulla gestione della risorsa idrica *(Fonte: Nota Ente Risi)*

Ieri, 22 febbraio, l'Ente Nazionale Risi ha riunito le Organizzazioni agricole e industriali del settore con gli Enti preposti alla gestione della risorsa idrica allo scopo di fare un punto della situazione in merito alla disponibilità di acqua per la prossima campagna risicola.

La riunione si è conclusa con la decisione di stilare un urgente documento da inoltrare alle Autorità Politiche e Amministrative per la revisione delle regole relative al deflusso ecologico e di attivare un urgente confronto con le stesse Autorità relativamente ai nuovi invasi necessari per superare le emergenze.

Norme e gare

[Publicazione di una domanda di registrazione di un nome ai sensi dell'articolo 50, paragrafo 2, lettera a\), del regolamento \(UE\) n. 1151/2012 del Parlamento europeo e del Consiglio sui regimi di qualità dei prodotti agricoli e alimentari](#) *(GU C del 23/2/2024)*

Pervenuta all'Unione europea una domanda di registrazione «IGP» il per riso Basmati da parte della Repubblica islamica del Pakistan.

Sicurezza alimentare

Rapid Alert System

- Inviata dalla Francia una notifica di attenzione per la presenza di Ethylene oxide ($0,33 \pm 0,17$ mg/kg - ppm) in riso biologico proveniente dalla Thailandia.



Mercato ITALIANO

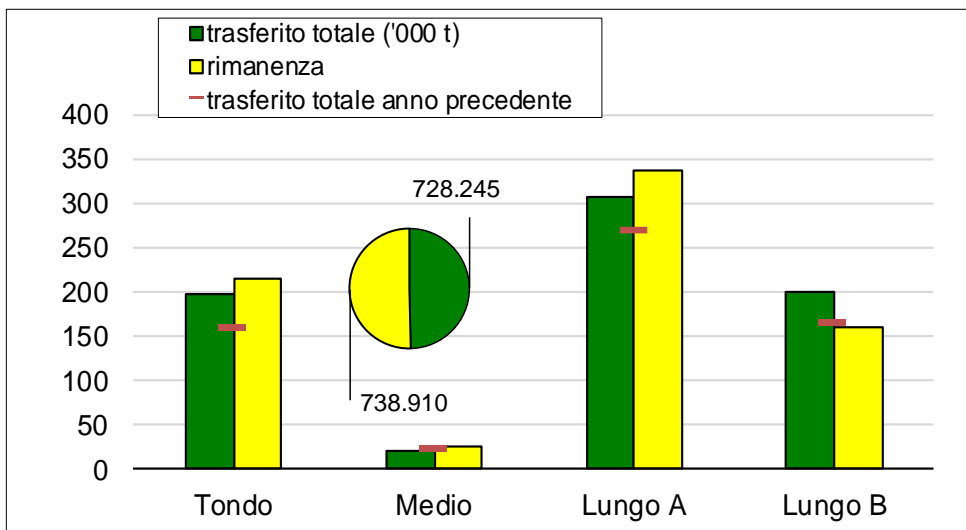
Campagna 2023/2024

Dati dal 1° settembre 2023 al 20 febbraio 2024



Trasferimenti di risone

(dati espressi in tonnellate)

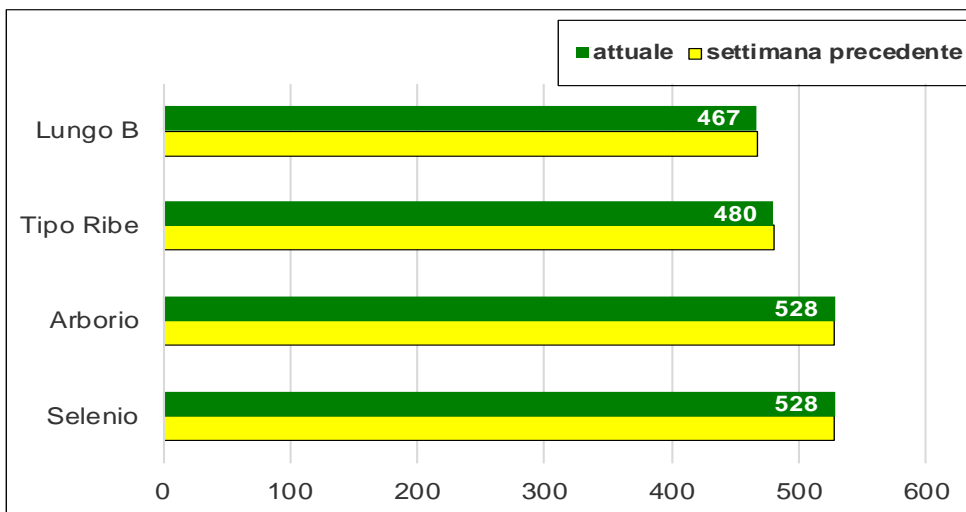


Nell'ultima settimana i trasferimenti di risone hanno riguardato 35.833 tonnellate così ripartite: 16.679 tonnellate di "lunghe A", 10.681 tonnellate di "lunghe B", 8.016 tonnellate di "tondi" e 457 tonnellate di "medi".

I trasferimenti totali si collocano a 728.245 tonnellate, collocandosi al 50% della disponibilità vendibile e risultano in aumento di 105.176 tonnellate (+17%) rispetto alla scorsa campagna.

Il confronto con la campagna 2021/2022 mostra un calo di 194.306 tonnellate (-21%).

Prezzi dei risoni di Vercelli (€/t)



Presso la Borsa di Vercelli non si registra alcuna variazione delle quotazioni di riferimento.

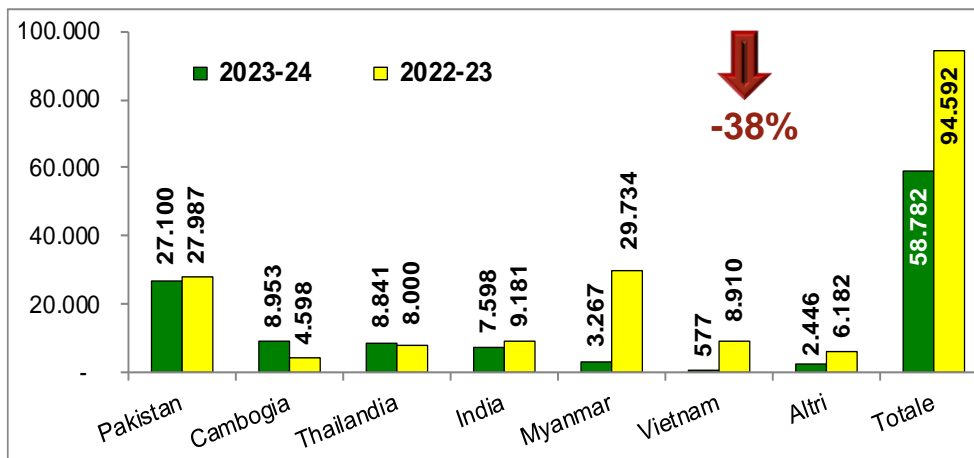
La quotazione del Tipo Ribe risulta nominale.



Importazioni in Italia

(dati espressi in tonnellate base riso lavorato)

(Fonte MAECI: titoli richiesti per semigreggio e lavorato)



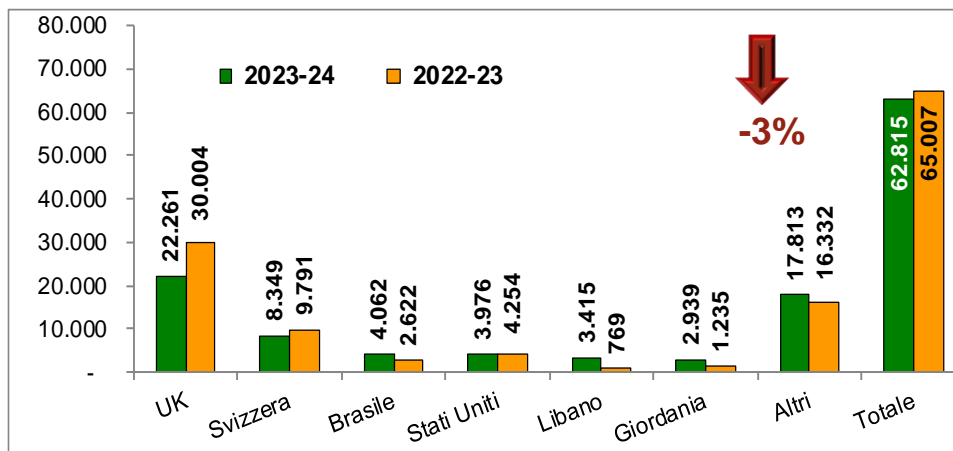
Sono stati rilasciati titoli di importazione per una quantità pari a 58.782 tonnellate, in equivalente lavorato e risone escluso, in calo di 35.810 tonnellate (-38%) rispetto a un anno fa. La contrazione dei volumi ha interessato tutti i principali Paesi partners commerciali, ad eccezione dei flussi provenienti dalla Cambogia, in crescita di 4.355 tonnellate (+95%) e quelli originari della Thailandia, in aumento di 841 tonnellate (+11%).

Dal confronto con la scorsa campagna emerge che le importazioni dai PMA passano dalle 34.569 tonnellate dello scorso anno alle 12.756 tonnellate attuali, risultando in calo di 21.813 tonnellate (-63%).

Esportazioni dall'Italia

(dati espressi in tonnellate base riso lavorato)

(Fonte: dichiarazioni di esportazione dell'Ente Risi)



Dall'inizio di febbraio si è assistito ad un recupero dei volumi destinati all'export rispetto alla scorsa campagna. Il volume attuale si attesta a 62.815 tonnellate, in calo di 2.192 tonnellate (-3%) rispetto a un anno fa. Il Regno Unito è il Paese che, sia in termini di volume sia in percentuale, fa registrare l'andamento peggiore (-7.743 t, -26%). In controtendenza il Libano e la Giordania che hanno, rispettivamente, più che quadruplicato e raddoppiato, gli acquisti dall'Italia. Risulta positivo anche il trend dell'export verso il Marocco (circa 1.200 tonnellate contro le sole 57 tonnellate di un anno fa).



Mercato Unione europea

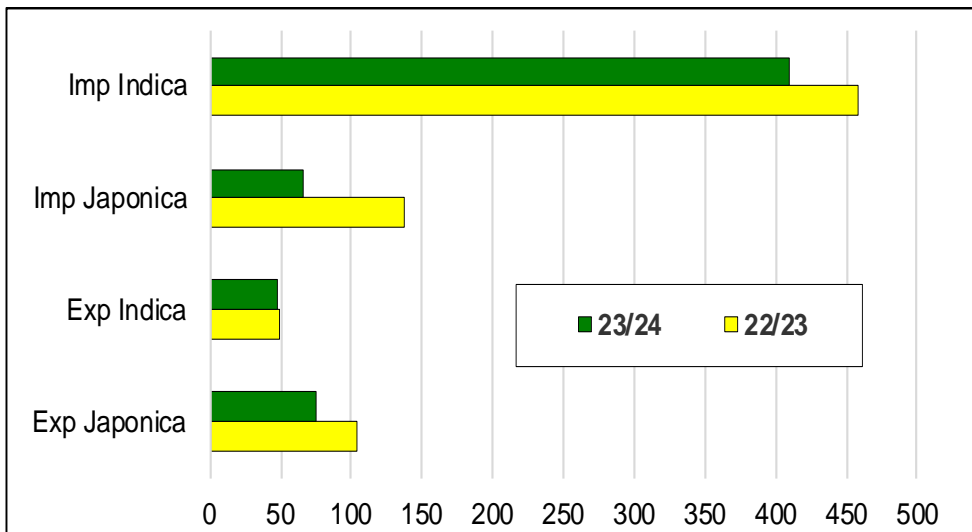
Campagna 2023/2024

Dati dal 1° settembre 2023 al 17 febbraio 2024



Import Export UE

(dati in migliaia di tonnellate - base lavorato)



I quantitativi effettivamente sdoganati in ambito Ue si collocano a quasi 476.000 tonnellate, in equivalente lavorato, in calo di circa 118.700 tonnellate (-20%) rispetto allo scorso anno.

Le importazioni di riso di tipo Japonica, pari a quasi 66.000 tonnellate fanno segnare un decremento di circa 70.800 tonnellate (-52%), mentre quelle di riso di tipo Indica, pari a circa 410.000 tonnellate, risultano in calo di 47.900 tonnellate (-11%).

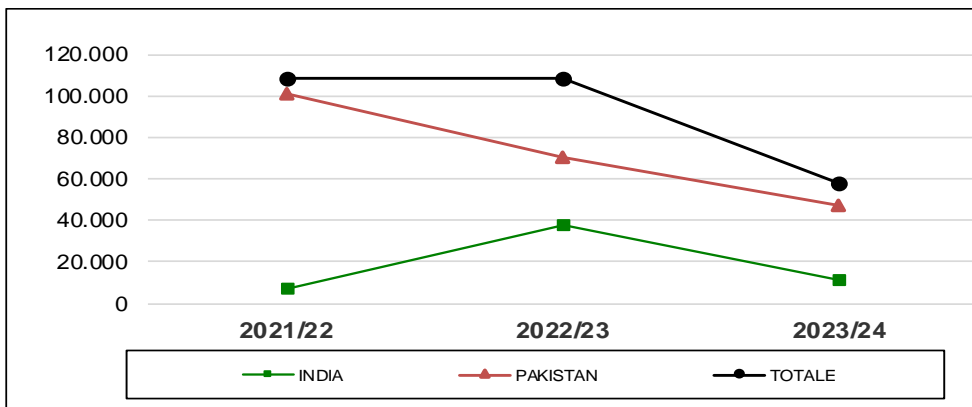
Per quanto concerne gli stadi di lavorazione, si rileva un calo generalizzato delle importazioni che è così ripartito: risone (-99%), semigreggio (-42%) e lavorato (-8%).

Le esportazioni, pari a circa 122.700 tonnellate, base lavorato, fanno segnare un decremento di oltre 29.200 tonnellate (-19%) rispetto alla precedente campagna.

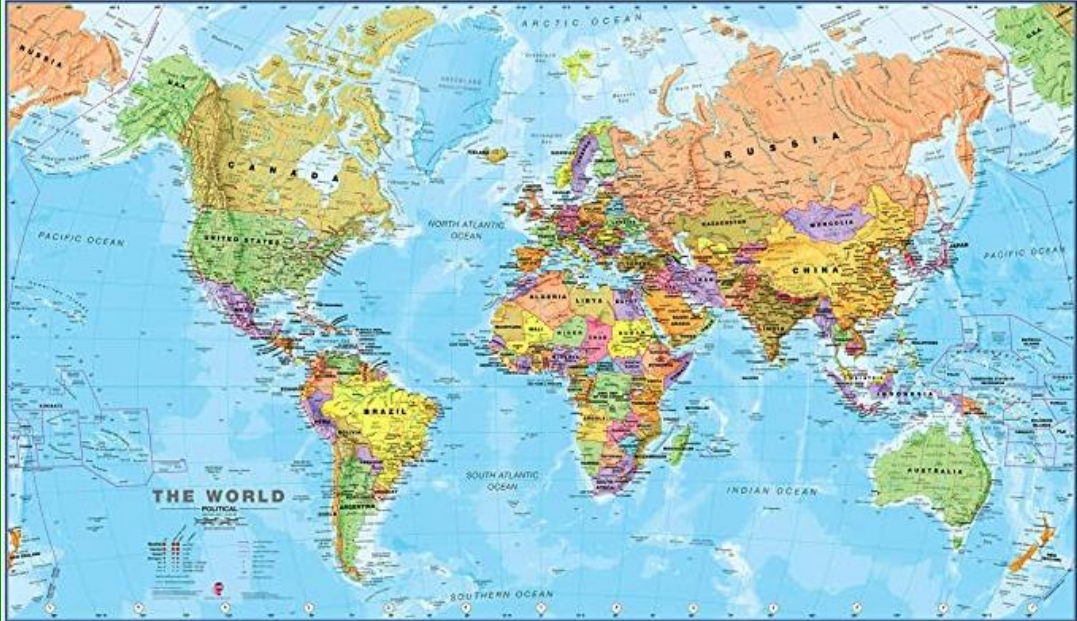
Con circa 47.700 tonnellate, l'Italia copre il 39% del volume totale sdoganato in esportazione. Seguono, a grande distanza, la Spagna con circa 16.300 tonnellate, il Belgio con oltre 12.500 tonnellate, i Paesi Bassi e la Grecia, rispettivamente, con circa 10.800 tonnellate e 10.600 tonnellate.

Import di riso Basmati

(dati in tonnellate di riso semigreggio)



Le importazioni di riso semigreggio Basmati si attestano a 58.484 tonnellate, in calo di 50.126 (-46%) tonnellate rispetto alla scorsa campagna .



Mercati internazionali

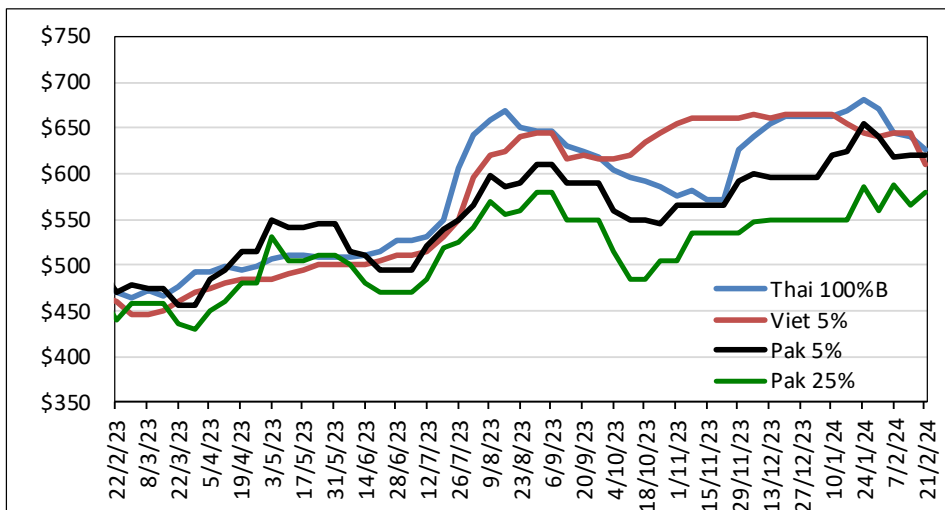
Campagna 2023/2024

Dati dal 1° settembre 2023 al 21 febbraio 2024



Andamento dei prezzi

(\$ per tonnellata)



In aumento l'Usa Long grain 2/4 (+\$25) e il Pakistan 25% (+\$15).

In calo l'Uruguay 5% (-\$40), il Vietnam 5% (-\$35), il Thai 100% B (-\$13), l'Argentina 5% (-\$10), il Brasile Type 1 (-\$5).

Quotazioni settimanali

Principali quotazioni FOB del riso lavorato		
Tasso di cambio	€1 = \$1,0809	
Mercati asiatici	\$/t	€/t
Thai 100%B	627	580
Vietnam 5%	610	564
India 5%	divieto export	N.Q.
Pakistan 5%	620	574
Pakistan 25%	580	537
Myanmar 5%	635	587
Pakistan Basmati S. Kernel	1.010	934
Basmati India-prezzo minimo export	950	879
Altri mercati	\$/t	€/t
Uruguay 5%	780	722
Argentina 5%	730	675
Brasile Type 1	870	805
USA LG 2/4% Fob US Gulf	810	749
California MG 1/4% - Med -	950	879

Fonte Creed Rice Co.