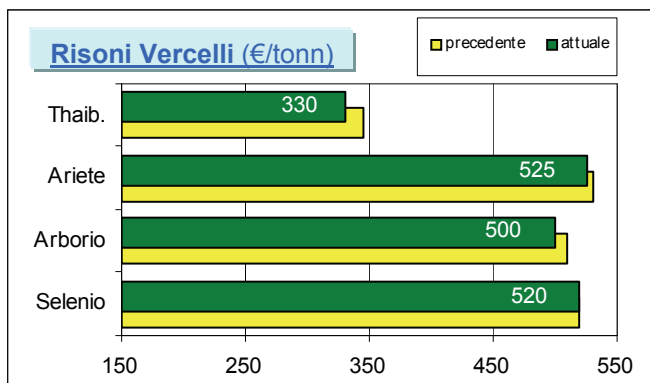
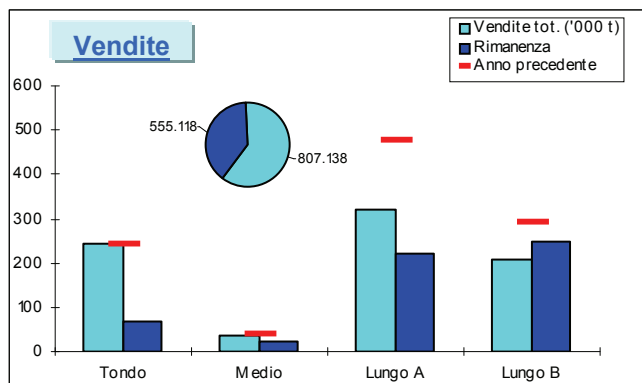




Mercati italiani



Il commento della settimana

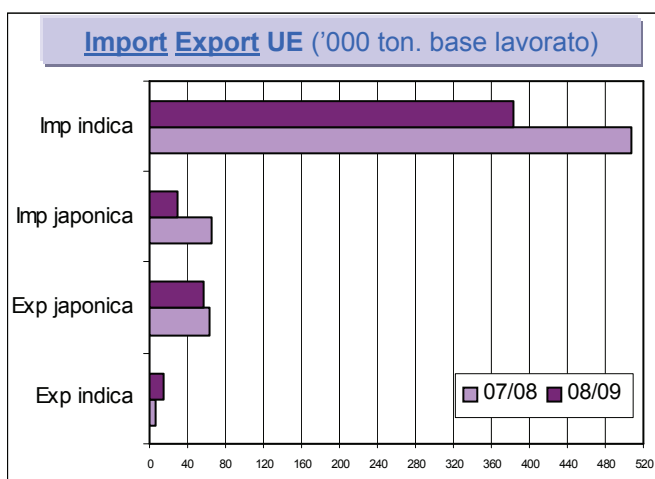
Con le 32.182 tonnellate di questa settimana, il volume complessivo delle vendite dei produttori si è portato a 807.138 tonnellate che rappresentano il 59% della quantità disponibile, mentre l'anno scorso, a pari data, le vendite si attestavano a 1.055.084 tonnellate che rappresentavano il 68% della quantità disponibile (70,6% rispetto alla stima).

Le vendite della campagna in corso risultano inferiori a quelle della campagna passata di 247.946 tonnellate.

Le transazioni settimanali hanno riguardato, in primis, i Lunghi B (10.820 tonnellate), seguiti dai Lunghi A (10.489 tonnellate), dai Tondi (9.640 tonnellate) e dai Medi (1.233 tonnellate).

Presso la Borsa Merci di Vercelli si registra un calo di €15 per il Thaibonnet, di €10 per l'Arborio e di €5 per l'Ariete; invariata la quotazione del Selenio.

Mercati europei



Contingenti GATT - aprile 2009 - Regolamento CE n. 327/98 -

Numero d'ordine	Provenienza	Tipo di riso	Disponibilità in tonnellate
09.4127	U.S.A.	semilavorato e lavorato	22.545,000
09.4128	THAILANDIA	semilavorato e lavorato	8.738,852
09.4129	AUSTRALIA	semilavorato e lavorato	1.019,000
09.4130	ALTRE ORIGINI	semilavorato e lavorato	1.805,000
TOTALE			34.107,852

Il commento della settimana

Con 412.072 tonnellate, base lavorato, le importazioni comunitarie risultano in calo di 160.685 tonnellate (-28%) rispetto allo scorso anno a pari data; il calo interessa il riso di tipo indica per 123.863 tonnellate ed il riso di tipo japonica per 36.822 tonnellate.

Le importazioni di riso semigreggio Basmati risultano in calo di 92.014 tonnellate rispetto alla scorsa campagna (-50,5%) corrispondenti a circa 63.500 tonnellate di riso lavorato. Entro i primi dieci giorni lavorativi del prossimo mese, gli operatori potranno presentare le richieste per i contingenti Gatt di aprile; complessivamente, risultano disponibili circa 34.108 tonnellate di riso semilavorato e lavorato a dazio zero.

Sul fronte delle esportazioni, si registra un'intensificazione delle richieste rispetto alle ultime settimane che hanno portato il dato complessivo a superare di 1.128 tonnellate quello della scorsa campagna (70.950 tonnellate, base lavorato, contro 69.822).

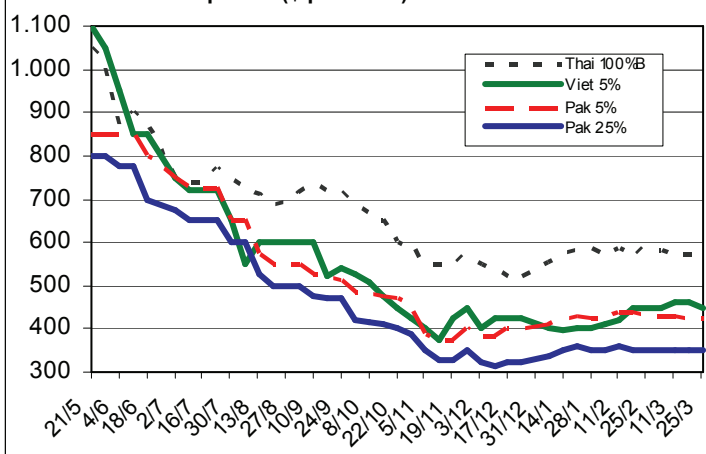
Mercati internazionali



Principali quotazioni FOB del riso lavorato

Tasso di cambio 1 € = \$1,3507		
Mercati asiatici	\$/t	€/t
Thai 100%B	565	418
Vietnam 5%	450	333
India (MEP)	1.000	740
India Basmati trad.	1.800	1.333
Pakistan 5%	425	315
Altri mercati	\$/t	€/t
Uruguay 5%	520	385
Argentina 5%	510	378
USA LG 2/4%	529	392
California MG 1/4%	1.250	925
Egitto 101	1.000	740

Andamento prezzi (\$ per tonn)



- Thailandia** Il prezzo del riso lavorato 100% grado B si è ridotto di \$10 in conseguenza della decisione del Governo di abbassare il prezzo di intervento sul risone da 12.000 a 11.800 Baht. Il nuovo programma di intervento durerà fino al 31 luglio per un volume atteso di circa 2,5 milioni di tonnellate di prodotto. Il mercato del riso lavorato continua a rimanere fermo, mentre continuano ad essere stipulati contratti per il parboiled, il fragrant, il riso glutinoso e le rotture.
- Vietnam** La quotazione del riso lavorato al 5% si è deprezzata di \$10. Dall'inizio dell'anno fino ad oggi, sono già state messe sotto contratto esportazioni per quasi 4 milioni di tonnellate.
- India** Il Governo ha annunciato la rivendita di 2 milioni di tonnellate di riso non Basmati da prelevare dagli stock di intervento. Le vendite verranno effettuate tramite accordi tra Governi, ma non prima di maggio.
- Pakistan** I prezzi risultano stabili e le esportazioni sono concentrate sulle destinazioni tradizionali (Paesi dell'Africa orientale, Afghanistan e Iran).
- Usa** La quotazione del Long Grain è aumentata di \$22, mentre quella del Medium Grain è aumentata di \$100 grazie alla vendita di 39.000 tonnellate di riso lavorato al Giappone. Negli Stati del Sud sono in corso le operazioni di semina, ma i produttori devono fare i conti con la siccità e, nelle zone litoranee, con la presenza del sale dovuta all'azione degli uragani.
- Altri** Il 27 marzo, la Libia terrà una gara per l'acquisto di 20.000 tonnellate di riso a grani medi e/o a grani lunghi con consegne nel mese di maggio.

Sicurezza alimentare

Rapid Alert System (Fonte: EFSA)

Anche per questa settimana non risultano segnalazioni riguardanti il riso.

Varie

L'O.M.C. prevede una flessione del 9% del commercio mondiale (Fonte: comunicato O.M.C.)

Gli economisti dell'Organizzazione Mondiale del Commercio prevedono che nel 2009 il volume globale dei commerci subirà una contrazione del 9%, la riduzione più consistente dal dopoguerra ad oggi. I segnali di forte degrado del commercio si sono manifestati già alla fine del 2008, con un rallentamento della produzione e la flessione della domanda.

In uno scenario di normale recessione, gli economisti si aspettano che il commercio arretri in un primo momento, poi resti debole e successivamente riprenda la curva ascendente: in questa prospettiva, il volume degli scambi dovrebbe mediamente ridursi del 9%.

Tuttavia, in seguito allo spettacolare aggravamento della crisi finanziaria, anche la crescita economica mondiale ha subito un brutale arresto. La contrazione della domanda e l'aggravarsi dell'incertezza economica ha contribuito a ridurre la crescita del PIL ad un modesto 1,7% contro il 3,5% dell'anno 2007 e il 2,9% medio negli ultimi 10 anni; si tratterebbe del primo arretramento della produzione mondiale dagli anni '30. Sia nei Paesi sviluppati che in quelli in via di sviluppo la crescita del PIL si sta riducendo in misura preoccupante. La crescita del commercio in termini reali - corretti dalla variazione dei prezzi - è passata dal 6% del 2007 al 2% del 2008. Un elemento significativo della riduzione generalizzata del commercio è l'andamento del Dry Baltic Index, che nel secondo semestre 2008 ha perso il 94%.

PSR 2007-2013: utilizzato il 7% dei fondi (Fonte: comunicato Mipaaf)

L'Italia ha utilizzato finora 1 miliardo e 287 milioni di euro dei fondi complessivamente assegnati dai Programmi di sviluppo rurale (Psr).

A due anni dall'avvio del periodo di programmazione 2007-2013, il nostro Paese risulta aver impiegato, al 31 dicembre 2008, il 7,54% dei 16,7 miliardi di euro complessivamente disponibili, cofinanziati dall'Unione Europea.

Questi dati presentati durante la Terza riunione del Comitato di sorveglianza del programma Rete rurale nazionale, che si è svolto a Roma, e riportati dal bollettino trimestrale redatto dal Ministero.

5° Forum Mondiale sull'acqua: le conclusioni di Istanbul (Fonte: diversi organi di stampa)

Secondo l'ultimo rapporto delle Nazioni Unite, dal 2030 metà della popolazione mondiale potrebbe essere al di sotto della soglia minima rispetto al fabbisogno giornaliero di acqua: nonostante l'allarme, nelle conclusioni del 5° World Water Forum, a Istanbul, i rappresentanti degli Stati non sono riusciti a raggiungere un accordo su un documento comune. La richiesta, avanzata da molti Paesi, di affermare nel documento il "diritto all'acqua" non ha trovato sufficiente consenso e la dichiarazione finale è rimasta più generica: si afferma che l'accesso all'acqua è un "bisogno fondamentale". Il testo del documento enumera un certo numero di impegni per meglio gestire la richiesta di acqua e per favorire l'accesso ai servizi igienico-sanitari di cui 2,5 miliardi di persone sono ancora del tutto prive.

"Campus - Salone della nuova agricoltura" (Fonte: comunicato Ente Risi)

Giovedì 26 marzo, al Lingotto Fiere di Torino, si terrà la manifestazione "Campus - Salone della nuova agricoltura". Giovedì e venerdì verranno accolti gli operatori con l'obiettivo di offrire gli strumenti e le innovazioni per affrontare il mercato in maniera più efficace, presentando soluzioni per orientare la crescita e sviluppare la competitività degli operatori della filiera agro-alimentare. Sabato e domenica, invece, la kermesse cambierà volto e sarà aperta al pubblico per raccontare, con stand ed iniziative, il volto dell'agricoltura del terzo millennio, tra dimostrazioni delle lavorazioni più innovative ed un'esposizione di macchinari storici. Domenica, inoltre, Lingotto Fiere ospiterà il Farmers' Market, con bancarelle di prodotti a chilometro zero all'insegna della filiera corta e della qualità e sicurezza alimentare. All'interno della manifestazione sarà presente anche l'Ente Nazionale Risi, che effettuerà dimostrazioni della lavorazione del riso. L'orario di apertura è dalle 10,00 alle 19,00; sul sito www.campus-agricoltura.it è possibile scaricare il coupon che permette l'ingresso a prezzo ridotto.