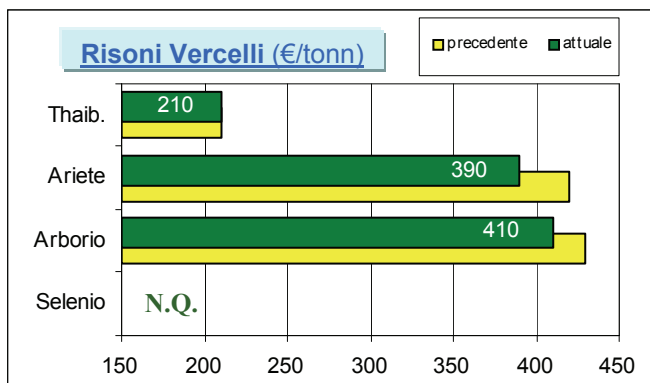
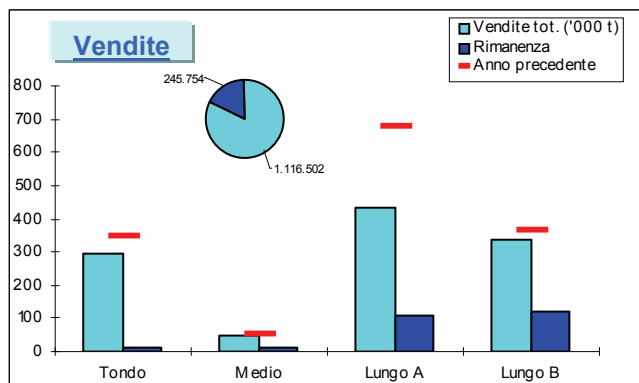




## Mercati italiani



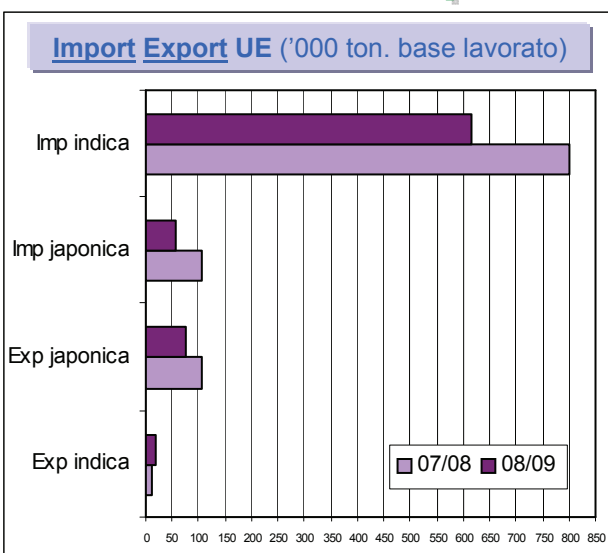
### Il commento della settimana

Questa settimana il volume di vendita dei produttori si è attestato a 16.202 tonnellate, interessando i Lunghi B per 8.444 tonnellate, i Lunghi A per 5.627 tonnellate, i Tondi per 1.546 tonnellate e i Medi per 585 tonnellate.

Dall'inizio della campagna sono state vendute 1.116.502 tonnellate che rappresentano l'82% della disponibilità; l'anno scorso, a pari data, le vendite si attestavano a 1.453.085 tonnellate che rappresentavano il 93,8% della quantità vendibile (97,3% rispetto alla stima).

Per quanto riguarda le quotazioni dei risoni presso la Borsa Merci di Vercelli, si segnala il calo delle varietà Ariete (-€30) e Arborio (-€20) e la tenuta della varietà Thaibonnet.

## Mercati europei



Contingenti GATT - luglio 2009 - Regolamento CE n. 327/98 -			
Numero d'ordine	Provenienza	Tipo di riso	Disponibilità in tonnellate
09.4127	U.S.A.	Semilav. e lavorato	17.894,173
09.4128	THAILANDIA	Semilav. e lavorato	6.901,936
09.4129	AUSTRALIA	Semilav. e lavorato	834,000
09.4149	THAILANDIA	Rotture	31.370,790
09.4150	AUSTRALIA	Rotture	16.000,000
09.4152	GUIANA	Rotture	11.000,000
09.4153	U.S.A.	Rotture	6.215,000
09.4154	ALTRE ORIGINI	Rotture	6.000,010
09.4166	TUTTI I PAESI	Semilav. e lavorato	17.011,012

### Il commento della settimana

Nell'ultima rilevazione le importazioni comunitarie risultano in calo del 25,7% rispetto al dato registrato un anno fa. Complessivamente sono stati richiesti titoli per 672.962 tonnellate, base lavorata, contro le 905.422 della scorsa campagna (-232.460 tonnellate).

Nei primi 10 giorni lavorativi del mese di luglio gli operatori potranno inoltrare richiesta per i contingenti Gatt riepilogati nella tabella sopra riportata.

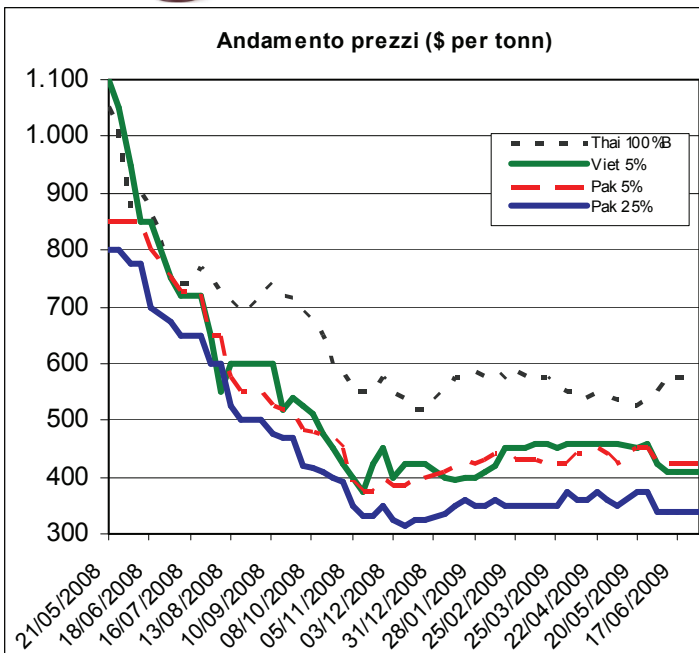
Sul fronte dell'export si segnala che nell'ultima settimana gli operatori hanno presentato richieste per 2.398 tonnellate che portano il totale della campagna a 94.980 tonnellate, base lavorata. Rispetto alla campagna precedente le esportazioni risultano in calo di 21.833 tonnellate (-18,7%).

# Mercati internazionali



## Principali quotazioni FOB del riso lavorato

Tasso di cambio		1 € = \$1,4134	
Mercati asiatici	\$/t	€/t	
Thai 100%B	575	407	
Vietnam 5%	410	290	
India (MEP)	1.000	708	
India Basmati trad.	1.800	1.274	
Pakistan 5%	425	301	
Altri mercati	\$/t	€/t	
Uruguay 5%	520	368	
Argentina 5%	510	361	
USA LG 2/4%	501	354	
California MG 1/4%	1.150	814	
Egitto 101	850	601	



**Thailandia** Quotazioni stabili e nessuna novità di rilievo. Le esportazioni del 2009 risultano pari a 4,1 milioni di tonnellate contro i 5,6 milioni del 2008.

**Vietnam** Anche qui le quotazioni risultano stabili. Il mercato è tranquillo e l'attività di esportazione continua sulla scorta dei vecchi contratti stipulati con Filippine, Malesia, Iraq, Cuba e diversi Paesi africani. È probabile che il volume di esportazione possa raggiungere i 6 milioni di tonnellate. Circolano voci su un possibile acquisto da parte del Governo di 2 milioni di tonnellate del nuovo raccolto.

**India** Situazione di stallo, in attesa che il Governo prenda una decisione sul destino degli stock di intervento. Sembra che il Governo stia prendendo tempo per valutare gli effetti della stagione dei monsoni.

**Pakistan** I prezzi risultano invariati e l'attività di esportazione prosegue con una certa intensità, tuttavia, limitata alle destinazioni tradizionali.

**Usa** La quotazione del Long Grain è invariata e l'industria degli Stati del Sud aspetta con ansia l'annuncio di una nuova gara per la fornitura all'Iraq. La quotazione del Medium Grain californiano si è ridotta di \$25. Settimana scorsa si è tenuta la riunione degli industriali nella quale si è discusso anche delle possibili azioni del Governo per incentivare il mercato.

Una di queste azioni sarebbe l'eliminazione dell'embargo dei commerci con Cuba, ma gli analisti ritengono che questa misura difficilmente riguarderà il prodotto del raccolto del 2009.

## Sicurezza alimentare

### Rapid Alert System (Fonte: EFSA)

In Spagna respinti alla frontiera spaghetti di riso, provenienti dalla Cina, contenenti il riso geneticamente modificato *Bt63*.

In Austria segnalata la presenza di latte, non dichiarato in etichetta, tra gli ingredienti di wafer di riso provenienti dall'Olanda.

## Varie

### Filippine: NFA monitora le forniture di riso (Fonte: [www.oryza.com](http://www.oryza.com))

Su ordine del Dipartimento dell'Agricoltura la National Food Authority filippina continua lo stretto monitoraggio delle attività di distribuzione del riso nei principali centri urbani in un periodo in cui l'offerta di prodotto è inferiore alla domanda della popolazione.

### Bangladesh: scarseggia l'acqua per il riso (Fonte: Reuters)

La produzione risicola potrebbe diminuire a causa del ritardo dei monsoni che erano attesi per l'inizio di giugno. La mancanza di acqua e le elevate temperature potrebbero determinare una bassa resa in campo.

### Cina: la produzione del riso deve aumentare del 20% entro il 2030 (Fonte: IRR)

In un rapporto scientifico risulta che in Cina la produzione di riso è triplicata dalla fine degli anni '50, ma sarà necessario un ulteriore incremento del 20% entro il 2030 per soddisfare la domanda. Sembrerebbe un obiettivo perseguibile, tuttavia, i margini per aumentare la produzione si sono ridotti con il passare degli anni, mentre la curva della crescita demografica indica una costante crescita.

### Vietnam: crescita economica grazie all'aumento delle esportazioni di riso (Fonte: Financial Times)

Il prodotto interno lordo del Vietnam è aumentato del 3,9% nel primo semestre del 2009 anche per effetto dell'aumento delle esportazioni di riso.