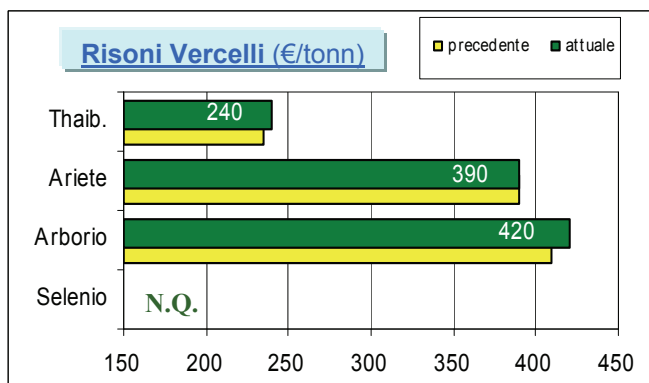
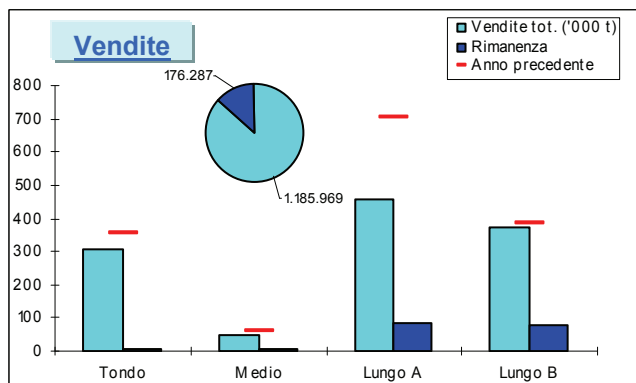




## Mercati italiani

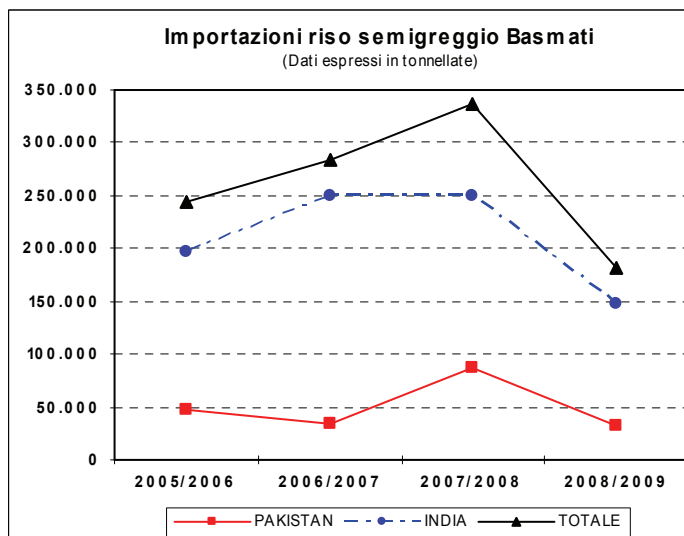
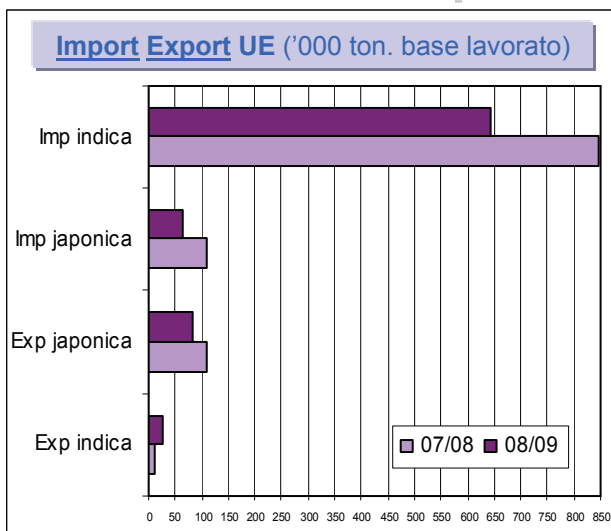


### Il commento della settimana

Questa settimana sono risultate vendite per 24.192 tonnellate, delle quali 12.736 appartengono ai Lunghi B, 8.179 tonnellate ai Lunghi A, 2.525 ai Tondi e 752 ai Medi. Dall'inizio della campagna sono state vendute 1.185.969 tonnellate che rappresentano l'87% della disponibilità; l'anno scorso, a pari data, le vendite si attestavano a 1.499.153 tonnellate che rappresentavano il 96,7% della quantità vendibile (100,4% rispetto alla stima). Il Tondo risulta venduto per il 98,4% della disponibilità, il Medio e il Lungo A si attestano tra l'84% e l'85%, mentre il Lungo B si è portato all'82%.

Presso la Borsa Merci di Vercelli le quotazioni delle varietà di risone Arborio e Thaibonnet risultano in aumento, rispettivamente, di €10 e €5; invariata la quotazione dell'Ariete.

## Mercati europei



### Il commento della settimana

Le importazioni comunitarie hanno superato quota 700 mila tonnellate, base lavorato, ma risultano ben distanti dal dato registrato un anno fa quando risultarono richieste per 952.963 tonnellate. Rispetto alla scorsa campagna il calo è di 242.908 tonnellate (-26%).

Le importazioni di riso semigreggio Basmati risultano in calo di 155.059 tonnellate (-46%) rispetto al volume della campagna 2007/2008, equivalenti a 107.000 tonnellate di riso lavorato.

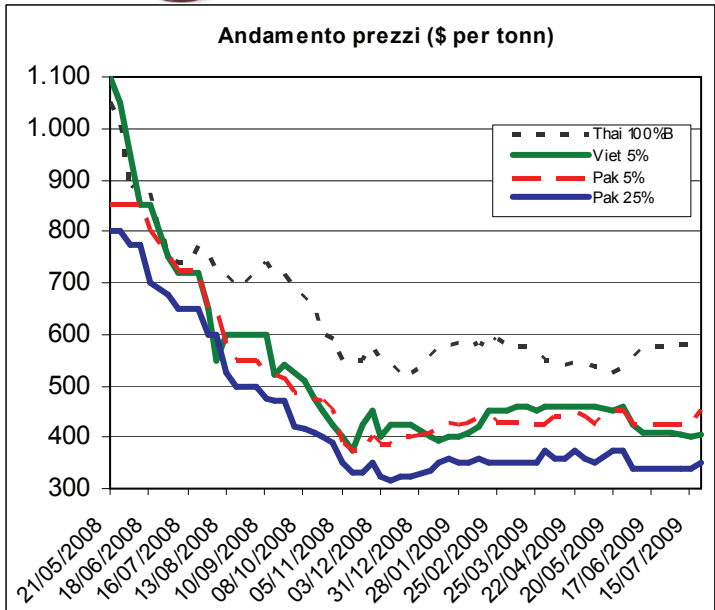
Con le 4.750 tonnellate richieste questa settimana, il totale delle esportazioni si è portato a 108.750 tonnellate, base lavorato. L'anno scorso, a pari data, erano state registrate esportazioni per 121.563 tonnellate, pertanto, in questa campagna risulta un calo di 12.813 tonnellate (-10,5%).

# Mercati internazionali



## Principali quotazioni FOB del riso lavorato

Tasso di cambio 1 € = \$1,4223		
Mercati asiatici	\$/t	€/t
Thai 100%B	585	411
Vietnam 5%	405	285
India (MEP)	1.000	703
India Basmati trad.	1.800	1.266
Pakistan 5%	450	316
Altri mercati	\$/t	€/t
Uruguay 5%	520	366
Argentina 5%	510	359
USA LG 2/4%	496	349
California MG 1/4%	N.Q.	N.Q.
Egitto 101 6%	830	584



**Thailandia** La quotazione del riso lavorato 100% grado B risulta in aumento di \$5. Il ministro del commercio ha annunciato che metterà in vendita 600.000 tonnellate di risone detenute negli stock di intervento che dovranno essere esportate come riso lavorato parboiled. La rivendita di risone rappresenta un'eccezione, infatti, di norma è il Governo che si preoccupa di lavorare il risone acquistato all'intervento. Nel primo semestre del 2009 si sono registrate esportazioni per 4,4 milioni di tonnellate contro i 6 milioni della prima metà del 2008.

**Vietnam** La quotazione del riso lavorato al 5% di rotture è aumentata di \$5. Considerato l'andamento delle esportazioni, è probabile che il Governo deciderà di fissare la quota massima di esportazione per il 2009 oltre i 6 milioni di tonnellate.

**India** Sebbene si siano intensificate le piogge, nelle zone di produzione più importanti il deficit d'acqua si aggira sul 15-20%. Le prossime 4-6 settimane saranno determinanti per capire quale strategia adotterà il Governo in merito alle esportazioni.

**Pakistan** Prezzi in salita, ma situazione di mercato invariata rispetto all'ultimo aggiornamento. Ancora una volta, si registrano difficoltà da parte dell'organismo governativo PASSCO nella gestione di alcune consegne di prodotto all'intervento effettuate dai produttori.

**Usa** Quotazioni invariate e nessuna novità di rilievo.

## Sicurezza alimentare

### Rapid Alert System (Fonte: EFSA)

Sul mercato danese riscontrata la presenza di aflatossine in una partita di riso Basmati proveniente dall'India. Pubblicata la [relazione sull'attività del 2008](#), disponibile anche sul sito dell'Ente.

## Varie

### La UE dona 75 milioni di Euro per l'agricoltura dei Paesi poveri (Fonte: [Agricolturaitalianaonline](#))

Il fondo di aiuti Ue è destinato a 13 Paesi in Africa, Asia, Caraibi ed in America Centrale, fortemente colpiti dai prezzi alimentari elevati. Tale fondo fornisce un enorme aiuto agli sforzi compiuti dalle Nazioni Unite per tentare di arginare la fame nel mondo. Si tratta di un aiuto per incentivare la produzione agricola che si aggiunge ai 125 milioni di Euro donati dall'Unione europea solo un mese fa.

### Il riso thailandese Hom Mali rischia di perdere quote di mercato (Fonte: [Bangkok Post](#))

Il riso thailandese Hom Mali sta perdendo terreno nei confronti dei prodotti di origine cinese e vietnamita. Ciò dipende dagli alti prezzi e dalla mancanza di ricerca e sviluppo. In passato, la Thailandia ha esportato 2,5 milioni di tonnellate all'anno di questo tipo di prodotto, mentre quest'anno le esportazioni sono previste a 1,7 milioni di tonnellate. Attualmente, il riso lavorato Hom Mali è quotato a \$1.000 alla tonnellata, mentre prodotti analoghi vietnamiti e cinesi sono venduti, rispettivamente, a \$485 e a \$400-500.

### Dpef, Zaia: un forte stimolo per il rilancio dell'agricoltura (Fonte: [Agricolturaitalianaonline](#))

"Gli indirizzi contenuti nel documento di programmazione economica e finanziaria (Dpef) consentiranno di rilanciare la nostra agricoltura e di renderla più competitiva nel contesto internazionale" ha dichiarato il ministro Zaia commentando le linee guida a sostegno del comparto agricolo nazionale, contenute nel Dpef varato il 15 luglio dal Governo.

### De Castro eletto Presidente della Commissione agricoltura del Parlamento europeo (Fonte: [Qualivita](#))

Paolo De Castro è stato eletto Presidente della Commissione agricoltura e sviluppo rurale del nuovo parlamento europeo. La commissione, responsabile dell'attuazione della politica nel settore agricolo e dello sviluppo rurale, è uno dei centri decisionali di maggior rilievo a Bruxelles, anche in virtù del fatto che con il nuovo trattato, molti provvedimenti saranno adottati in codecisione fra il commissario e la Commissione stessa.