



Mercati italiani

Confronto

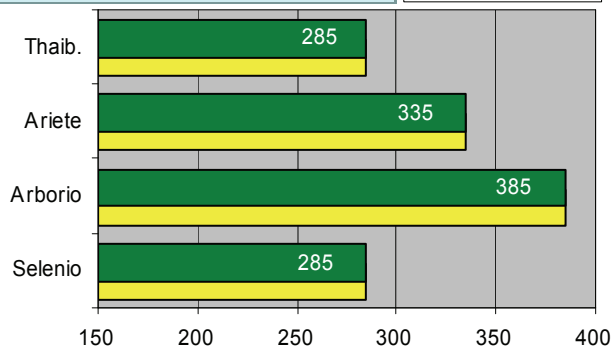
CAMPAGNA

Vendite

TIPO	CAMPAGNA	
	09/10 (ton.)	08/09 (ton.)
TONDO	79.960	81.671
MEDIO	13.607	14.586
LUNGO A	167.667	126.815
LUNGO B	133.202	80.816
TOTALE	394.436	303.888

Risoni Vercelli (€/tonn)

■ precedente ■ attuale

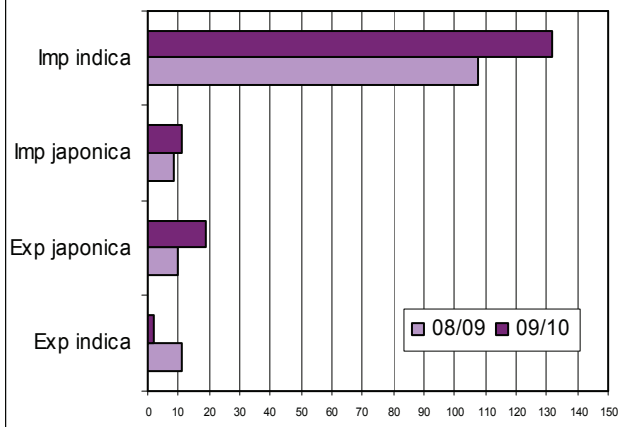


Il commento della settimana

Le vendite settimanali dei produttori si sono attestate a 37.282 tonnellate, in linea con i risultati delle due rilevazioni precedenti. Con 15.798 tonnellate il comparto dei Lunghi A è stato il più contrattato, seguito dai Lunghi B con 11.148 tonnellate, dai Tondi con 8.543 tonnellate e dai Medi con 1.793 tonnellate. Le vendite complessive della campagna risultano in aumento di 90.548 tonnellate (+29,8%) rispetto all'anno scorso e in diminuzione di 13.056 tonnellate (-3,2%) rispetto alla campagna 2007/2008. Rispetto all'anno scorso, i volumi di vendita dei Lunghi B e dei Lunghi A sono aumentati, rispettivamente, di 52.386 e 40.852 tonnellate, mentre quelli riguardanti i Tondi e i Medi sono calati, rispettivamente, di 1.711 e 979 tonnellate. Anche per questa settimana, la Commissione prezzi della Borsa Merci di Vercelli ha deciso di mantenere invariate le quotazioni dei risoni.

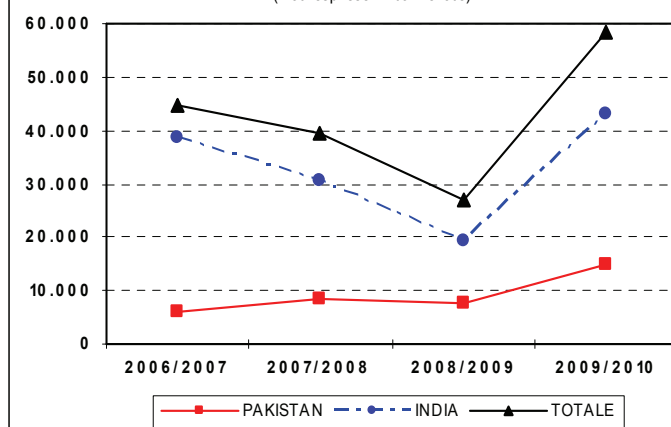
Mercati europei

Import Export UE ('000 ton. base lavorato)



Importazioni riso semigreggio Basmati

(Dati espressi in tonnellate)



Il commento della settimana

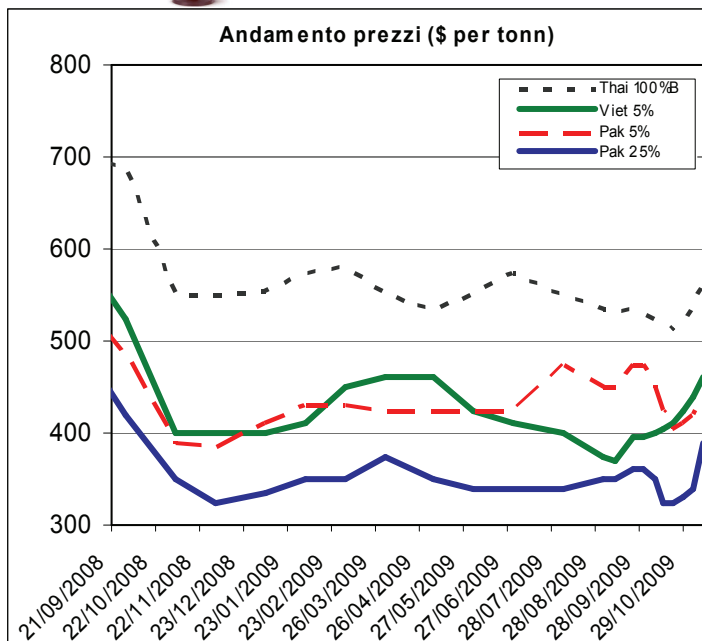
Questa settimana gli operatori comunitari hanno richiesto titoli di importazione per 13.052 tonnellate, portando il totale della campagna a 156.248 tonnellate, base lavorato. Rispetto alla scorso anno, a pari data, si rileva un aumento di 24.761 tonnellate (+18,8%), di cui 21.486 riguardano il riso di tipo indica e le restanti 3.275 il riso di tipo japonica. Circa l'87% dell'incremento delle importazioni dipende dai flussi in entrata del riso semigreggio Basmati che risultano in aumento di 31.241 tonnellate (+115,8%) rispetto alla campagna precedente. Per quanto concerne il lato dell'export, gli operatori hanno richiesto titoli per ben 3.276 tonnellate determinando, nel confronto con la campagna passata, un'inversione di tendenza rispetto all'ultima rilevazione; infatti, siamo passati da un calo di 194 tonnellate (-0,9%) ad un incremento di 1.262 tonnellate (+5,5%).

Mercati internazionali



Principali quotazioni FOB del riso lavorato

Tasso di cambio		1 € = \$1,4966	
Mercati asiatici	\$/t	€/t	
Thai 100%B	560	374	
Vietnam 5%	460	307	
India (MEP)	1.000	668	
India Basmati trad.	1.800	1.203	
Pakistan 5%	440	294	
Altri mercati	\$/t	€/t	
Uruguay 5%	540	361	
Argentina 5%	530	354	
USA LG 2/4%	529	353	
California MG 1/4%	775	518	
Egitto 101 6%	820	548	



Thailandia La quotazione del riso lavorato 100% grado B si è apprezzata di altri \$20 sull'onda dell'annuncio di una nuova gara per approvvisionare le Filippine di 600.000 tonnellate di riso lavorato al 25% di rotture, con consegne tra febbraio e maggio 2010. Le esportazioni del 2009 risultano in calo del 21% rispetto allo scorso anno: 7 milioni contro 8,9 milioni di tonnellate.

Vietnam Anche la quotazione del riso lavorato al 5% di rotture è aumentata di \$20. La grande novità è rappresentata dall'aggiudicazione da parte delle autorità delle Filippine di 150.000 tonnellate di riso lavorato al 25% di rotture all'agenzia governativa vietnamita Vinafood, mentre altre 100.000 tonnellate, sempre al 25% di rotture, sono state aggiudicate alla ditta coreana Daewoo che reperirà il prodotto sia dal mercato vietnamita che da quello thailandese. Le prospettive per il prodotto vietnamita sono buone anche per la nuova gara per le Filippine, considerato che per il periodo di consegna sarà disponibile anche il prodotto del nuovo raccolto.

India Si sono già tenute tre aste per l'importazione complessiva di 30.000 tonnellate di riso lavorato al 25% di rotture: le offerte più basse riguardano prodotto con origine Myanmar e Pakistan, ma il risultato definitivo sarà ufficializzato dopo il 12 novembre.

Pakistan La quotazione del riso lavorato al 5% di rotture risulta in aumento di \$20, mentre quella al 25% di rotture è aumentata di \$50. L'agenzia governativa PASSCO ha annunciato che acquisterà 1 milione di tonnellate di risone del nuovo raccolto.

Usa La quotazione del riso lavorato Long Grain risulta in aumento di altri \$11, mentre si registra un calo di \$15 della quotazione del Medium Grain californiano.

Sicurezza alimentare

Rapid Alert System (Fonte: EFSA)

Non risultano segnalazioni riguardanti il riso.

Varie

FAO aggiorna le stime (Fonte:FAO)

Con la pubblicazione dell'ultimo *Crop Prospects and Food Situation* la FAO aggiorna le sue stime. Rispetto al mese di luglio, la previsione per la produzione mondiale di riso 2009 si riduce a causa del deterioramento nel sud est asiatico e si colloca ora ad un totale di 672 milioni di tonnellate, equivalenti a 449 milioni base lavorato. La riduzione rispetto allo scorso anno sarebbe del 2,3%. Gli stock mondiali sono previsti in declino del 2% circa e passerebbero da 124 a 121 milioni di tonnellate. La quota degli stock detenuta dai maggiori esportatori, però, passerebbe da 32 a 22 milioni di tonnellate, con una perdita del 30% circa. Il commercio è attualmente previsto in leggero aumento rispetto allo scorso anno, da 30,5 a 30,6 milioni di tonnellate. L'utilizzo, infine, è stimato ad un livello di 451,3 milioni di tonnellate contro i 446 dell'anno scorso (+1,2%). Sui prezzi, l'osservatorio FAO rileva un periodo di debolezza delle quotazioni che si riflette nell'indice FAO (2002-2004=100) che è passato da 251 in agosto a 230 in ottobre. Tuttavia, i prezzi mondiali restano elevati se comparati al livello pre crisi 2008: il Thai 100%B era quotato 530 dollari in ottobre 2009, il 22% meno dell'ottobre 2008 ma il 57% più alto dell'ottobre 2007.

La FAO sottolinea la situazione di grave insicurezza alimentare in 31 paesi nel mondo che hanno bisogno di aiuti d'emergenza, in particolare in Africa orientale.

Turchia: divieto per alimenti e mangimi OGM (Fonte: Mediumgrain)

La Turchia ha approvato un regolamento che vieta l'introduzione di alimenti e mangimi OGM, con potenziale rilevante impatto nel commercio con gli Stati Uniti, i quali sono forti esportatori di corn gluten feed in Turchia. Gli Stati Uniti non hanno mancato di esternare il loro disappunto e ci sono notevoli pressioni politiche interne perché il regolamento in questione sia modificato o ritirato.

Lamy a Milano auspica una buona "governance" globale (Fonte: WTO)

In un discorso tenuto presso l'università Bocconi il direttore del WTO ha detto che la fine della guerra fredda ha colto il mondo di sorpresa. Dopo il 1989 non c'è stata una sufficiente riflessione sulle strutture della governance mondiale. "Per rispondere alle sfide mondiali servono soluzioni mondiali che solo una buona governance mondiale potrà trovare".

Comunicare il riso....in rosa (Fonte: Ente Risi)

L'Ente Nazionale Risi ha organizzato una tavola rotonda, intitolata "comunicare il riso....in rosa", in collaborazione con l'Associazione "Donne & Riso". L'incontro si terrà sabato 14 novembre presso il teatro civico di Vercelli.