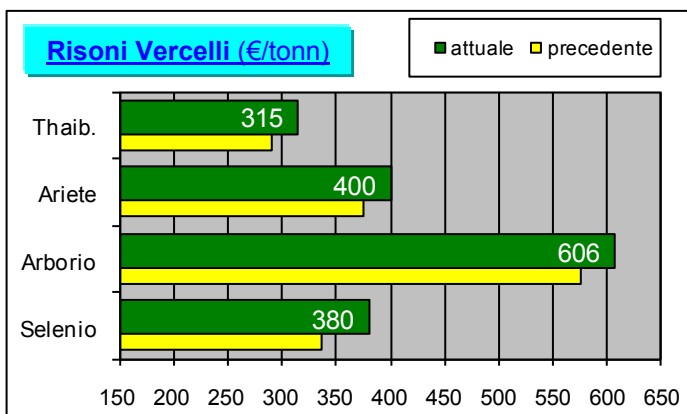
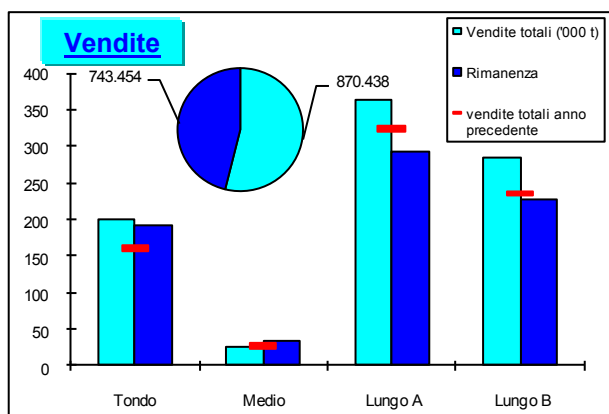




## Mercati italiani



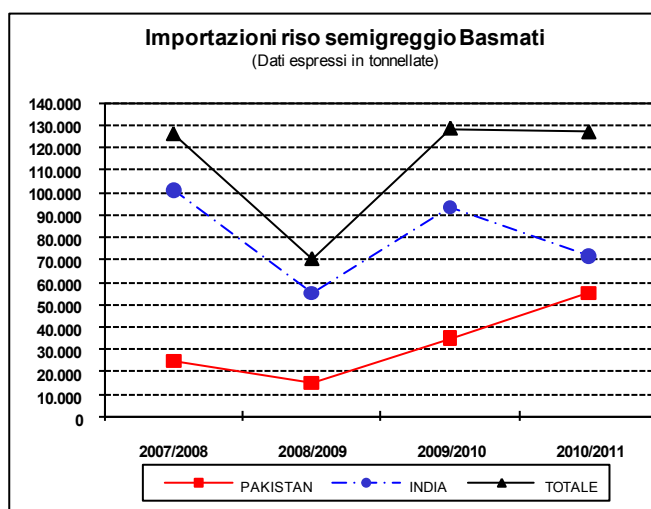
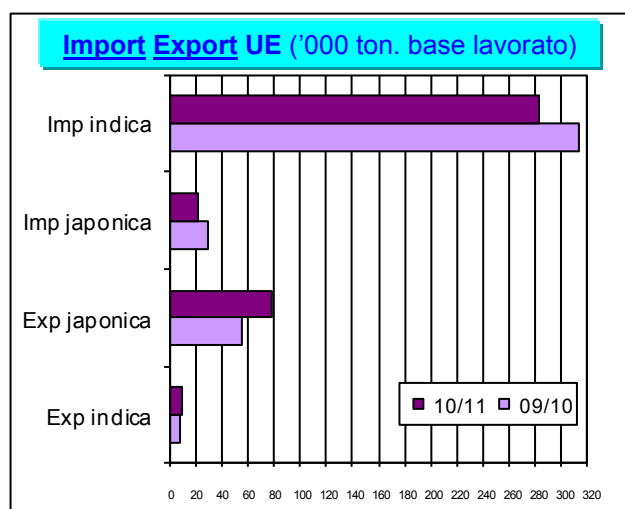
### Il commento della settimana

Le vendite dei produttori di questa settimana hanno riguardato 14.247 tonnellate di Lunghi A, 12.743 tonnellate di Lunghi B, 10.242 tonnellate di Tondi e 1.693 tonnellate di Medi, per un totale di 38.925 tonnellate.

Le vendite della campagna si attestano a 870.438 tonnellate che corrispondono al 54% della disponibilità vendibile. Rispetto al dato dello scorso anno si registra un aumento di 124.445 tonnellate (+16,7%).

Per quanto riguarda la Borsa merci di Vercelli, si rileva l'aumento generalizzato delle quotazioni dei risoni: + €44 per il Selenio, + €30 per l'Arborio, + € 25 per l'Ariete ed il Thaibonnet. Seppur in aumento, la quotazione del Thaibonnet è ancora "nominale".

## Mercati europei



### Il commento della settimana

Questa settimana gli operatori hanno richiesto titoli di importazione per 11.080 tonnellate, portando il computo totale della campagna a 304.880 tonnellate, base lavorato. Rispetto all'annata precedente le importazioni risultano in calo di 37.747 tonnellate (-11%). A breve, verranno registrati i titoli rilasciati nell'ambito dei contingenti Gatt di gennaio per un totale di 30.102 tonnellate di riso lavorato; nel gennaio 2010 le assegnazioni riguardarono 34.414 tonnellate. Si segnala l'aumento dell'attività per quanto riguarda le importazioni di riso semigreggio basmati; il livello attuale risulta molto vicino a quello della campagna precedente (126.822 contro 128.493 tonnellate).

Le esportazioni fanno registrare un aumento di 25.441 tonnellate (+40,5%), essendo passate da 62.630 a 88.071 tonnellate.

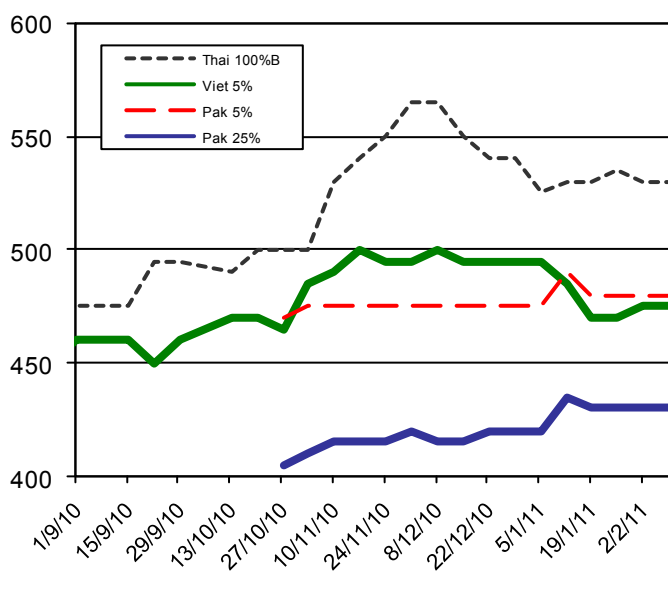
# Mercati internazionali



## Principali quotazioni FOB del riso lavorato

Tasso di cambio 1 € = \$1,3635		
Mercati asiatici	\$/t	€/t
Thai 100%B	530	389
Vietnam 5%	475	348
Pakistan 5%	480	352
Pakistan 25%	430	315
India Basmati trad.	1.800	1.320
Altri mercati	\$/t	€/t
Uruguay 5%	550	403
Argentina 5%	550	403
USA LG 2/4%	540	396
California MG 1/4%	875	642
Egitto 101 6%	N.D.	N.D.

## Andamento prezzi (\$ per tonn)



### Prezzi

Nuovo calo di \$11 dell'USA LG 2/4%. Invariate tutte le altre quotazioni di riferimento.

### Mondo

Con l'acquisto di 150.000 tonnellate di riso lavorato al 5% di rotture dalla Thailandia, l'Iraq dovrebbe essersi coperta fino a maggio. Le Filippine sembrano intenzionate ad aspettare ancora, prima di acquistare dal Vietnam; l'intenzione sarebbe di definire l'acquisto al momento della massima disponibilità di prodotto in Vietnam (marzo 2011), in modo da pagare un prezzo inferiore a quello attuale.

Il Giappone ha acquistato 3.704 tonnellate di riso lavorato Medium Grain: 2.164 tonnellate dagli USA, 920 tonnellate dalla Cina e 620 tonnellate dalla Thailandia.

### Thailandia

La vendita all'Iraq è stata effettuata ad un prezzo di \$570-575 alla tonnellata (quotazione CNF), che corrisponderebbe ad un prezzo FOB inferiore ai \$500, e compenserebbe la riduzione di 150.000 tonnellate dell'affare appena siglato con l'Indonesia.

Le esportazioni dei primi 25 giorni del 2011 si attestano a 728.000 tonnellate circa, facendo registrare un aumento del 24% rispetto al dato del 2010.

### Vietnam

Il mercato rimane in attesa della vendita alle Filippine. Le esportazioni del 2011, aggiornate al 27 gennaio, si attestano a 416.000 tonnellate circa a fronte delle 338.000 del 2010.

### India

Il governo indiano potrebbe valutare l'esportazione di riso non basmati nel vicino Sri Lanka che ha perso circa 120.000 ettari coltivati a riso a causa delle inondazioni.

### USA

Nessuna novità di rilievo, fatta eccezione per l'andamento altalenante dei futures nel corso della settimana.

# Sicurezza alimentare

## Rapid Alert System (Fonte: EFSA)

Inviata dalla Germania una notifica di allerta relativa alla presenza di riso gm (Bt63) in una partita di spaghetti di riso proveniente dalla Cina e transitata dagli USA e dai Paesi Bassi.

Inviata dal Lussemburgo due notifiche informative relative alla presenza della sostanza non autorizzata isoprothiolane in riso Basmati proveniente dal Belgio.

# Varie

## Sondaggio semine riso 2011 (Fonte: Nota Ente Risi)

L'elaborazione dei dati che sono pervenuti all'Ente dalle aziende produttrici intervistate, comparate con le segnalazioni provenienti dalle aziende sementiere, mette in luce che per il 2011 la superficie a risaia in Italia potrebbe ridursi di circa 3.500 ettari.

Gli assetti varietali evidenziano una crescita più o meno ampia di tutti i gruppi varietali da mercato interno, una tenuta dei risi tondi ed una flessione dei risi indica.

L'indagine, tuttavia, mostra che c'è ancora un margine di indecisione di circa il 30%: una percentuale alta, che potrebbe modificare in misura importante i risultati fino ad ora emersi, anche alla luce dell'andamento attuale dei mercati e dei prezzi nonché in relazione all'effettiva disponibilità delle sementi di talune varietà.

Anche i mercati dei principali competitori del riso, mais e grano, eserciteranno un'influenza significativa sulle scelte colturali della prossima primavera sia in ragione delle necessità di approvvigionamento del mercato energetico -per il mais- sia in relazione agli sviluppi della situazione politica internazionale -per il grano-.

Qualora i risultati del sondaggio dovessero dimostrarsi rispettati, potrebbe risultare squilibrato in difetto il mercato dei risi indica e presentarsi parzialmente eccedente quello di alcune varietà da interno. Per consultare la tabella cliccare qui di seguito: [Sondaggio 2011](#).

## Import UE: Monitoraggio del riso in confezioni da 5 kg a 20 kg. (Fonte: Nota Ente Risi)

La Commissione europea ha accolto la richiesta del FERM (Federazione delle industrie riserie europee) di monitorare, dal 1° febbraio, le importazioni nell'Unione europea di riso in confezioni da 5 kg a 20 kg, separatamente dal monitoraggio già in essere per le confezioni fino a 5 kg. Per effettuare questo controllo verrà creato un codice doganale *ad hoc*.