



**Newsletter di  
informazioni sul riso**



**Anno 17°- n. 747  
6 dicembre 2024  
Direttore responsabile:  
Dott. Roberto Magnaghi**



# News

## **PAC 2024: fissato a 338,51 euro all'ettaro il sostegno per il riso**

*(Fonte: Nota Ente Nazionale Risi)*

Per il riso l'importo è stato fissato a 338,51 euro all'ettaro a fronte dei 337,63 euro calcolato a metà settembre per l'erogazione dell'anticipo.

L'importo è da considerarsi ancora come provvisorio, quello definitivo verrà pubblicato nella primavera del 2025.

## **La nuova Commissione Ue ora cambi la Politica agricola**

*(Fonte: [www.ilsole24ore.com](http://www.ilsole24ore.com))*

Sulla riforma della Politica agricola Ue serve una netta inversione di tendenza. Un vero e proprio cambio di passo rispetto a una congiuntura che, come la presidente della Commissione Ue, Ursula von der Leyen ha scritto nella lettera di incarico al neo commissario all'Agricoltura, Christophe Hansen, «è stata contrassegnata da troppe scelte iperambientaliste». Un deciso cambio di rotta rispetto a una stagione nella quale l'agricoltore è stato visto come parte del problema ambientale e non come un alleato sulla strada della soluzione.

Il nuovo esecutivo Ue si insedierà a partire dal prossimo 1° dicembre. Da quel momento, decorreranno i 90 giorni entro i quali il neo responsabile del settore agro alimentare ("food and farming" si legge ancora nella lettera di incarico) dovrà predisporre le linee guida del proprio impegno che avrà come principale pilastro proprio la riforma dell'ultima, contestatissima, Pac.

E centrali saranno proprio le linee guida e i contenuti dai quali dovrà prendere le mosse prima il dibattito e successivamente il negoziato. Anche perché sul fronte delle risorse le premesse sono tutt'altro che rosee. Punto di partenza sarà l'attuale dotazione di fondi di 384 miliardi stanziati per tutta Europa e per l'intero periodo di programmazione di sette anni. Budget che dovrà inoltre essere decurtato di circa 25 miliardi di integrazione che la precedente Pac ottenne nel post pandemia in base al piano Repower Eu.

# Sicurezza alimentare

## **Rapid Alert System**

- Inviata dalla Germania una notifica di informazione per la presenza di Thiamethoxam ( $0,029 \pm 0,015$  mg/kg - ppm) e Triciclazolo ( $0,071 \pm 0,036$  mg/kg - ppm) in riso Basmati proveniente dall'India.
- Inviata dalla Germania una notifica di informazione per la presenza di componenti di olio minerale in due campioni di riso proveniente dall'India, transitato nei Paesi Bassi:
  - MOSH nel prodotto:  $132 \pm 20$ ; MOSH nella confezione:  $3176,00 \pm 317,60$  mg/kg - ppm;
  - MOAH nel prodotto:  $3,4 \pm 0,67$ ; MOAH nella confezione:  $27,82 \pm 2,78$  mg/kg - ppm.
- Respinta alla frontiera dell'Italia una partita di riso proveniente dal Pakistan per la presenza di Chlorpyrifos ( $0,19 \pm 0,10$  mg/kg).



# **Mercato ITALIANO**

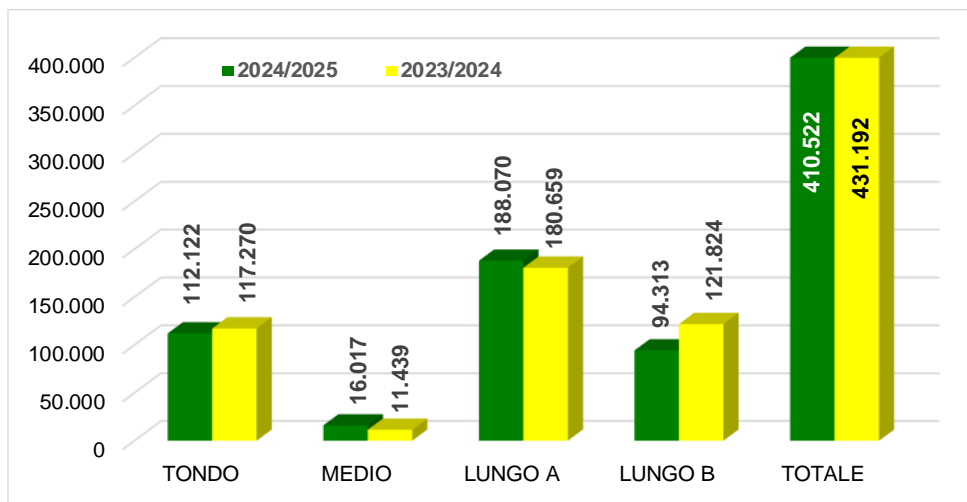
***Campagna 2024/2025***

***Dati dal 1° settembre al 3 dicembre 2024***



## Trasferimenti di risone

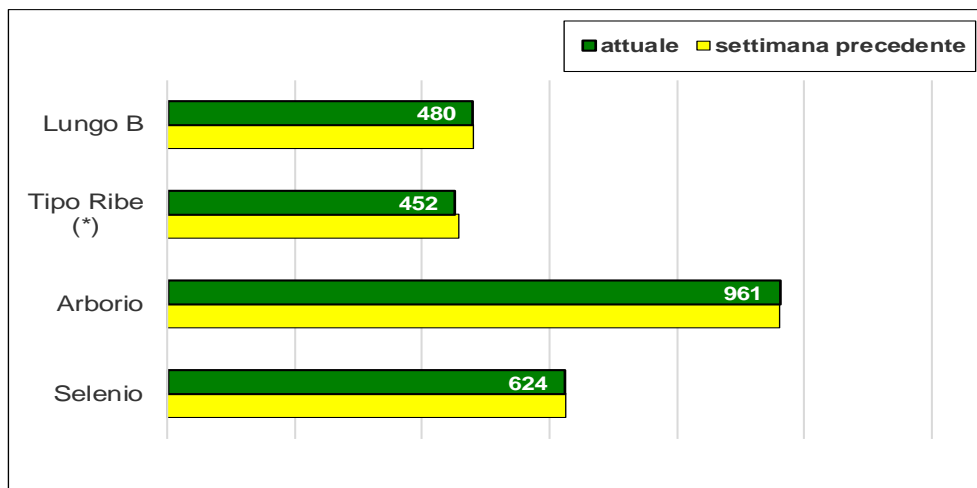
(dati espressi in tonnellate)



Nell'ultima settimana i produttori hanno trasferito 39.308 tonnellate di risone, di cui 17.436 tonnellate di "lunghi A", 13.612 tonnellate di "tondi", 7.265 tonnellate di "lunghi B" e 995 tonnellate di "medi".

Il volume complessivo trasferito ammonta a 410.522 tonnellate, risultando in calo di 20.670 tonnellate (-5%) rispetto alla precedente campagna.

## Prezzi dei risoni di Vercelli (€/t)



Presso la Borsa di Vercelli si registra il calo di €6 per il Tipo Ribe. Risultano invariate le altre quotazioni di riferimento.

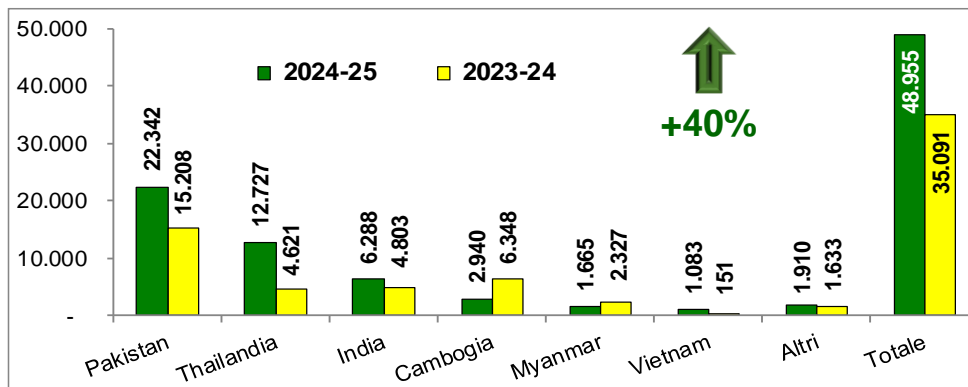
(\*) media ponderata delle quotazioni massime delle varietà Diva PV, CL007, Dardo/Ronaldo e Leonardo



## Importazioni in Italia

(dati espressi in tonnellate base riso lavorato)

(Fonte MAECI: titoli richiesti per semigreggio e lavorato)



Gli operatori hanno richiesto titoli di importazione per una quantità pari a 48.955 tonnellate, in equivalente riso lavorato, rispetto alle 35.091 tonnellate di un anno fa, facendo segnare un incremento di 13.864 tonnellate (+40%).

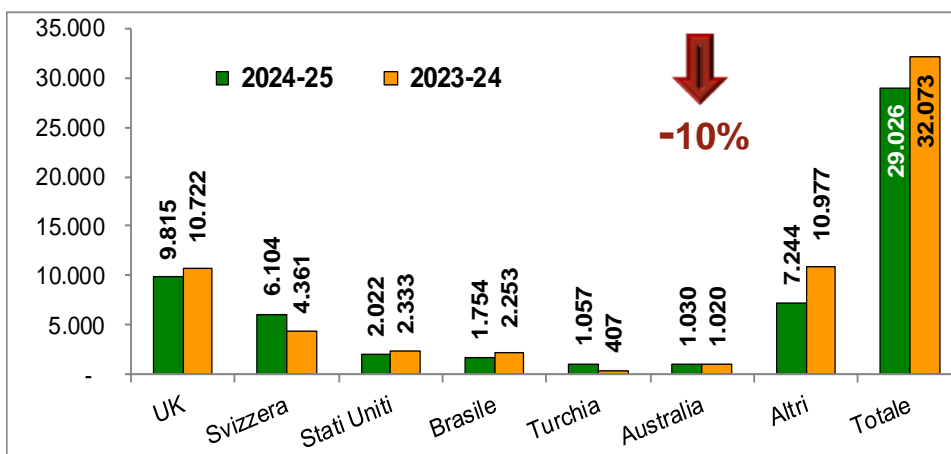
Le importazioni di riso Indica rappresentano il 99% del totale e risultano in aumento di 13.837 tonnellate (+40%) rispetto alla scorsa campagna.

Con 22.342 tonnellate il Pakistan risulta essere il primo fornitore dell'Italia con volumi in aumento di 7.134 tonnellate (+47%) rispetto a un anno fa.

## Esportazioni dall'Italia

(dati espressi in tonnellate base riso lavorato)

(Fonte: dichiarazioni di esportazione dell'Ente Risi)



Le esportazioni verso i Paesi Terzi hanno interessato un volume di 29.026 tonnellate, in calo di 3.047 tonnellate (-10%) rispetto allo scorso anno.

La tipologia di riso più esportata risulta essere quella del «lungo A» (14.477 t), seguita dal riso «tondo» (10.082 t), dal riso «lungo B» (4.147 t) e dal riso «medio» (320 t).

L'export di riso Japonica rappresenta l'86% del volume totale esportato.



# **Mercato Unione europea**

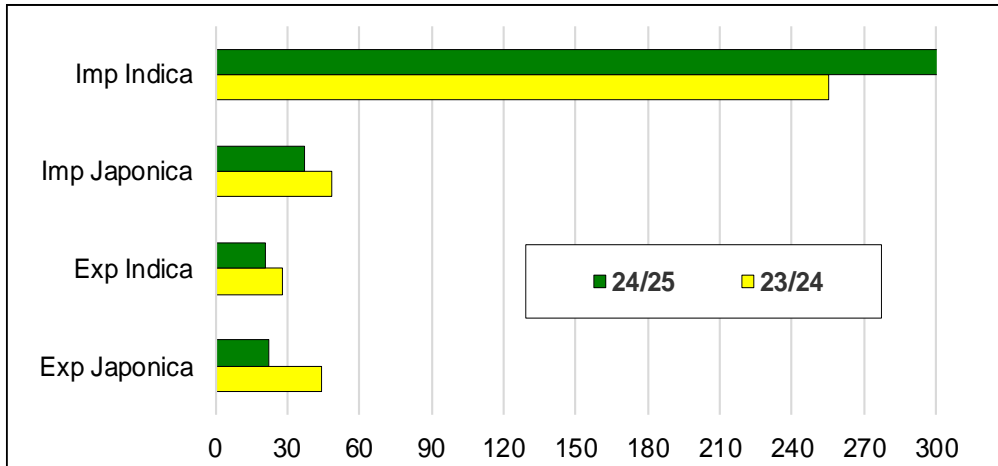
***Campagna 2024/2025***

***Dati dal 1° settembre al 1° dicembre 2024***



## Import Export UE

(dati in migliaia di tonnellate - base lavorato)



Dall'inizio della campagna sono state sdoganate nell'Unione europea circa 370.000 tonnellate di riso, in equivalente lavorato, in aumento di quasi 66.300 tonnellate (+22%) rispetto alla campagna scorsa.

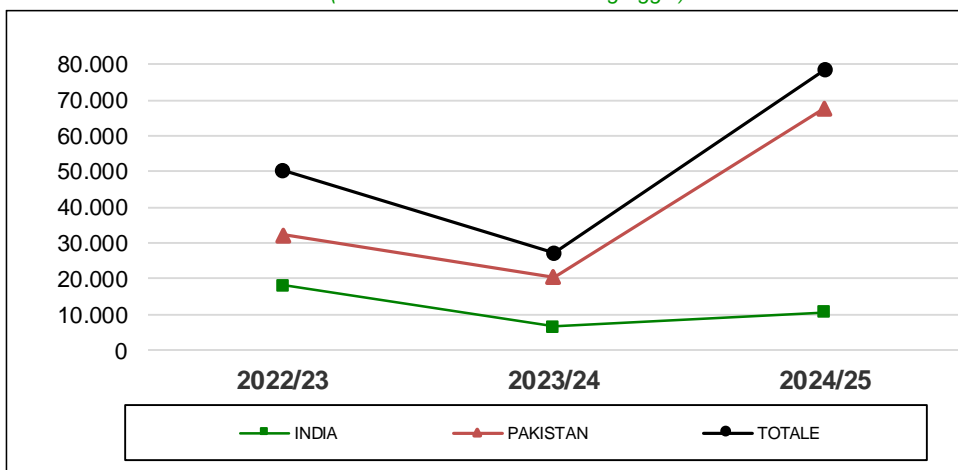
Le importazioni di riso di tipo Japonica, oltre 36.700 tonnellate, fanno segnare un decremento vicino alle 11.500 tonnellate (-24%), mentre quelle di riso di tipo Indica, circa 333.300 tonnellate, risultano in aumento di quasi 77.800 tonnellate (+30%).

Con i dati attualmente a disposizione l'export, circa 43.200 tonnellate, risulterebbe in diminuzione di circa 29.100 tonnellate (-40%) rispetto alla campagna precedente.

Il calo più consistente riguarderebbe l'export di riso Japonica che, collocandosi oltre le 22.400 tonnellate, fa segnare una contrazione di quasi 22.000 tonnellate (-50%).

## Import di riso Basmati

(dati in tonnellate di riso semigreggio)



Le importazioni di riso semigreggio Basmati ammontano a 78.603 tonnellate, di cui 67.839 tonnellate di origine pakistana e 10.764 tonnellate di origine indiana, risultando in aumento di 51.407 tonnellate (+189%) rispetto allo scorso anno.

Le importazioni di riso Basmati pakistano risultano in aumento di 47.254 tonnellate (+230%), quelle di riso Basmati indiano mostrano un incremento di 4.153 tonnellate (+63%) rispetto a un anno fa.



# **Mercati internazionali**

***Campagna 2024/2025***

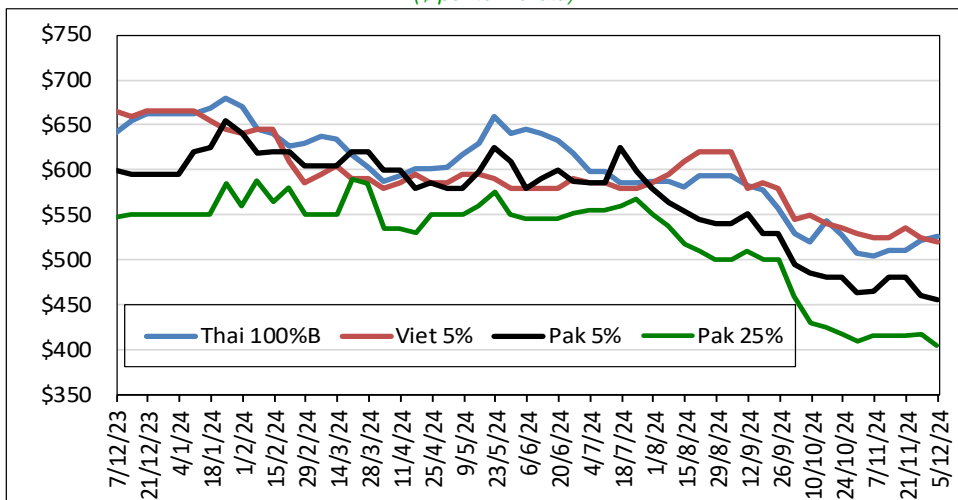
***Dati dal 1° settembre al 5 dicembre 2024***





## Andamento dei prezzi

(\$ per tonnellata)



In calo il California Medium grain 1/4% (-\$85), il Pakistan 25% (-\$13), il Pakistan 5% (-\$5) e il Vietnam 5% (-\$5)

In aumento il Thai 100%B (+\$4).

## Quotazioni settimanali

<b>Principali quotazioni FOB del riso lavorato</b>		
<i>Tasso di cambio</i>	<b>€1 = \$1,0492</b>	
<b>Mercati asiatici</b>	<b>\$/t</b>	<b>€/t</b>
Thai 100%B	526	501
Vietnam 5%	520	496
India 5%	460	438
Pakistan 5%	455	434
Pakistan 25%	405	386
Myanmar 5%	520	496
Pakistan Basmati S. Kernel	950	905
Pusa Basmati India	1.050	1.001
<b>Altri mercati</b>	<b>\$/t</b>	<b>€/t</b>
Uruguay 5%	700	667
Argentina 5%	700	667
Brasile Type 1	755	720
USA LG 2/4% Fob US Gulf	820	782
California MG 1/4% - Med -	800	762