



**Newsletter di
informazioni sul riso**



RisoNews

**Anno 17°- n. 749
20 dicembre 2024
Direttore responsabile:
Dott. Roberto Magnaghi**



News

L'Ue potrebbe bloccare l'import di riso dal Pakistan

(Fonte: Nota Ente Risi)

L'Ente ha rilevato su un sito pakistano la notizia relativa al possibile blocco da parte dell'Unione europea dell'import di riso pakistano a causa di problemi fitosanitari.

Alcuni mesi fa, alcune navi pakistane che trasportavano riso verso l'Unione europea erano state fermate a causa di rischi per la sicurezza alimentare, tra cui residui di pesticidi, aflatossine, oli minerali (MOAH, MOSH), organismi geneticamente modificati e altri contaminanti tossici.

Per questo motivo le autorità pakistane hanno aperto un'indagine che ha portato all'arresto di nove ispettori del Dipartimento per la Protezione delle Piante (DPP) di Karachi con l'accusa di aver rilasciato certificati fitosanitari senza un'adeguata verifica dei rischi per la sicurezza alimentare e di aver concesso licenze selettive per i servizi di fumigazione a scopo di guadagno personale.

Gli esportatori pakistani lamentano ritardi nelle esportazioni a causa del clima di terrore che si è diffuso tra i funzionari del DPP, motivandoli ad astenersi dalla certificazione di nuove spedizioni destinate verso l'Unione europea.

Il giornalista ritiene che l'Unione europea potrebbe rispondere a questi sviluppi imponendo ispezioni di pre-autorizzazione all'interno del Pakistan da parte di ispettori stranieri, con un aggravio dei costi, o addirittura vietando le importazioni dal Pakistan.

Inoltre, sottolinea l'urgente necessità di riforme strutturali del DPP per affrontare la cronica carenza di personale, la mancanza di responsabilità e le interferenze politiche.

La notizia integrale è consultabile al seguente link: profit.pakistantoday.com.pk

In aumento del 4% l'import nell'Ue di riso già confezionato

(Fonte: Nota Ente Risi)

Secondo gli ultimi dati pubblicati dalla Commissione europea nei primi tre mesi della campagna corrente le importazioni nell'Unione europea di riso lavorato confezionato si sono attestate a 119.647 tonnellate, con un aumento del 4% (+4.938 t) rispetto allo stesso periodo della scorsa campagna.

Con 30.497 tonnellate (25% del totale) la Cambogia si conferma come maggior fornitore dell'Unione europea.

Seguono la Thailandia (27.519 t), l'India (25.322 t) e il Pakistan (21.585 t).

Ricordiamo che le importazioni nell'Ue di riso lavorato della scorsa campagna avevano raggiunto il valore record di 469.417 tonnellate.

La redazione di RisoNews informa che il prossimo numero verrà pubblicato il 10 gennaio 2025 ed augura

Buon Natale e Felice Anno Nuovo



Sicurezza alimentare

Rapid Alert System

Nessuna segnalazione relativa al riso.



Mercato ITALIANO

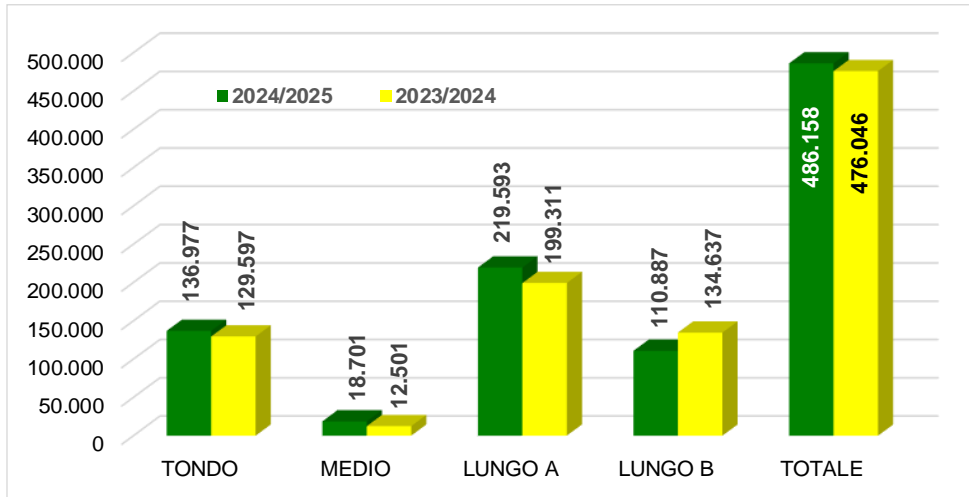
Campagna 2024/2025

Dati dal 1° settembre al 17 dicembre 2024



Trasferimenti di risone

(dati espressi in tonnellate)

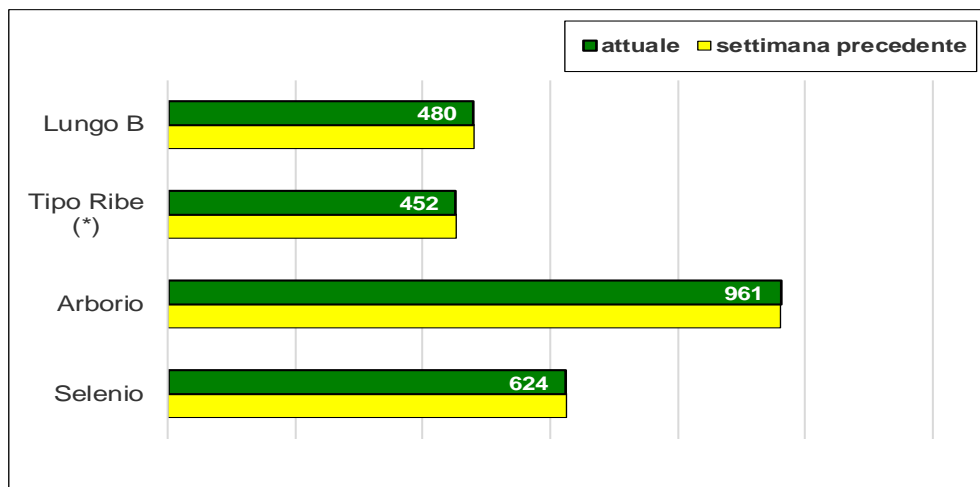


I trasferimenti di risone di questa settimana hanno riguardato 36.831 tonnellate così ripartite: 17.091 tonnellate di "lunghi A", 12.101 tonnellate di "tondi", 6.282 tonnellate di "lunghi B" e 1.357 tonnellate di "medi".

Dall'inizio della campagna sono state trasferite 486.158 tonnellate, in aumento di 10.112 tonnellate (+2%) rispetto a un anno fa.

I risoni di tipo "tondo", "medio" e "lungo A" fanno segnare incrementi, rispettivamente, del 6%, del 50% e del 10%, mentre il risone di tipo "lungo B" risulta in calo del 18%.

Prezzi dei risoni di Vercelli (€/t)



Presso la Borsa di Vercelli non si registra alcuna variazione delle quotazioni di riferimento.

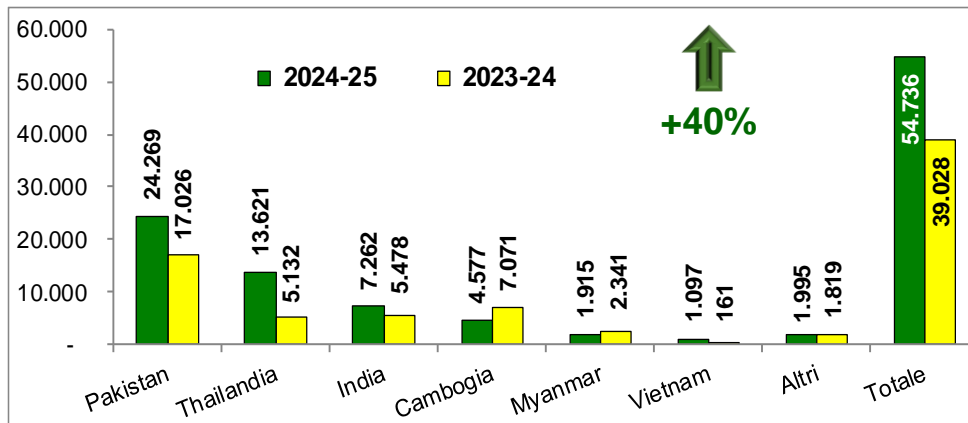
(*) media ponderata delle quotazioni massime delle varietà Diva PV, CL007, Dardo/Ronaldo e Leonardo



Importazioni in Italia

(dati espressi in tonnellate base riso lavorato)

(Fonte MAECI: titoli richiesti per semigreggio e lavorato)



Le importazioni ammontano a 54.736 tonnellate, in equivalente riso lavorato, in aumento di 15.708 tonnellate (+40%) rispetto allo scorso anno.

Le importazioni di riso Indica, pari a 54.145 tonnellate, risultano in aumento di 15.645 tonnellate (+40%) e rappresentano il 99% del volume complessivo importato.

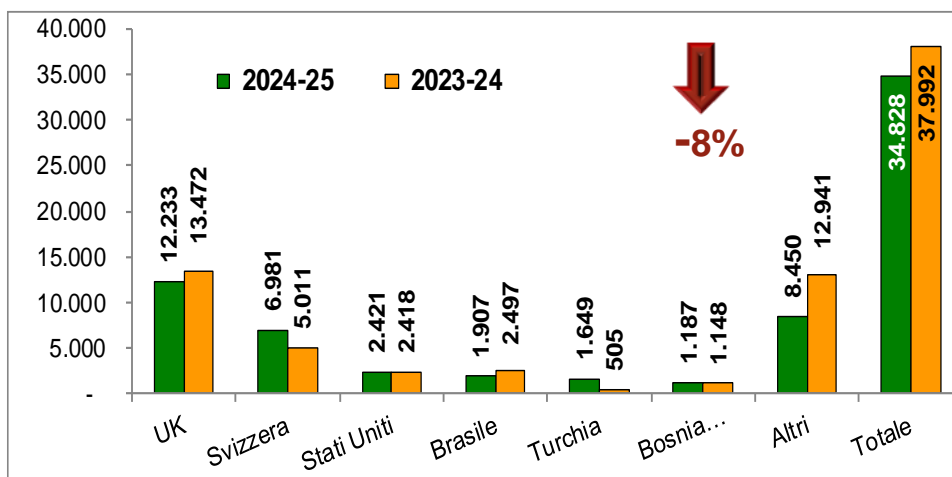
Le importazioni di riso parboiled si collocano a 13.340 tonnellate e rappresentano il 24% dell'import totale.

Con 24.269 tonnellate, di cui 11.172 di riso Basmati, il Pakistan si conferma come principale fornitore dell'Italia.

Esportazioni dall'Italia

(dati espressi in tonnellate base riso lavorato)

(Fonte: dichiarazioni di esportazione dell'Ente Risi)



Le esportazioni si collocano a 34.828 tonnellate, in equivalente riso lavorato, in calo di 3.164 tonnellate (-8%) rispetto alla campagna precedente.

Le esportazioni di riso Japonica, pari a 30.109 tonnellate, risultano in calo di 2.122 tonnellate (-7%), quelle di riso Indica, pari a 4.719 tonnellate, fanno segnare una riduzione di 1.042 tonnellate (-18%).



Mercato Unione europea

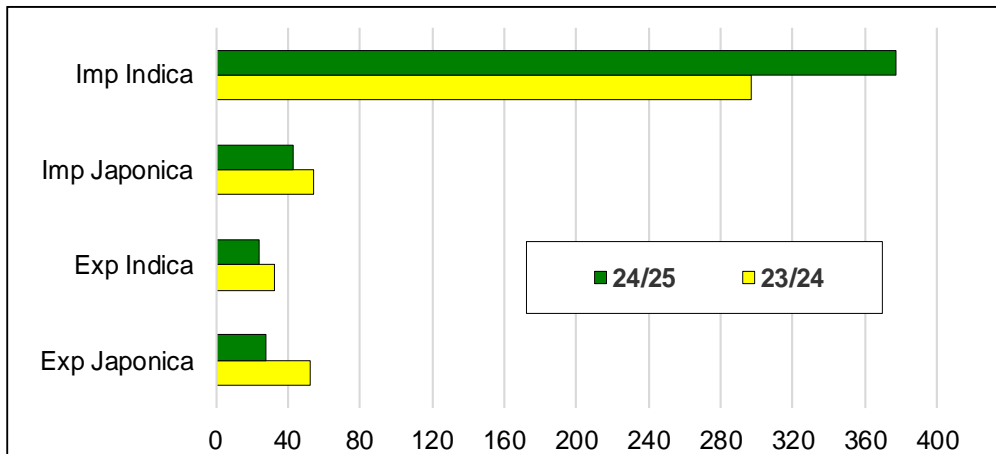
Campagna 2024/2025

Dati dal 1° settembre al 15 dicembre 2024



Import Export UE

(dati in migliaia di tonnellate - base lavorato)



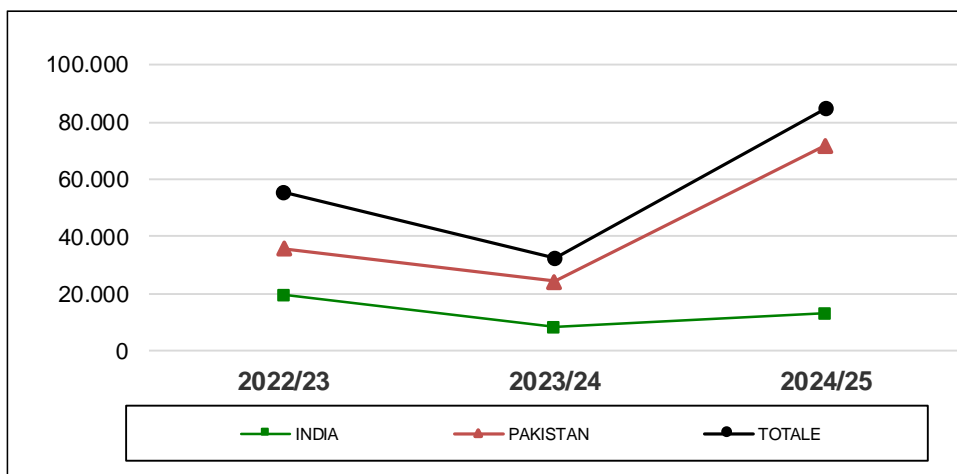
Dall'inizio della campagna sono state sdoganate nell'Unione europea oltre 419.700 tonnellate di riso, in equivalente lavorato, in aumento di quasi 68.600 tonnellate (+20%) rispetto alla campagna scorsa.

Le importazioni di riso di tipo Japonica, circa 43.000 tonnellate, fanno segnare un decremento di poco inferiore alle 11.200 tonnellate (-21%), mentre quelle di riso di tipo Indica, circa 376.700 tonnellate, risultano in aumento di circa 79.800 tonnellate (+27%).

I dati relativi all'export sono ancora incompleti, risulterebbe un volume di circa 51.400 tonnellate, con una diminuzione di quasi 33.000 tonnellate (-39%) rispetto alla campagna precedente.

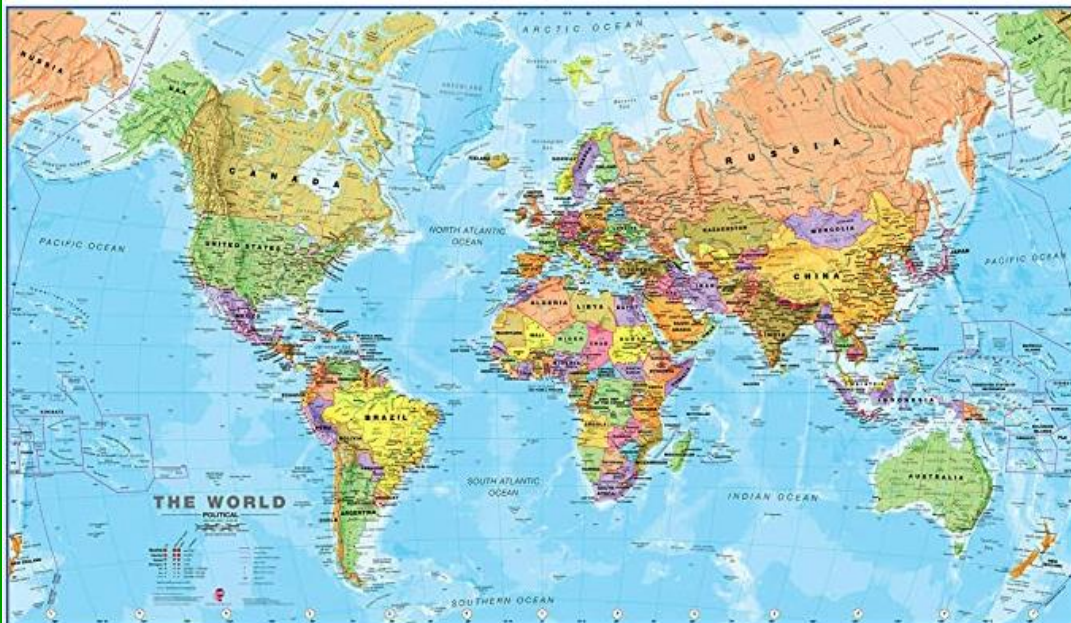
Import di riso Basmati

(dati in tonnellate di riso semigreggio)



I 27 Stati membri dell'Ue hanno richiesto titoli di importazione per riso semigreggio Basmati di origine indiana e pakistana per un volume complessivo di 85.158 tonnellate, in aumento di 52.631 tonnellate (+162%) rispetto alla campagna precedente.

Il riso Basmati pakistano si colloca a 72.032 tonnellate, in aumento di 47.749 tonnellate (+197%), mentre il riso Basmati indiano ammonta a 13.126 tonnellate, in aumento di 4.882 tonnellate (+59%).



Mercati internazionali

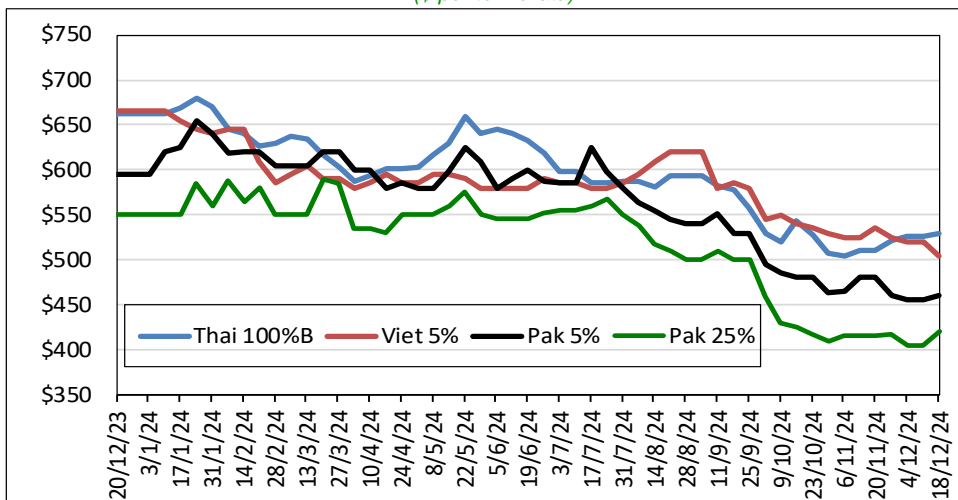
Campagna 2024/2025

Dati dal 1° settembre al 18 dicembre 2024



Andamento dei prezzi

(\$ per tonnellata)



Rispetto alle quotazioni del 5 dicembre risultano in aumento il Pakistan S.Kernal Basmati (+\$60), il Pakistan 25% (+\$15), il Pakistan 5% (+\$5) e il Thai 100%B (+\$3).

In calo il Myanmar 5% (-\$20) e il Vietnam 5% (-\$15).

Quotazioni settimanali

Principali quotazioni FOB del riso lavorato		
<i>Tasso di cambio</i>	€1 = \$1,0496	
Mercati asiatici	\$/t	€/t
Thai 100%B	529	504
Vietnam 5%	505	481
India 5%	460	438
Pakistan 5%	460	438
Pakistan 25%	420	400
Myanmar 5%	500	476
Pakistan Basmati S. Kernel	1.010	962
Pusa Basmati India	1.050	1.000
Altri mercati	\$/t	€/t
Uruguay 5%	700	667
Argentina 5%	700	667
Brasile Type 1	755	719
USA LG 2/4% Fob US Gulf	820	781
California MG 1/4% - Med -	800	762